

# Jaarverslag 2020



ARTIS

# Inhoud

■ Missie en visie	p. 03	■ 1 Steun ARTIS	p. 11
■ Voorwoord van de directie	p. 05	■ 2 Bericht van de Raad van Toezicht	p. 24
■ ARTIS in 2020	p. 07	■ 3 Bestuursverslag	p. 28
Leonie Klinkenberg	p. 07	■ 4 Financiën	p. 35
Eline Danker	p. 20	■ 5 Jaarrekening	p. 43
Harrie Knol	p. 22	■ 6 Overige gegevens	p. 70
Julian Wolse	p. 41	■ Bijlage A:	
Abel Hemmelder	p. 68	(neven)functies van de Raad van Toezicht	
Tjerk ter Meulen	p. 75	en Bestuur	p. 78

# Missie en visie

## Missie

In ARTIS inspireren en stimuleren we een breed publiek verantwoordelijk met de natuur om te gaan.

Dat doet ARTIS als volgt:

### 1. Behouden van het erfgoed van ARTIS

ARTIS is een plek die gecultiveerd en gepreserveerd moet worden. Ze heeft een rijke historie in architectuur en als burgervereniging en vervult al bijna twee eeuwen een belangrijke rol voor de stad Amsterdam. ARTIS wil het publiek met haar park bewust maken van dit culturele en materiële erfgoed.

### 2. Aanspreken van een breed publiek

ARTIS is voor iedereen, voor jong en oud en ongeacht sociaal milieu. ARTIS trekt een zo breed mogelijk publiek aan door iedereen op een laagdrempelige en recreatieve manier de natuur te laten ontdekken en beleven. Haar functie als park maakt ARTIS een sociale ontmoetingsplaats voor de bezoekers.

### 3. Overdragen van kennis over de natuur in brede zin, en inspireren en stimuleren verantwoordelijk met natuur om te gaan

ARTIS is een educatief instituut waar mensen zowel formeel als informeel leren over de natuur en hun eigen rol daarin. Publiek dat het park bezoekt, wordt geprikkeld en beleeft de natuur doordat zij onontkoombaar dichtbij gebracht wordt, maar er is ook genoeg te ontdekken voor mensen die actief op zoek gaan naar het vergaren van nieuwe kennis. Er is een gelaagd educatief aanbod om eenieder aan te spreken en te inspireren om meer te leren; van bebording en rondleidingen tot schoolexcursies en ARTIS-Academielezingen. ARTIS wil meer bewustwording creëren bij de mens over haar eigen rol in en afhankelijkheid van de natuur.



## Visie

ARTIS is een ontmoetingsplek waar we de natuur op een vindingrijke manier dichtbij brengen en debat faciliteren over hoe de mens natuur waardeert, begrijpt en behandelt.

Dat doet ARTIS als volgt:

### 1. Natuur op een vindingrijke manier dichtbij brengen

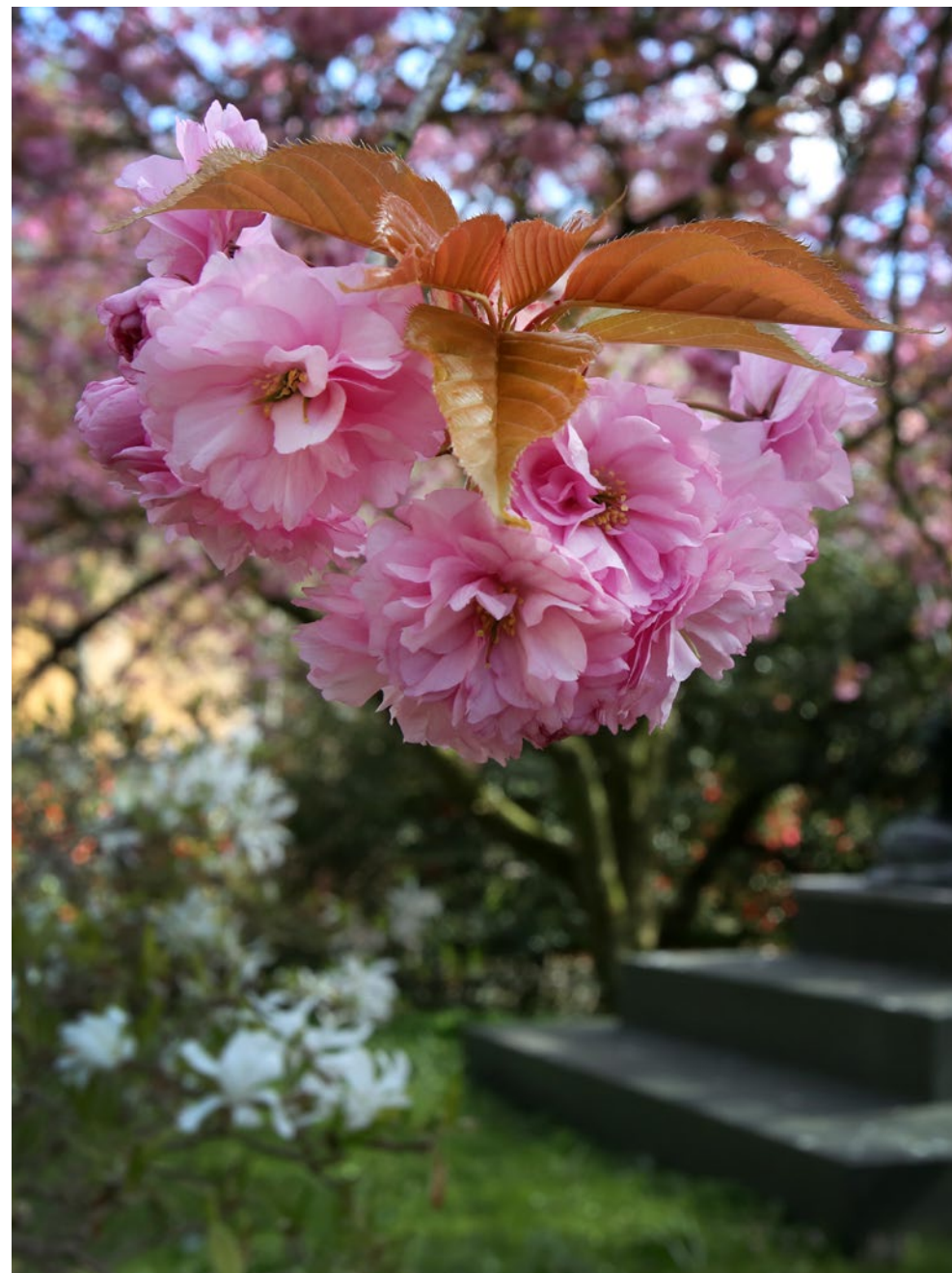
ARTIS is laagdrempelig en benadert haar educatie op een gelaagde en recreatieve manier. ARTIS wil het leerproces op creatieve manieren vormgeven. ARTIS zet haar park, dieren, collecties, erfgoed en duurzaam handelen op een optimale manier in om bij een breed publiek kennis over te dragen, de zintuigen te prikkelen en de natuur te laten ervaren. ARTIS brengt de natuur daardoor zowel fysiek als emotioneel en intellectueel dichtbij. Alles wordt gecombineerd met recreatieve elementen om een bezoek aan ARTIS zo leuk mogelijk te maken.

### 2. ARTIS als ontmoetingsplek en facilitator

ARTIS is een sociale ontmoetingsplek waar veel verschillende mensen samenkomen om zich te verpozen en om te genieten van de natuur. Het park, de lokalen en musea vormen echter ook de basis voor de forumfunctie van ARTIS, waarmee zij debat over de waarde van en omgang met natuur faciliteert. Door haar centrale locatie, haar netwerk, toegankelijkheid voor een breed publiek en rol in de maatschappij, is ARTIS als geen ander instituut in staat natuurproblemen ter discussie te stellen in het maatschappelijk debat. ARTIS verbindt en betreft verschillende externe partijen, zoals andere musea, natuurinstellingen, scholen en duurzame bedrijven. Zo biedt zij hen de gelegenheid kennis en gedachten over de natuur uit te wisselen en te discussiëren over natuurkwesties.

### 3. ARTIS' voorbeeldfunctie

ARTIS geeft zelf het goede voorbeeld wat betreft de omgang met natuur – bijvoorbeeld via het duurzaam inrichten van de eigen organisatie, het verzorgen van dieren en planten, het bouwen, restaureren, inrichten en onderhouden van dierverblijven, het recyclen van afval, een duurzaam energie- en waterverbruik, het ondersteunen van natuurbehoud – en is transparant over de resultaten hiervan.



Amsterdam, december 2021

Geachte lezer,

De lente van 2020 was paradijselijk in ARTIS. Het was prachtig weer, het park stond in bloei, de dieren kregen jongen, en overal in het park zongen vogels. Bonte spechten, ooievaars, kwakken, aalscholvers, merels, en nog veel meer... Maar tegelijk was het in en in treurig. Er was niemand die ervan kon genieten. Door de pandemie, die ons allen in zijn greep houdt, was ARTIS een groot deel van het jaar dicht.

We hadden in 2020 verwacht grote stappen vooruit te zetten. We wilden naar buiten treden met ons Masterplan 2030, waarin we vol inzetten op natuureducatie, natuurbehoud en vernieuwingen in het park. We wilden bovendien een belangrijke slag maken op het gebied van verduurzaming van ons park én ons erfgoed. Dáár zouden we financiering voor zoeken. Maar door de coronacrisis hebben we in plaats hiervan vele stappen achteruit moeten zetten. We zijn niet langer bezig met ons Masterplan, maar met overleefden blijven en ervoor zorgen dat we de allernoodzakelijkste restauraties, onderhouds- en dierenwelzijnsprojecten toch kunnen uitvoeren.

In het voorjaar moest ARTIS de poort voor acht weken sluiten, een unicum in onze geschiedenis. We leefden tussen hoop en vrees, maar zetten meteen ook samen de schouders eronder. Het was geweldig hoeveel we in die eerste maanden als organisatie voor elkaar kregen. Van het treffen van alle coronamaatregelen in het park en in onze online omgeving en het verspreiden van 'Ondertussen in ARTIS...'-filmpjes waarin onze medewerkers vertelden over het ontluikende voorjaar, tot het luchtig communiceren van alle maatregelen via een korte animatiefilm. Ik ben er dan ook trots op dat wij als één van de eerste instellingen van Nederland op 13 mei 2020 weer veilig open konden.

Na de eerste sluiting in de lente hoopten we op een goede zomer. Het weer was prachtig, het park stond vol in bloei en lag er goed bij, en we konden onze bezoekers veilig ontvangen. Bovendien werd na een dracht van 21 maanden een olifantenkalf geboren – een magisch moment. Maar in de zomer ontving ARTIS niet de bezoekersaantallen waar we op hoopten.



We waren ontzettend blij onze ARTIS-leden weer te kunnen verwelkomen, maar doordat mensen van buiten Amsterdam werden ontmoedigd naar Amsterdam te komen, en de toeristen ook wegbleven, misten we het bezoek en daarmee ook de broodnodige inkomsten van onze dagbezoekers.

In het heel lastige 2020 is zonder meer duidelijk geworden dat ARTIS zich gelukkig mag prijzen met zeer gemotiveerde en betrokken medewerkers en vrijwilligers. Ik ben hen heel dankbaar. Zij hebben in dit moeilijke jaar ook afscheid moeten nemen van veel dierbare collega's. Veel medewerkers hebben bijna alle maanden grotendeels alleen thuis moeten werken, voor de meeste vrijwilligers hadden we geen werk. Ze zijn toch allemaal gemotiveerd gebleven. Sommigen zijn zelfs boven zichzelf uit gestegen en kwamen met nieuwe initiatieven of paktten taken op die ver van hun verantwoordelijkheden lagen.

We hebben door enorme omzetverliezen fors moeten ingrijpen. We hebben projecten stopgezet en/of uitgesteld, kosten teruggebracht met veel steun van onze leveranciers en partners en publieksactiviteiten terug geschaald. Ook een pijnlijke reorganisatie bleek onvermijdelijk, waarbij zeer gewaardeerde en geliefde collega's ARTIS hebben moeten verlaten. We maken een voor ARTIS ongekend treurige tijd door, die ook bij het schrijven van dit voorwoord nog niet is afgesloten.

Al met al hebben we met alle bezuinigingsmaatregelen, steun vanuit de maatschappij en overheidssteun het financiële verlies over 2020 zo goed en zo kwaad als het gaat weten te beperken. Maar er blijven grote zorgen voor de toekomst.

De coronacrisis duurt voort en heeft al een enorm gat geslagen in onze reserves. Reserves die nu bij lange na niet dekkend zijn voor de grote urgente en noodzakelijke projecten die op stapel staan. Zo zijn de restauratie en renovatie van het ARTIS-Aquarium onvermijdelijk om het indrukwekkende Rijksmonument te kunnen behouden voor de toekomst.

Maar laat ik niet op sombere voet eindigen. Er waren ook vele prachtige momenten in 2020. Bijvoorbeeld toen de gibbons enthousiast hun nieuwe binnenverblijf ontdekten. Maar ook de leuke reacties op het rondbrengen van onze ongebruikte tulpenbollen in de Plantagebuurt. Of het moment dat de twee leeuwinnen na ruim een jaar de leeuwenman accepteerden als leider van de groep. De bezoekers die wél kwamen en genoten in ons mooie park. En ten slotte natuurlijk de overweldigende steun vanuit de maatschappij, de fondsen, kleine en grote donoren, leveranciers en niet te vergeten onze leden.

Dank jullie wel!

De coronacrisis heeft ARTIS relevanter dan ooit gemaakt. We zijn onderdeel van de natuur en staan er niet boven. Kiezen voor natuurbehoud is dus kiezen voor zelfbehoud. In ARTIS brengen we de natuur dichterbij de mens en laten we zien hoe je er verantwoordelijk mee om kunt gaan. 182 jaar geleden werd er al natuuronderzoek in ARTIS gedaan. Laat deze crisis een wake-up call zijn.

Hoe de verdere toekomst er precies uit zal zien, blijft onvoorspelbaar. Wel duidelijk is dat de uitdagingen voor ARTIS nog niet voorbij zijn en dat we samen met onze partners hier een goede weg in moeten vinden. Ondertussen blijft het natuurlijk onze grootste prioriteit om onze bezoekers weer in ARTIS te mogen ontvangen. Ik weet dat we bezoekers volkomen veilig een prachtige dag kunnen bezorgen en heb het volste vertrouwen dat we dit op korte termijn weer zullen doen. We gaan het jaar daarom hoopvol tegemoet en verwelkomen u graag weer in ARTIS!

Rembrandt Sutorius

ARTIS-directeur





# Leonie Klinkenberg:

## “Ik ben echt heel trots dat we dit samen hebben kunnen doen”

### Hoofd Parkmanagement & Evenementen

Als Leonie Klinkenberg terugblijkt op ‘het coronajaar 2020’ dan is het met een mengeling van ongeloof en trots. Wie had ooit gedacht dat het team scenario na scenario zou moeten uitwerken om ARTIS veilig open te kunnen houden, en dat het park desondanks drie keer dicht zou gaan? Gelukkig bleek de organisatie het voortdurend schakelen aan te kunnen.

Parkmanagement gaat over alles waar het publiek mee te maken heeft. Leonie en haar team zorgen ervoor dat ARTIS veilig, schoon en verzorgd is. Het jaar begon met een volle evenementenagenda. Alles wees erop dat 2020 een fantastisch jaar zou gaan worden. Toen de eerste berichten kwamen van een virus, dat steeds dichterbij kwam, dacht ze nog ‘dat loopt wel los’. Maar toen werd de ene na de andere boeking gecancelled, tot begin maart de agenda helemaal leeg was en twee weken later het park moest sluiten. Wat doe je dan met de medewerkers?’ Het was even schakelen, maar er is altijd werk voorhanden in ARTIS.

Ten behoeve van de mensen die dagelijks in het park moeten zijn, zoals de diervverzorgers, de hoveniers en de afdeling Beheer & Onderhoud, bleef een basisbezetting van beveiliging en schoonmaak nodig. Leonie haar vaste team van vier heeft geholpen met klussen in het park: van bruggen schoonspuiten tot schilderwerk en zelfs het opmeten van bomen.

Al heel snel begon het plannen maken en werd een 'Plan Ahead Team' geformeerd. Dat vertaalde de afgekondigde maatregelen naar de dagelijkse praktijk en dacht na over een veilige heropening. Door hard werken kreeg ARTIS half mei als eerste dierenpark van Nederland groen licht om weer open te gaan. De eerste weken was dit alleen voor leden, die online een starttijd moesten reserveren. 'Dit vergde een enorme flexibiliteit van de bezoekers, maar ook van mijn collega's.'

Na iedere persconferentie stak het team de koppen bij elkaar. 'Hoe kunnen we het bezoek op een veilige manier ontvangen? Welke routes maken we in het park en wat doen we met de overdekte locaties? Op welke kritische posities moet er iemand staan? Hoeveel personeel is daarvoor nodig?' Leonie kreeg de coördinatie onder zich: de routing, de briefings en de roosters.

Terugkijkend zegt ze: 'Het is echt heel mooi hoe we dit met zijn allen hebben gedaan. Het toonde maar weer eens hoe flexibel en veerkrachtig ARTIS is. Iedereen hielp mee, van MT-leden tot de vrijwilligers. Dat was echt heel goed voor het teamgevoel.' Veel mensen waren dan ook nodig, in het begin, om de verkeersstromen in goede banen te leiden. Later kon de bezetting worden afgeschaald, onder meer doordat er extra bebording kwam. Maar er waren juist meer schoonmakers nodig omdat bij iedere toiletgroep iemand was gestationeerd.

Al deze maatregelen waren niet goedkoop, en daar kwam de terugloop in kaartverkoop nog eens bij. En toen moest ARTIS in het najaar opnieuw dicht – eerst een paar weken en in december voor onbepaalde tijd. Heeft ze dan nog wel wat te doen? 'Je zou het niet denken, maar als we dicht zijn stopt het werk niet opeens. Wij zijn een operationele afdeling. Ik hoop alleen dat, als we weer opengaan, het voor onbepaalde tijd is. Ik wil dolgraag weer gaan opbouwen.'

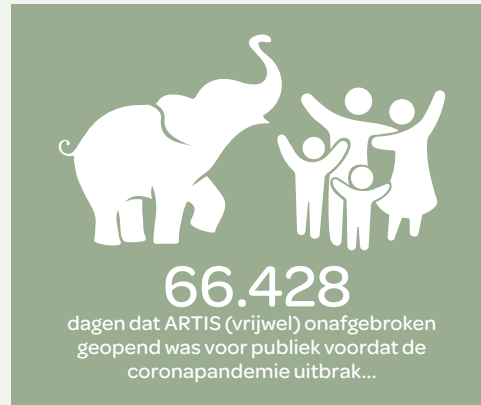


## Online boeken

De plotselinge omschakeling naar 100% online reserveren was voor iedereen wennen, beaamt Leonies collega Kai Vasmel. 'Voorheen was dat slechts één op de drie tickets'. Als coördinator Publieksservice is Kai verantwoordelijk voor het realiseren van de kaartverkoop. 'We begonnen voorzichtig: ieder half uur mochten vijftig bezoekers naar binnen. Dat werden er al gauw honderd, maar dan nog had je een groot deel van de tijd een leeg voorplein. Leg dan maar eens uit aan mensen die niet hebben gereserveerd dat ze er niet in mogen...' 'Na veel finetuning is de toegang uiteindelijk opgeschaald naar ruim 200 bezoekers per kwartier. 'We hebben ook veel leden zonder toegang tot internet. Voor deze groep hebben we een telefoonnummer geopend zodat zij toch een starttijd konden boeken.'



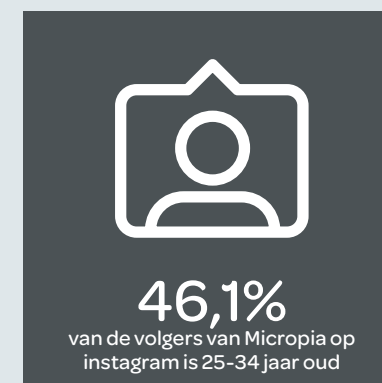
## Bezoek aan ARTIS in coronatijd



## ARTIS in de media



## ARTIS Online



# 1 Steun ARTIS

---

De gevolgen van de coronacrisis zijn voor ARTIS enorm. De financiële situatie van ARTIS, inclusief het Planetarium en Micropia, is zorgwekkend. Het aantal bezoekers halveerde in 2020 ten opzichte van 2019. De verkoop van dagkaarten nam zelfs met bijna 60% af. Hoewel de inkomsten sterk daalden, liepen de kosten gewoon door. Per dag kost het bijna € 60.000 om het park draaiend te houden. Voor dit bedrag worden de dieren, planten en microben verzorgd en onderhoudt het park ook de ruim 80 gebouwen die in ARTIS staan, waarvan 26 rijksmonumenten en een gemeentelijke monument.

Kortom, 2020 was voor ARTIS een heel moeilijk jaar. Meer dan ooit was financiële steun dit jaar van belang. Als stichting zonder winstoogmerk kan ARTIS, zeker dit jaar en ook de aankomende jaren, haar missie en visie en maatschappelijke doelstellingen alleen realiseren als iedereen daarbij helpt.

Dit coronajaar heeft ARTIS gezien hoeveel mensen, bedrijven, fondsen en stichtingen ARTIS een warm hart toedragen en willen bijdragen aan het voortbestaan. In 2020 is ARTIS ruimhartig gesteund door vele particulieren waaronder de trouwe leden. ARTIS werd ook gesteund door vermogensfondsen, overheden en bedrijven. ARTIS is alle particulieren en partners die in 2020 hielpen zeer erkentelijk.

Ook ARTIS steunen? Dat kan via

## Fondsen, stichtingen en loterijen

In 2020 steunden diverse fondsen en stichtingen niet alleen de instandhouding van ARTIS, maar ook verschillende reeds ingezette vernieuwingsprojecten, waaronder de restauratie van de ARTIS-Bibliotheek, de ontwikkeling en inrichting van het nieuwe Grootte Museum en de vernieuwing van het Gibbonverblijf.

ARTIS is Stichting TBI Fundatie en Stichting Verenigde Onderlinge Samenwerking dankbaar voor hun bijdrage aan de restauratie van de ARTIS-Bibliotheek. Dankzij deze bijdragen kunnen we dit monumentale gebouw behouden voor de toekomst en de bijzondere ARTIS-boeken- en prentencollectie weer toegankelijk maken.

Dierenwelzijn is voor ARTIS heel belangrijk, en daarom werken we continu aan de vernieuwing van onze dierverblijven. In 2020 kregen de goudwanggibbons met genereuze steun van onder meer Stichting Goede Doelen Nh1816 een prachtig nieuw binnenverblijf, dat beantwoordt aan de laatste inzichten in het houden van deze diersoort, en werd gestart met de vernieuwing van hun buitenverblijf.

Een belangrijk vernieuwingsproject voor ARTIS is de ontwikkeling en inrichting van het nieuwe Grootte Museum. In het Grootte Museum wil ARTIS laten zien hoe al het leven op aarde met elkaar verbonden is, waardoor straks 200.000 bezoekers per jaar gaan inzien dat zij niet boven de natuur staan, maar er actief deel van uitmaken. In de totstandkoming van het Grootte Museum is de samenwerking met stichtingen en fondsen voor ARTIS van cruciaal belang.

In 2020 danken we onder meer Stichting Pieter Bastiaan voor de genereuze bijdrage aan de restauratie van de historische vitrines in het museum en de Stichting Drs. Cor van Zadelhoff Fonds voor ruimhartige bijdragen en de vermeerdering van iedere donatie aan het project met 25%.





De ontwikkeling en inrichting van het Groot Museum is in 2020 zeer genereus ondersteund door het Gieskes-Stribis Fonds en Fonds 1999, waarvoor we heel dankbaar zijn. Ook zijn we verheugd met de verrassende bijdrage van Stichting De Lange Brug en Andla Fonds aan een kunstinstallatie voor het Groot Museum die de verbondenheid tussen de natuur en de mens visualiseert en tot leven brengt.

Mondriaan Fonds en Amsterdams Fonds voor de Kunst ondersteunden in 2020 het bijzondere project *The Fungal Wall* in ARTIS-Micropia, dat op kunstzinnige en visuele wijze inzicht geeft in de schoonheid en het belang van schimmels. De kleden van kunstenares Lizan Freijzen werpen een nieuw licht op dit verborgen leven. De steun van deze fondsen is essentieel voor de verrijking van ARTIS-Micropia, waarvoor we zeer erkentelijk zijn.

Terwijl veel projecten die ARTIS voor de coronacrisis had opgestart dankzij de bijdragen van deze fondsen konden worden voortgezet of afgemaakt, kwam er voor ARTIS in 2020 ook een grote uitdaging bij: het park moest worden ingericht en aangepast aan de geldende anderhalvemeter-maatregelen. Een prachtige bijdrage van Kickstart Cultuurfonds aan dit aanpassingsproject is daarin van grote waarde geweest en heeft eraan bijgedragen dat ARTIS vanaf de zomer van 2020 veilig publiek kon ontvangen.

### Particuliere steun

Alle steun is nu onmisbaar voor ARTIS. Wij zijn dan ook heel dankbaar dit jaar zoveel steun te hebben ontvangen van particulieren. Mensen dragen op veel verschillende manieren bij. Van losse donaties en periodieke schenkingen tot adopties van dieren of bomen in het park. Vanwege de zorgelijke situatie waarin ARTIS verkeert, groeide in 2020 de schare particulieren die ARTIS ondersteunt als donateur, als Vriend, via de ARTIS-Kring en via de ARTIS-Sociëteit. Daarin voelen wij ons enorm gesteund.

De inmiddels ruim 3500 Vrienden van ARTIS dragen bij aan het noodzakelijke onderhoud van het erfgoed en de belangrijke vernieuwingsprojecten in ARTIS. Voor de Vrienden van ARTIS organiseert ARTIS tweemaal per jaar een speciaal evenement, om elkaar te leren kennen en de Vrienden te bedanken voor hun betrokkenheid en steun. In 2020 heeft ARTIS de Vriendenbijeenkomst vanwege de sociale beperkingen helaas niet door kunnen laten gaan. Voor de vele Vrienden van ARTIS organiseren we in plaats daarvan online lezingen. Zodra het weer toegestaan is onze Vrienden in het park te ontvangen, nodigen we hen uit om te laten zien waaraan ARTIS met hun steun in de tussentijd heeft gewerkt.

Ook uit andere hoeken hebben mensen zich betrokken getoond bij ARTIS. De bewoners van Aquartis, een appartementencomplex op het Entrepotdok vlakbij ARTIS, hebben bijvoorbeeld een bankje geadopteerd in ARTIS. Ter nagedachtenis aan haar man, een groot ARTIS-liefhebber, adopteerde mevrouw Van Wissen-Pinksteren een bankje bij de wolven in ons park.

Aan het einde van 2020, toen ARTIS voor de derde keer de poorten gesloten moest houden, doneerden ruim 8000 mensen via social media en Tikkie aan ARTIS. Het was geweldig om te zien hoeveel mensen ARTIS in hun hart dragen in deze zeer uitdagende tijd.

In 2020 traden dertien nieuwe leden toe tot de ARTIS-Kring van het Koninklijk Zoölogisch Genootschap Natura Artis Magistra. De ARTIS-Kring is een netwerk dat de missie en visie van ARTIS onderschrijft en ondersteunt. Daarnaast heeft ARTIS in 2020 haar major donors verenigd in de ARTIS-Sociëteit. We zijn zeer verheugd met hun grote betrokkenheid bij alles wat er speelt in ARTIS.

### Nalatenschappen

We zijn bijzonder dankbaar dat mensen aan ARTIS denken als ze hun testament opmaken en hiermee helpen bij het voortbestaan van ARTIS. Nalatenschappen en legaten zijn een belangrijke steun. Zonder die steun zouden de vernieuwingen in het park niet gerealiseerd kunnen worden. ARTIS is dan ook heel dankbaar voor de 1,4 miljoen die we in 2020 uit nalatenschappen en legaten hebben mogen ontvangen, waaronder een nalatenschap van meer dan € 1 miljoen van een ARTIS-liefhebber die ons park een zeer warm hart toedroeg.

## ARTIS als goed doel

ARTIS en Micropia zijn opgenomen in het Museumregister. Ook is ARTIS aangemerkt als een culturele ANBI, een Algemeen Nut Beogende Instelling. Dat betekent dat ARTIS geen schenkbelasting en erfbelasting over een gift hoeft te betalen, waardoor een donatie of schenking voor 100% bij ARTIS terecht komt. Donateurs en schenkers kunnen bovendien bij de opgave van de inkomstenbelasting giftenaftrek krijgen.

Daarnaast is ARTIS door het Centraal Bureau Fondsenwerving erkend als goed doel. Het CBF houdt alle mogelijke gegevens bij over fondsenwerving en goede doelen in Nederland en beoordeelt het bestuur en het beleid van deze goede doelen. Het let bijvoorbeeld op de organisatiestructuur en het beheer van de financiën. Het CBF kijkt ook of er duidelijkheid bestaat over de doelstellingen en de activiteiten, of de organisatie transparant is en of het geld van donateurs ook echt bij het goede doel terecht komt. Wanneer u geld geeft aan ARTIS, weet u dat het goed wordt besteed.

## Steun voor het ARTIS-Groote Museum

ARTIS vernieuwt en restaureert het Groote Museum, het eerste en meest imposante ARTIS-gebouw. In het nieuwe Groote Museum leren we bezoekers op een andere manier naar zichzelf te kijken en krijgen zij inzicht in de actieve rol die zij zelf (kunnen) spelen in het complexe ecosysteem van de natuur. We dagen hen uit om een positieve bijdrage te leveren aan de toekomst van de aarde.

Voor dit belangrijke vernieuwingsproject is hulp nodig. ARTIS kan grote projecten zoals het Groote Museum niet uit de eigen exploitatie dekken. Een beperkt deel van de ontwikkel- en inrichtingskosten kan uit de eigen cashflow worden gefinancierd, maar het overgrote deel zal via fondsenwerving moeten worden bijeengebracht. Bovendien heeft de coronacrisis ARTIS hard geraakt. Daarom is ARTIS nu op zoek naar partners en sponsors die helpen bij de ontwikkeling en inrichting van het Groote Museum.

Op [www.artis.nl/grootemuseum](http://www.artis.nl/grootemuseum) vertellen we u meer over de plannen en ambities die we hebben voor het Groote Museum.

Onderstaand dekkingsplan geeft een overzicht van de reeds toegekende steun aan het Groote Museum, maar maakt ook inzichtelijk welk bedrag nog nodig is om dit project volgens plan te kunnen realiseren.

### Dekkingsplan restauratie Groote Museum

Rijksdienst voor het Cultureel Erfgoed	€ 1.254.287
BankGiroLoterij	€ 4.500.000
Ministerie van Landbouw, Natuur en Voedingskwaliteit	€ 1.928.427
Stichting Dioraphte	€ 75.000
Bylandt Stichting	€ 50.000
VSB Fonds	€ 400.000
Prins Bernard Cultuurfonds	€ 100.000
Hendrik Muller's Vaderlandsch Fonds	€ 20.000
Bouwfonds Cultuurfonds	€ 55.000
Dinamo	€ 14.000
TBI Fundatie	€ 400.000
Enmalige tegemoetkoming Gemeente Amsterdam	€ 2.300.000
Zadelhoff Fonds	€ 200.000
DoCo Chartias	€ 50.000
Schenkingen particulier en partners	€ 2.305.957
Toezegging 'kwartje van Cor'	€ 781.490
<b>Toegezegde bedragen derden</b>	<b>€ 14.434.161</b>
Nationaal restauratiefonds (lening I)	€ 2.500.000
Nationaal restauratiefonds (lening II)	€ 2.750.000
ARTIS investering	€ 3.998.839
<b>Eigen financiering</b>	<b>€ 9.248.839</b>
<b>Totale dekking restauratie</b>	<b>€ 23.683.000</b>

## Partnerschappen

In 2020 kon ARTIS weer rekenen op steun vanuit het bedrijfsleven, in de vorm van het delen van kennis, het beschikbaar stellen van materialen en diensten en financiële betrokkenheid. Partners helpen het voortbestaan van ARTIS. Maar ook bij het realiseren van de missie en visie en ambities van ARTIS op het gebied van duurzaamheid, erfgoed, educatie, dierenwelzijn, internationale fok- en herintroductieprogramma's en natuurbehoudprogramma's.

Het was een bijzonder jaar door corona. Een jaar waarin we een extra beroep deden op de betrokkenheid van het Amsterdamse bedrijfsleven. Meer dan ooit konden we gelukkig rekenen op de steun van onze bestaande partners, die deels hun adoptiebijdrage verhoogden of een extra bijdrage deden. Bijzonder was dat de verschillende adoptanten van de Aziatische olifant gezamenlijk extra gedragsverrijking bij de olifanten mogelijk maakten. Bröring Slaapcomfort hielp ARTIS door naast de adoptie thematische verhalen over temperatuurregulatie bij dieren af te nemen en bovendien kregen we het onderhoud van hun freshbed in Huize Welgelegen gratis aangeboden. Winlove Probiotics B.V. werd opnieuw sponsor van Micropia. De restauratie van het Groote Museum kreeg steun van de Schagen Groep, Waterschap Amstel, Gooi en Vecht en de ING Groep en tot slot maakte Yakult Nederland BV online-streaming van de ARTIS-Academie-collegereeks over *human microbiome health disease* mogelijk.

ARTIS is zeer dankbaar dat steeds meer bedrijven haar missie en visie ondersteunen en zich aan ARTIS hebben verbonden in de vorm van een adoptie. Vaak adopteerden zij in 2020 een dier, maar ook een aantal bedrijven verbond zich aan elementen uit onze prachtige tuin.

## ARTIS als plek van samenkomst

ARTIS kent vele plekken om een evenement of bijeenkomst te organiseren. Van een lezing in de Collegezaal tot trouwen in de Blauwe Sterrenzaal. De opbrengsten van evenementen dragen bij aan het behoud van ARTIS, maar op het gebied van evenementomzet draaiden we dit jaar enorm verlies. Zeker aan het begin van de pandemie werden veel boekingen geannuleerd.

Wandelen door het ARTIS-Park bleef in de maanden dat we open mochten mogelijk via aangepaste maatregelen. Meerdere bedrijven boekten daarom aan het einde van het jaar tijdens *Winter in ARTIS* een exclusieve avondwandeling met walking dinner na sluitingstijd. Het leek een mooie manier voor veel bedrijven om de verbinding met medewerkers op een veilige manier te kunnen maken na een lange periode van thuiswerken. Het had de gemiste evenementenomzet van ARTIS goed kunnen maken. Helaas gooide een derde sluiting medio december ook voor deze vorm van samenkomen roet in het eten.

ARTIS weet zich voor een zakelijke en particuliere doelgroep goed te onderscheiden van andere locaties in Amsterdam door de unieke en diverse locaties in het park, maar ook door het zakelijke aanbod: van unieke vergaderzalen tot bijzondere bedrijfsuitjes. De Serre is een nieuwe buitenlocatie, midden in het park, waar louter biologische producten worden verkocht. Ook zien we tot ons plezier steeds meer aanvragen voor evenementen van partners.

## Adoptanten

ARTIS is de volgende adoptanten dankbaar voor hun steun in 2020:

### Adoptanten

't Saense Parkethuys  
4Technici  
Aannemingsbedrijf C. de Kwaadsteniet B.V.  
Aannemingsbedrijf C. de Kwaadsteniet B.V.  
Adatum Telecom & ICT B.V.  
Aeroprint  
Amsterdam Marriott Hotel en Renaissance Hotel (leisure)  
Amsterdamse Glashandel van Beemdelust B.V.  
Amstone Taxes Lawyers B.V.  
Art Hotel Spaander  
Balans Casemanagement B.V.  
Beveco Gebouwautomatisering B.V.  
Binnenstad Advocaten  
Bouwteam P&O  
Bovertis  
Brouwerij 't IJ  
Bröring Slaapcomfort  
Canon Business Centre  
ChipSoft  
CSU Cleaning  
De Bijenkorf  
Dear Amsterdam  
DekaMarkt Supermarkten B.V.  
Delfgou  
DG Rubber Holland B.V.

### Dier

kleine panda  
hamerkop  
Alpensteenbok  
Japanse kraanvogel  
Bennett wallaby  
trompetzwaan  
netgiraffe  
glasvleugelvinder  
koppel Afrikaanse pinguïns  
roze pelikaan  
Alpensteenbok  
kameel  
koppel Afrikaanse pinguïns  
stokstaartjes bij de gorilla's  
kameleon  
Zuid-Afrikaanse struisvogel  
fennek  
chimpansee  
mandril  
chimpansee  
bijenkorf  
gestreept stinkdier  
rode vari  
rendier  
kea



<b>Adoptanten</b>	<b>Dier</b>	<b>Adoptanten</b>	<b>Dier</b>
DPG Media	wasbeer	Ilomar Agencies B.V.	zeewater
Dreamcatch B.V.	koppel Afrikaanse pinguïns	ING Groep	leeuwen
Duyts Bouwconstructies	koppel roelroels	Installatie- en Loodgietersbedrijf J&P B.V.	zwarte zwaan
Elipslife	twee Alpensteenbokken	Jotem Waterbehandeling B.V.	koppel Afrikaanse pinguïns
Endymion Amsterdam	axolotl	Jumbo Supermarkten B.V.	westelijke laaglandgorilla
Euro BHV B.V.	keizertamarin	Kantjil & De Tijger	kleine kantjil
First European Vat Services B.V.	Californische zeeleeuw	Klimavision B.V.	sidderaal
Flevo Security	groene wateragame	Koffiebranderij 'de Amstel'	hazelaar
FLYERALARM GmbH	jaguar	Kooij Laminations	glasvleugelvinder
Fort Advocaten	vale gieren	Koopmans TBI (V.O.F. De nieuwe plantage)	grote textorwever
Frigo Nieuw Vennepe B.V.	Afrikaanse wilde hond	Köster Advocaten	rode ibis
Frisian Motors B.V.	Thomsongazelle	Kramer Staaltechniek B.V.	Aldabra reuzenschildpad
G4S Cash Solutions B.V.	stokstaartje bij de gorilla's	Kuijpers	Maleise bonte marter
G4S Security Services B.V.	stokstaartje	Landman Hoevelaken B.V.	stokstaartje
Aannemingsbedrijf Gebro B.V.	rode vari's	Lebrun	stierkophaai
Geofoxx	hamerkop	Lexence Advocaten	grote koedoes
Gewoonmaurice	Mombassa treinmiljoenpoot	Logistiek Optima Forma (L.O.F.) B.V.	kameel
Glashandel de Kleine Koning	stokstaartje	Malenstein Air B.V.	stokstaartje
Graphit B.V.	koppel Afrikaanse pinguïns	Marina De Wilgenhoek B.V.	mandril
Greenlink	Aldabra reuzenschildpad	Marodan B.V.	Hudson Bay wolf
GS1 Nederland	Grévy-zebra	Mattens Register Accountants	prairiehondjes
Halmos Adviseurs	zwarte slingerap	Maykin Media	zwarte kuifmakaak
Hazet	wasbeer	Meerleveld	Hudson Bay wolf
HealthCareAuditing B.V.	stokstaartje	Meijers	Aldabra reuzenschildpad
Hellebrekers	water bij de Californische zeeleeuwen	Meubelspuitery Van der Wolf	mandril
HMH Group	stokstaartje	Mevrouw M.M. Voûte-De Gaay Fortman	blauwe pijlgifkickers
De Koninklijke Industriele Groote Club	sneeuwuil	Miedema-AGF	mandril
HSH Huurman Schilderwerken	koppel Afrikaanse pinguïns	Moos (Brainich advocaten)	zwarte slingerapen
IBS Capital Allies	Aziatische olifant	MSB Vastgoedonderhoud B.V.	Grévy-zebra
IJbouw	lepelaars	Mullervisual	chimpansee
		Nijssen Fourages B.V.	piranha's

**Adoptanten**

Olfasense  
 OLVG  
 Onderwaater Bouwkundig Ingenieursbureau B.V.  
 ORAM  
 ORTEC  
 OTH Architecten  
 Painting Holland Groep  
 Parlevliet & Van der Plas  
 Patina  
 Phanta Vision  
 Prisma Groep  
 Psychologen Praktijk Putten  
 Quatfass Foundation (i.o.)  
 R.A. van Leeuwen Bouwbedrijf B.V.  
 Rein en Fijn B.V.  
 Roskam  
 Saan Foundation  
 Sakata Ornamentals  
 Schadenberg  
 Schadenberg  
 Schagengroep  
 Schilder & Zo  
 SDR Elektrotechniek B.V.  
 Senz° International B.V.  
 Soops  
 Speelplan B.V.  
 Stroomzat  
 STS Engineering B.V.  
 Sumatra Software  
 Swart installatietechniek B.V.  
 TAM

**Dier**

tapir  
 chimpansee  
 zwarte kuifmakaak  
 koralen  
 koppel Afrikaanse pinguïns  
 fennek  
 pinché-aapje  
 koppel Afrikaanse pinguïns  
 chimpansee  
 zeepaardjes  
 kunekune varken  
 Amerikaanse amberboom  
 Aziatische olifant  
 goudwanggibbon  
 mandril  
 koppel Afrikaanse pinguïns  
 netgiraffe  
 Minangkabausehuisje & anoa  
 Bennett wallaby  
 koppel Afrikaanse pinguïns  
 twee Aziatische olifanten  
 margay  
 Aziatische olifant  
 Thomsongazelle  
 uilvlinder  
 Himalayaglansfazant  
 sidderaal  
 algazel  
 Sumatraan  
 goudwanggibbon  
 blimbingboom

**Adoptanten**

Tapir Tape  
 Teeuwissen  
 The Lancaster Amsterdam  
 Thyssenkrupp Liften B.V.  
 ToekomstGroep  
 TRAJECT Adviseurs & Managers B.V.  
 Triple Solar B.V.  
 Troostwijk Taxaties B.V.  
 Uitzendburo de Werkstudent  
 Unica Building Projects  
 Unica Installatietechniek  
 Van Aalsburg B.V.  
 Vattenfall  
 VBVB ICT  
 Verenigde bedrijven Jansen - Wijsmuller & Beuns  
 VGA Verzekeringen  
 Vinura  
 VKS N.V.  
 Vlaams Friteshuis Vleminckx  
 Vlasman  
 VOLA Nederland B.V.  
 Volkert Makelaardij  
 Waterschap  
 Weste Bezit Maatschappij B.V.  
 Wienerberger B.V.  
 Wire Weaving Dinxperlo  
 Wurf Bain Polymer B.V.  
 Yip Management NL  
 Young Facility B.V.  
 Ypma  
 Zwartjes van 1883

**Dier**

Zuid-Amerikaanse tapir  
 Madagascar daggekkoo  
 Chileense flamingo  
 twee Alpensteenbokken  
 koppel vrouwenlori's  
 noordelijke witwangdwergooruil  
 zonnereel  
 Tête-à-tête stoel  
 goudwanggibbon  
 Japanse makaak  
 ringstaartmaki  
 kwak  
 koppel Afrikaanse pinguïns  
 brilbladneusvleermuis  
 westelijke laaglandgorilla  
 sneeuwuil  
 koningspython  
 lama  
 chimpansee  
 Bennet wallaby  
 Europese kraanvogel  
 Chileense flamingo  
 Amsterdamse gracht  
 zwarte kuifmakaak  
 Apensteenbok  
 hyacinthara  
 witkraagjivogel  
 westelijke laaglandgorilla  
 zwarte kuifmakaak  
 beverratten  
 Californische zeeleeuw

### Sponsorpartners

Alle Aziatische olifant-adoptanten

Yakult Nederland B.V.

Coherent Advies

Bröring Slaapcomfort

CVC Partners

Royal Haskoning DHV Nederland B.V.

Schagengroep

AkzoNobel Decorative Coatings B.V.

ING Groep

Waterschap Amstel, Gooi en Vecht

DPG Media

Corbion

DSM

FrieslandCampina

Maag Lever Darm Stichting

Oedipus

Vrije Universiteit (VU)

VWR

Winclove Probiotics B.V.

Yakult Nederland BV

2Food

Bocca Coffee

Donna Italia NL

Van Geloven

Mogelijk maken van extra gedragsverrijking bij de Aziatische olifanten

Mogelijk maken van online-streaming van de Academie-reeks *human microbiome health disease*

Academiepartner

Contentpartner

Dierenwelzijnpartner – Goudwang-gibbonverblijf

Duurzaamheidspartner

Erfgoedpartner – Groote Museum

Erfgoedpartner – Groote Museum

Erfgoedpartner – Groote Museum

Erfgoedpartner – Groote Museum

Mediapartner

Micropiapartner

Micropiapartner

Micropiapartner

Micropiapartner

Micropiapartner

Micropiapartner

Micropiapartner

Micropiapartner

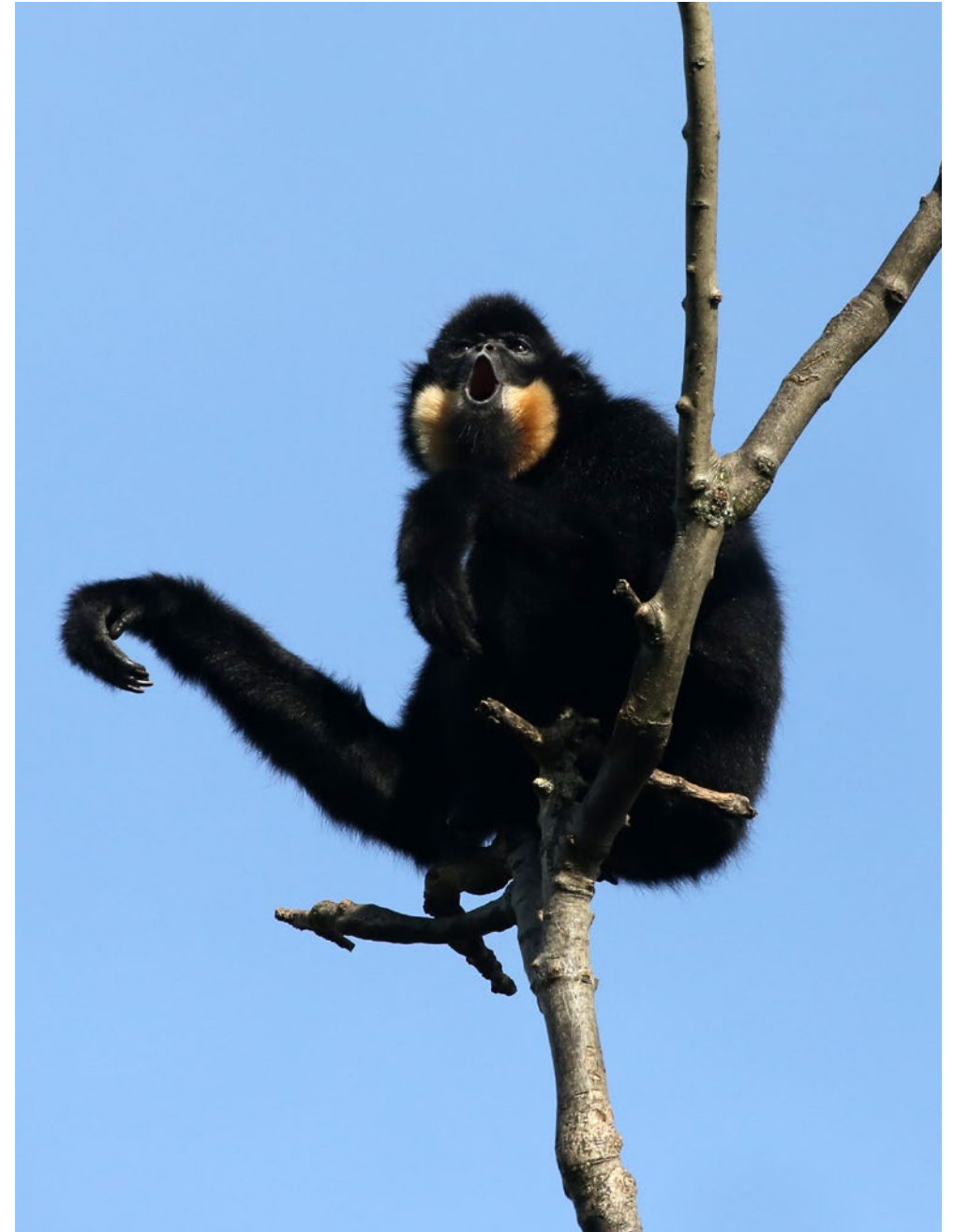
Micropiapartner

Partner duurzame horeca

Partner duurzame horeca

Partner duurzame horeca

Partner duurzame horeca





# Eline Danker: “Het draagvlak voor ARTIS is enorm. Dat is fantastisch”

Manager Programming & Development

Eline Danker startte in coronatijd met haar baan bij ARTIS. Ze is diep geraakt door de steun die van alle kanten kwam. En over die steun, en de noodzaak daartoe, wil Eline heel graag vertellen. Ze blikt terug op een ‘shitty’ jaar – zoals het (met een knipoog) in de Tikkie-campagne werd genoemd.

Corona is echt een mokerslag geweest voor ARTIS: in één jaar moest het park drie keer dicht. Sinds 1838 heeft ARTIS nooit de deuren hoeven sluiten, zelfs niet in oorlogstijd. ARTIS leeft bij gratie van de bezoekers.’ Met dat ‘leven’ verwijst Eline naar de levendigheid waaraan het nu zo ontbreekt in het doodstille ARTIS. Maar ze bedoelt het ook letterlijk: ARTIS kan blijven bestaan dankzij de inkomsten uit kaartverkoop. Daarnaast is ARTIS aangewezen op schenkingen, donaties, bijdragen van fondsen en natuurlijk op de subsidie van de gemeente Amsterdam. ‘Een dicht ARTIS kan geen geld verdienen. Dan gaat het heel hard achteruit, want het kost zo’n € 60.000 per dag om het park draaiende te houden.’

ARTIS is normaliter een gezond bedrijf, maar in 2020 had ARTIS een inkomstenverlies van ruim € 10 miljoen. 'Iedereen komt bij ARTIS: onze bezoekers vormen een weerspiegeling van de maatschappij. Maar de buitenlandse toeristen, een belangrijke doelgroep, bleven in 2020 massaal weg. En veel Nederlanders van buiten Amsterdam meden de hoofdstad.'

Al trad Eline tijdens de crisis in dienst bij ARTIS, ze heeft zich gelaafd aan de enorme steun die van alle kanten kwam. Van leveranciers, die spontaan korting gaven of materialen schonken, zoals de bekabeling van de nieuwe elektrische laadpalen. Van de vele particulieren die deelnamen aan de Tikkie-campagne. Van leden die gewoon hun jaarkaart verlengden, al konden ze het park niet in (of alleen met een starttijd). 'Er zijn natuurlijk mensen die hun lidmaatschap hebben opgezegd, maar eind 2020 hadden we precies hetzelfde ledenaantal als aan het begin. Er kwamen dus zelfs nieuwe leden bij!' Eén persoon wil Eline specifiek noemen: diegene die een envelop met ruim € 4.000 in contanten (ingezameld onder vrienden van ARTIS) kwam afleveren bij de Hoofdentree. Eline: 'De schenker wilde anoniem blijven, maar ik hoop dat deze persoon het jaarverslag leest en ziet hoe dankbaar we hiervoor zijn.'

'Er heerst een groot gevoel van erkentelijkheid als je terugkijkt op hoe we in 2020 zijn gesteund. Niet alleen vanuit de samenleving, maar ook in de gesprekken met overheden.' Uit de contacten met gemeente, provincie en rijk zijn in 2020 nog geen concrete toezeggingen voortgekomen, maar wel kreeg ARTIS ondersteuning uit de NOW-regeling. Vanuit het Kickstart Cultuurfonds, opgericht door vele fondsen en het ministerie van OC&W, kwam een bijdrage in de kosten om het park coronaproof te maken.

Belangrijke plannen van ARTIS werden in de ijskast gezet, maar sommige projecten waren al in gang gezet, zoals het Groot Museum. 'Eigenlijk zou de fondsenwerving in 2020 geheel in het teken hiervan staan. Voor de museale inrichting zijn miljoenen nodig. Dus gedurende het coronajaar hebben we daar heel hard voor geworven. En dan wil ik heel specifiek Cor van Zadelhoff noemen, want hij gaf de grootste steun, "het kwartje van Cor": voor elke euro die wij voor het Groot Museum werven legt hij een kwartje bij!'



'De steun die we van alle kanten krijgen zegt iets over de rol die we spelen in de samenleving. Het geld vertegenwoordigt betrokkenheid en draagvlak. En dat is het aller-, allerbelangrijkste voor een culturele instelling.' De hoogte van het geschonken bedrag maakt dan niet uit. 'Als één miljoen mensen zich betrokken voelen, kom je ook heel ver.'

Wat is voor Eline het bijzondere van ARTIS? 'Het is één van de weinige culturele instellingen, die marketing, communicatie, educatie, kunst, erfgoed en programmering binnen één afdeling hebben ondergebracht. Dat zorgt voor een clustering van kennis en ervaring en voor heel korte lijntjes. Zelfs in 2020, waarin we grotendeels vanuit huis moesten werken, vond ik een saamhorigheid en ondersteuning van de verschillende disciplines onderling, die ik niet eerder zo vanzelfsprekend in mijn werk heb meegemaakt. Zo konden we in korte tijd de overstap maken naar een digitaal ARTIS, met een webshop, en de voorbereidingen starten voor een grote steuncampagne met de hashtag #steunARTIS. Deze samenwerking was niet alleen tijdens dit crisisjaar belangrijk. We gaan er ongetwijfeld nog vele jaren de vruchten van plukken.'



# Harrie Knol:

## “Wie verantwoordelijk is voor welk resultaat is moeilijk te zeggen”

### Projectmanager van het Groote Museum

Een klein team binnen ARTIS werkt al een paar jaar in relatieve stilte aan de ontwikkeling van een bijzonder project: het Groote Museum. De restauratie en verbouwing van dit historische pand aan de Plantage Middenlaan is bijna voltooid. Deze keer vertelt projectmanager Harrie Knol over de totstandkoming van de inhoud. Een totaal nieuw museum bedenken, hoe gaat dat in zijn werk?

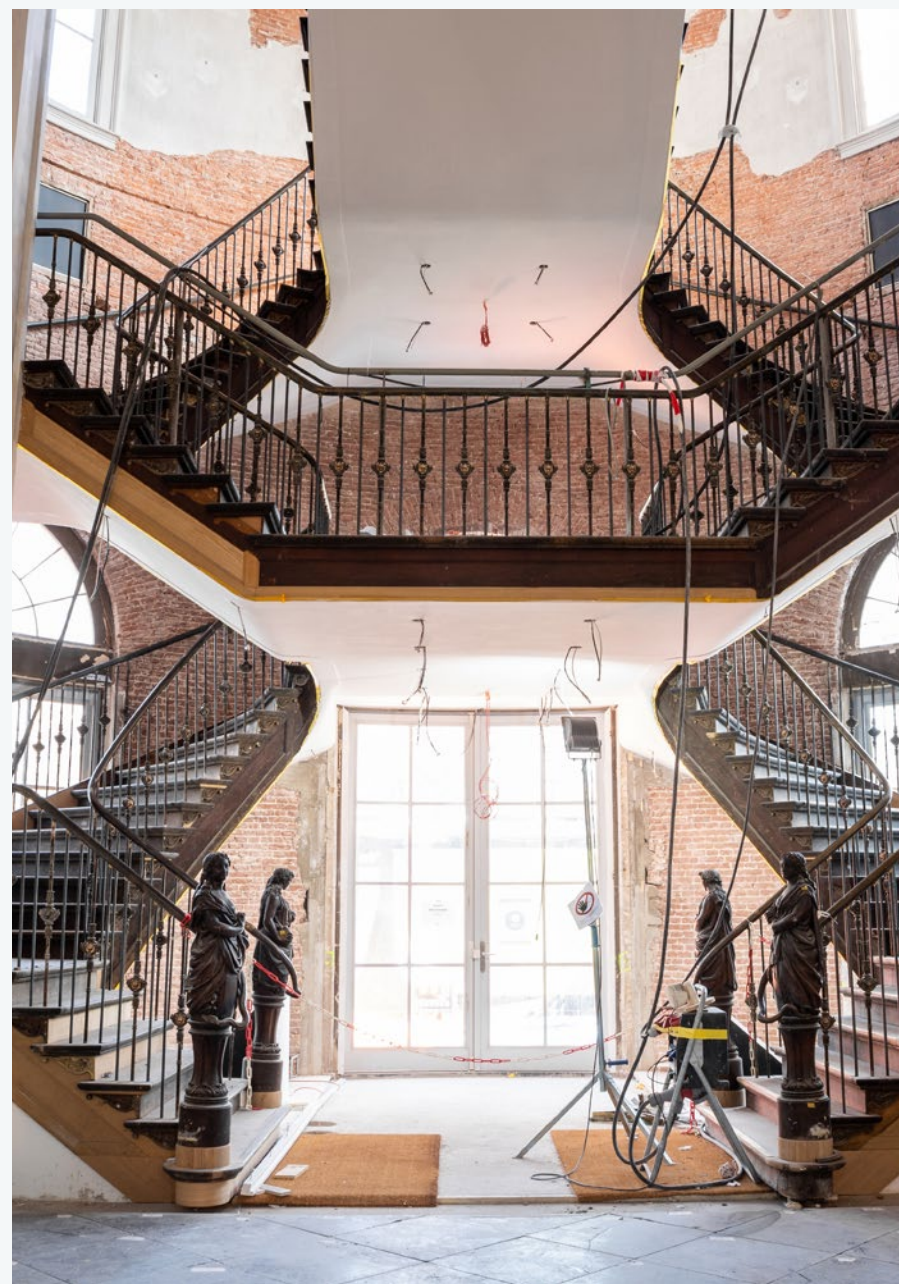
Harrie: ‘Door te praten met een breed spectrum aan experts, veel te lezen en research te doen.’ De ideeën kregen de afgelopen vier jaar vorm in een reeks brainstormsessies. Een kernteam van vijf personen werkte het concept verder uit, getoetst door een klankbordgroep. Harrie vat dat concept kort samen als ‘van ego- naar eco-denken’. Hij vertelt: ‘Het wordt een museum over de mens. We willen dat de bezoeker op nieuwe manieren naar zichzelf kijkt en beseft hoezeer hij of zij verbonden is met het leven op aarde, echt onderdeel is van de natuur. Pas als je beseft dat je zelf actieve deelnemer bent, kun je nadenken over jouw rol op aarde. In het Groote Museum zie je dat grotere plaatje. Je ontdekt er hoe jij beter kunt handelen in de snel veranderende wereld om je heen. Het Groote Museum wordt ook een plek waar je actief kunt deelnemen – in workshops die inhaken op de vele maatschappelijke thema’s in het museum.’

Harrie is degene die het proces van ontwikkeling en realisatie leidt, al dacht hij tijdens de conceptontwikkeling in het kernteam net zo goed inhoudelijk mee. 'Dit was heel erg een collectief proces. Het is achteraf moeilijk te zeggen wie verantwoordelijk was voor welk resultaat. Ieder had zijn eigen rol, maar mocht ook inhoudelijk over alles meedenken.' Het team stelde een aantal principes vast, waaraan alle ideeën steeds worden getoetst. Overal in het museum is het menselijk lichaam het uitgangspunt. Er zijn twaalf thema's, die alle gekoppeld zijn aan een onderdeel van het lichaam. Het hart staat bijvoorbeeld voor de kringloopbewegingen die overal in de natuur plaatsvinden. De mens wordt zo voortdurend gespiegeld aan andere delen van de natuur – ook een van de uitgangspunten. En daarbij wordt niet alleen de parallel gelegd met dieren, maar net zo goed met planten of microben.

Hiervoor moest veel kennis worden vergaard. 'We zijn gaan praten met ondernemers, specialisten, wetenschappers, kunstenaars. Met mensen die vernieuwend onderzoek doen, een vernieuwende kijk hebben. Bijvoorbeeld ten aanzien van intelligentie bij planten, visie op land- en tuinbouw en natuurbeheer. Soms bleef het bij een enkel gesprek, met anderen werken we nu structureel samen.'

Het team, onder leiding van oud-directeur Haig Balian, formuleerde de uitgangspunten voor het ontwerp. Harrie: 'Normaal ga je bij een museum uit van een collectie, maar bij ons is het gebouw zelf een van de belangrijkste collectiestukken. De historische vitrines zijn prachtig, maar we willen niet meer zoals in 19<sup>de</sup> eeuw de natuur op afstand presenteren, achter glas, alsof de mens superieur is. In plaats daarvan gaan de vitrines open. Dat verkleint de afstand. Installaties worden ook vrij in de ruimte geplaatst.'

In mei 2020 is het definitief ontwerp vastgesteld. 'Vervolgens zijn we een aantal thema's specifiek gaan uitwerken: begrotingen opstellen, prototypes bouwen, beeldresearch doen, gesprekken voeren met kunstenaars.' Ondertussen blijft alles in beweging. 'Het is een associatief museum, met een brede thematiek. Daarmee ben je pas klaar wanneer het er staat, bij de opening. Corona heeft bovendien voor een extra uitdaging gezorgd omdat we veel minder geld hebben dan begroot, en toch hetzelfde effect willen creëren. Ook daar speelt creativiteit een belangrijke rol.' Met een dergelijke dynamiek moet je wel om kunnen gaan, zeker met de eindstreep in zicht. Is Harrie hier gespannen over? 'Nee, ik ben best rustig. Dat is mijn taak ook. Mij krijg je niet zo gemakkelijk gek!'



# 2

## Bericht van de Raad van Toezicht

---



In het vorige jaarverslag meldden we 'In het vroege voorjaar van 2020 zijn we als samenleving terechtgekomen in een crisissituatie veroorzaakt door het coronavirus. Uiteraard heeft dit een enorme impact op ARTIS. De Raad ondersteunt de aanpak van directie en management en spreekt zijn dankbaarheid uit voor de enorme inzet van alle medewerkers van ARTIS.'

Op dat moment wisten we uiteraard nog niet dat het coronavirus zo'n lange en enorme impact op de samenleving en op ARTIS zou hebben. Een pandemie die erin resulteerde dat ARTIS werd geconfronteerd met langdurige sluiting, wegvallen van inkomsten en de noodzaak tot reorganisatie, besparingen en het stopzetten of vertragen van projecten. Moeilijke besluiten waarover intensief gesproken is tussen directie en Raad van Toezicht en die zijn genomen in goede afstemming tussen directeur en toezichthouders.

In 2020 waren er naast de reguliere en formele vergaderingen zeer frequent extra overlegmomenten tussen de Raad van Toezicht, de directeur en leden van het managementteam. Dit in verband met de maatregelen die genomen moesten worden als gevolg van de impact van de coronacrisis. Belangrijke onderwerpen op de agenda 2020 waren:

- Coronapandemie, financiële scenario-analyses over de impact van corona
- Bijsturingsmaatregelen als gevolg van corona: reorganisatie en arbeidsvoorwaarden, vertragen of stopzetten projecten
- Fondsenwerving
- Besluitvorming projecten, projectbeheersing, voortgang, budget(bewaking) waaronder het Groot Museum, Aquarium, de ARTIS-Bibliotheek (funderingsherstel, inrichting en installaties), het Gibbonverblijf en de Twee Cheetahs
- Monitoring Operationeel Plan 2020 en goedkeuring Operationeel Plan 2021
- Ontwikkeling Masterplan ARTIS 2030 (toekomstige projecten)
- Goedkeuring jaarverslag en jaarrekening 2019 en bespreking van het accountantsverslag
- Voortgangsacties vanuit de management letter 2019 en management letter 2020
- Periodieke evaluatie functioneren externe accountant
- Naleving toepasselijke governance-codes ARTIS (Cultuur, ANBI etc.)
- Opvolging vacature Raad van Toezicht in verband met einde termijn Jan Buné in 2021

Naast bovengenoemde onderwerpen werd de Raad via updates ('Blik op ARTIS') door de directeur op de hoogte gehouden van de belangrijkste ontwikkelingen binnen ARTIS en de voortgang van grote projecten. Daarnaast ontving de Raad van Toezicht de maandrapportages.



De Raad van Toezicht liet zich tevens door de directeur en management/medewerkers voorlichten over belangrijke processen en onderwerpen voor ARTIS. In 2020 werd er hierbij veel aandacht besteed aan de aanpak en ambities op het gebied van onder meer de fondsenwerving en de aanpak, voortgang en projectbeheersing van de grote projecten (Grote Museum, Bibliotheek en Aquarium).

Binnen de raad is één commissie actief: de financiële commissie, die in 2020 vijf keer vergaderde. Bij vier vergaderingen was de externe accountant aanwezig ter bespreking van de jaarrekening 2019, het accountantsverslag 2019, het IT-auditrapport 2019 en het controleplan en de management letter 2020. In de financiële commissie is daarnaast meerdere keren overleg en afstemming geweest over de financiële beheersing van de liquiditeiten op lange termijn, mede in verband met de financiële impact van corona en de financierbaarheid van lopende grote projecten in ARTIS zoals het Grote Museum, Bibliotheek en het Aquarium. Daarnaast is er veel aandacht geweest voor de opvolging van de verbetervoorstellen volgend uit de management letter van de externe accountant en de inrichting van de financiële administratie. Hierin is, ondanks de tijd en aandacht die de coronasituatie vraagt, een mooie verbetering gerealiseerd. Hoewel ARTIS het financieel heel erg moeilijk heeft, is het goed om te zien dat er een goede financiële beheersing is. ARTIS heeft de eerste periode kunnen opvangen door hard bij te sturen in uitgaven en projecten, door steun vanuit overheid (via de NOW- en LNV-regelingen) en gemeente, en door gebruik te maken van de reserves die in het verleden zijn opgebouwd voor een situatie als deze. Echter, voor de continuïteit van ARTIS is verdere steun en uitzicht op het volledig teruggroeien naar de bezoekersaantallen uit pre-pandemische tijden nodig.

### Evaluatie functioneren Raad van Toezicht

In maart 2021 heeft de Raad van Toezicht haar eigen functioneren geëvalueerd. Uit kostenoverweging is gekozen om dit jaar geen externe begeleider aan te trekken, afgesproken is om dit wel te doen bij de evaluatie van 2021. Wel hebben we gebruik gemaakt van een professionele evaluatietool. Onderwerpen van de zelfevaluatie waren onder meer de Raad in zijn rol van toezichthouder, adviseur, werkgever en sparring partner. Tevens is gesproken over de inhoud van de vergaderingen en de agenda, het risicomanagement, governance-aspecten en de samenstelling van de Raad op het gebied van expertise en diversiteit.

We concludeerden dat een aantal punten uit de zelfevaluatie van vorig jaar zijn opgevolgd, zoals de verbetering van de vergaderstructuur en de aanpassing van de benoemingstermijnen. Ook is de aanzet gegeven voor de benodigde statutenwijziging. Maar een aantal punten behoeven ook in het komende jaar nog extra aandacht, zoals het versterken van de relatie tussen Raad en managementteam en van de banden met de Raad van Advies. Wij stelden vast dat de agenda van de Raad als te vol wordt ervaren en hebben afgesproken de frequentie van de vergaderingen te verhogen. Bovendien wil de Raad aandacht blijven besteden aan de naleving van de governance-regels, waarbij ARTIS en de Raad de Governance Code Cultuur onderschrijven als leidraad voor haar functioneren. Bij de invulling van vacatures streven wij naar een diverse samenstelling van de Raad.

Tot slot vinden wij het het vermelden waard dat de samenwerking tussen de Raad en de bestuurder in het afgelopen uitdagende jaar uitstekend is verlopen.

### Mutaties Raad van Toezicht

Met het oog op de vacature die ontstond door het vertrek van Jan Buné in 2021, als gevolg van het bereiken van de maximale zittingsduur, zijn we in 2020 gestart met het actualiseren van de gewenste competenties en profielen in onze Raad van Toezicht. Aan de hand van de profielschets is het wervingsproces gestart. In de werving van een nieuw lid heeft de nadruk gelegen op een ervaren bestuurder of toezichthouder met een breed netwerk op het niveau van de landelijke en gemeentelijke politiek. Het nieuwe lid, Roger van Boxtel, is mei 2021 benoemd. Bij het vertrek van Jan Buné heeft Hélène Pragt de rol van voorzitter van de financiële commissie overgenomen. Eind 2021 zal ook Paul Luijten zijn maximale zittingsduur hebben voltooid en de Raad verlaten. Het proces van het werven van zijn opvolger wordt in het voorjaar van 2022 afgerond. Paul blijft aan tot zijn opvolger benoemd en ingewerkt is.

### Vooruitzichten

De maatregelen die moesten worden genomen, deden pijn. Van een deel van de werknemers moest afscheid worden genomen. Het overleg tussen directie en de ondernemingsraad hierover en over het Sociaal Plan liep goed, maar dat maakt de pijn niet minder. Ook moesten projecten worden stopgezet of vertraagd.

## I ~ hoofdstuk 2 - Bericht van de Raad van Toezicht

Ook in 2021 duurt de pandemie voort. ARTIS moest in 2021 meerdere keren haar deuren sluiten of had te maken met maatregelen die het aantal bezoekers beperkten. De vooruitzichten zijn nog steeds onzeker, ook na de komst van de vaccinaties. Toch is er hoop dat de situatie in 2022 verbetert. Het zal echter nog lang duren voordat de bezoekersstromen volledig terugkeren, met name buitenlandse toeristen. Directie en management sturen continu bij in de noodzakelijke maatregelen. Er is een volle focus op fondsenwerving. Het is hartverwarmend om te zien hoeveel mensen, bedrijven, politici en bekende Nederlanders ARTIS een warm hart toedragen. De financiële bijdragen, groot en klein, zijn enorm belangrijk voor de toekomst van ARTIS. Daarnaast zal overheidssteun nog langere tijd noodzakelijk zijn. Onze dank spreken wij daarom ook uit naar allen die ARTIS afgelopen jaar ondersteunden dan wel toezeggingen deden voor de toekomst.

De Raad wil de directeur, management, werknemers en vrijwilligers van ARTIS bedanken voor hun inzet, gedrevenheid en passie waarmee zij werken aan de ambities van ARTIS en voor de wendbaarheid die zij dit jaar hebben getoond. Hierdoor hebben zij het de Raad mogelijk gemaakt zijn toezichthoudende taak uit te voeren. Ook wil de Raad de ondernemingsraad bedanken voor de frequente overleggen en hun inzet gedurende het jaar.

De Raad heeft alle vertrouwen dat de ARTIS-organisatie in staat is om ook gedurende de coronacrisis de gezondheid van medewerkers en samenleving, het welzijn van de dieren en de toekomst van ARTIS te borgen. De Raad roept dan ook iedereen, inclusief gemeente en overheid, op tot het blijvend steunen van ARTIS, zodat de toekomst van ARTIS verzekerd blijft.

*December, 2021*

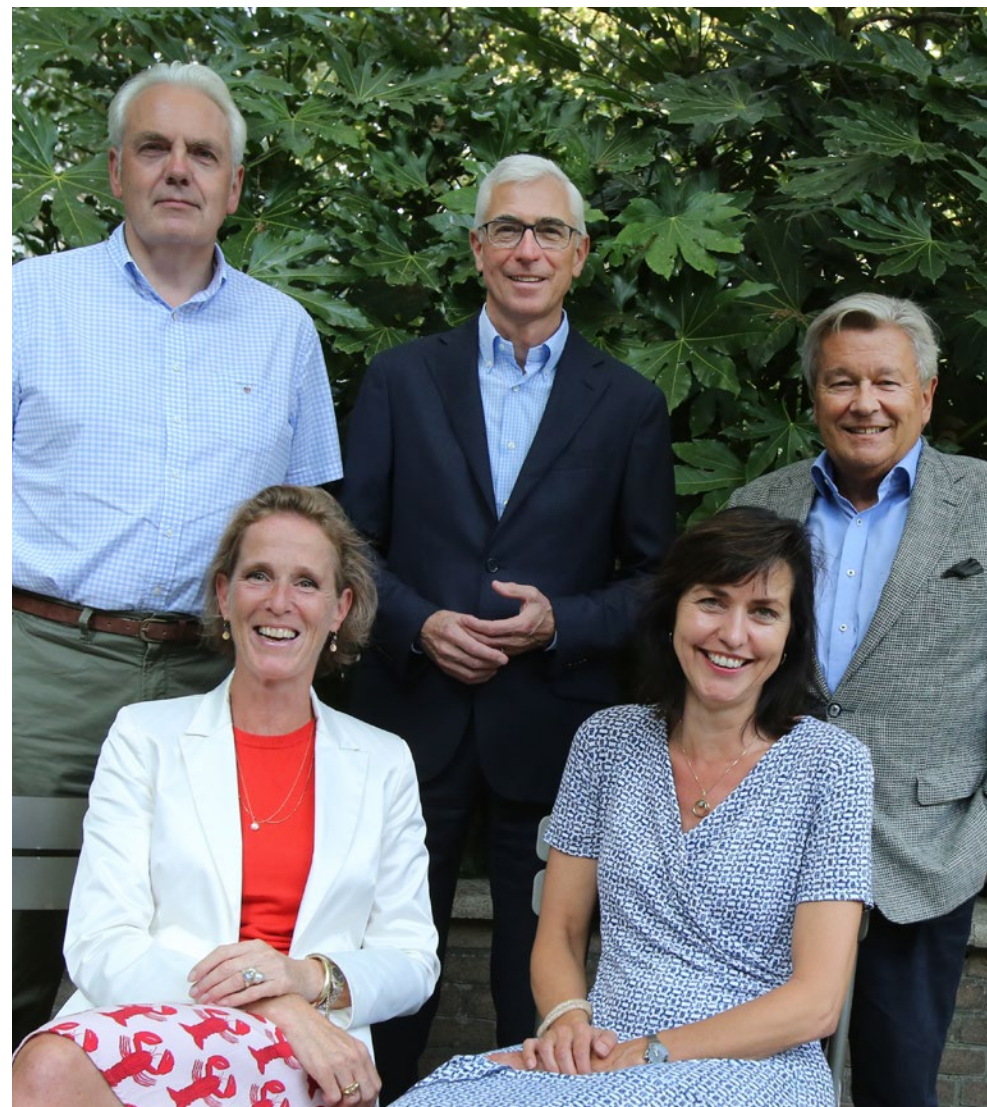
Dani Bicker Caarten

Roger van Boxtel

Paul Luijten

Hélène Pragt (voorzitter financiële commissie)

Joop Saan (voorzitter en lid financiële commissie)



*N.B. De foto is van de Raad van Toezicht in voorjaar 2021 (vl.n.r. Joop Saan, Jan Buné, Paul Luijten, Dani Bicker Caarten, Hélène Pragt). Gezien de coronacrisis heeft de Raad in zijn nieuwe samenstelling nog geen kans gehad samen op de foto te gaan.*

# 3

## Bestuursverslag

---

In het vroege voorjaar van 2020 zijn Nederland en de rest van de wereld opgeschrikt door het coronavirus (SARS-CoV-2). Met ingang van 16 maart 2020 heeft ARTIS de poorten moeten sluiten voor het publiek, als gevolg van overheidsmaatregelen die waren bedoeld om verdere verspreiding van het coronavirus tegen te gaan. Op respectievelijk 13 mei en 1 juni 2020 zijn ARTIS en Micropia onder strenge voorzorgsmaatregelen opengestaan (met bezoek op een gereserveerde starttijd, in beperkte aantallen). In november ging het park wederom op slot, om na een korte opening vanaf 15 december uiteindelijk de deuren weer voor langere periode te sluiten.

Vanaf het moment van de eerste sluiting hebben alle medewerkers die niet cruciaal zijn voor het fysiek draaiende houden van het ARTIS-Park van afstand gewerkt, zodat vrijwel alleen de diervoorzorg, de medewerkers Beheer & Onderhoud en de hoveniers in de tuin aan het werk zijn geweest.

Ook 2021 is lastig geweest. Zo heeft ARTIS tot 13 mei géén bezoekers ontvangen, en is het bezoek ook in de rest van het jaar een stuk lager uitgevallen dan voor de pandemie. Door het wegblijven van met name de toeristen en dagbezoekers zijn ook in 2021 onze bezoekerscijfers gehalveerd.



## Risico's en onzekerheden

De financiële gevolgen van de coronacrisis zijn voor ARTIS enorm. Alle aan publiek gerelateerde omzet is in 2020 sterk afgenomen, en zal ook in 2021 (en de daarop volgende jaren) niet op het gebruikelijke niveau komen. Hierbij valt te denken aan de volgende omzetcategorieën:

- Entree ARTIS-Park
- Entree ARTIS-Micropia
- Evenementen
- Parkeren
- Winkel
- Horeca
- Arrangementen
- Lezingen
- Cursussen

ARTIS heeft begin 2020 een multidisciplinair team opgericht om ARTIS als geheel voor te bereiden op de nieuwe omstandigheden in de anderhalvemeter-economie. Dit betreft zowel concrete voorbereidingsacties op een heropening als een strategische verkenning van gevolgen en maatregelen en door het managementteam en directeur daarover te nemen beslissingen op (middel)lange termijn.

De bezoekbeperkingen van het park brengt ARTIS een grote financiële uitdaging. Het grotendeels wegvallen van de omzet zorgt voor een drastische inkomstendaling terwijl kosten voor een meer dan evenredig deel doorlopen.

Als gevolg daarvan ziet ARTIS een aanzienlijk dalende liquiditeit. ARTIS heeft een serie mitigerende maatregelen genomen door:

- Het schrappen van activiteiten en verlagen van budgetten
- Het actief benaderen van leveranciers om binnen de grenzen van hun mogelijkheden bij te dragen aan het voorkomen van meer financiële schade voor ARTIS
- Het stopzetten en uitstellen van projecten
- Het uitvoeren van een reorganisatie
- Het opzetten van steuncampagnes gericht op particulieren

Daarnaast is ARTIS in gesprek met overheden om analoog aan andere bedrijfstakken, naast gebruik te maken van de Noodmaatregel Overbrugging voor Werkgelegenheid (NOW), voor andere vormen van (omzet)compensatie in aanmerking te komen.

Met de huidige kennis schat ARTIS op basis van een realistisch scenario als gevolg van de coronacrisis op middellange termijn op een tekort van € 18 miljoen uit te komen.

De verwachting is dat het internationale toerisme tot de eerste helft van 2023 op een aanmerkelijk lager niveau uitkomt, dan wel geheel uitblijft. Naarmate het park langer beperkt geopend blijft, wordt een lager ledenaantal verwacht en daarmee lagere vaste opbrengsten tot de seizoenstart in 2022. Doordat binnenlocaties, waaronder een aantal belangrijke horecalocaties, naar verwachting gesloten blijven of met veel lagere capaciteit open zullen zijn, zullen de verwachte horeca-uitgaven van bezoekers en daarmee de pachtopbrengsten voor ARTIS ruim onder het gebruikelijke niveau blijven.

In verband met de onzekerheden ten aanzien van het verloop van de coronacrisis is het niet mogelijk een reële inschatting te maken voor de verdere toekomst en moeten de genoemde getallen het karakter dragen van een toekomstvoorspelling met zorgvuldig doordachte doch onzekere uitgangspunten.

### Overige risico's

Door de reorganisatie met als gevolg het vertrek van medewerkers wordt het werk over minder medewerkers verdeeld. De verhoogde werkdruk kan negatieve gevolgen hebben voor de gezondheid van werknemers. ARTIS is zich bewust van deze kwetsbaarheid en probeert daar in cultuur, planvorming en werkverdeling zoveel mogelijk rekening mee te houden.

De verscherpte maatschappelijke aandacht voor dierenwelzijn en de wijze waarop en snelheid waarmee al dan niet juiste berichten in de wereld worden verspreid, zorgen voor een uitdaging op het gebied van correcte communicatie en responsiviteit vanuit ARTIS om de buitenwereld te informeren. ARTIS is in toenemende mate afhankelijk van stabiele communicatieverbindingen en levering van nutsvoorzieningen. Er zijn maatregelen genomen op het gebied van redundantie en bedrijfszekerheid gedurende kortdurende storingen.

## Financiën en governance

ARTIS hanteert een prudent financieel beleid. Liquiditeiten worden aangehouden met inachtneming van de randvoorwaarden die zijn vastgelegd in een treasury-statuut. Hierin staat onder meer vermeld dat, gelet op haar instandhoudingsdoelstelling, ARTIS haar middelen uitsluitend in liquide vorm of in Nederlandse staatsobligaties mag aanhouden. Binnen ARTIS gelden voorts de normaal te achten financiële richtlijnen en beheersingsprocedures die van een organisatie van deze omvang mogen worden verwacht. Hierbij moet worden gedacht aan aanbestedingsregels en andere procedures van financiële en administratieve aard die jaarlijks door de controlerend accountants op bestaan en werking worden getoetst. De (financiële commissie van de) Raad van Toezicht van ARTIS wordt maandelijks geïnformeerd over de financiële stand van zaken, cash- en resultaatprognoses voor lange en korte termijn en andere indicatoren. Deze informatie wordt tijdens iedere vergadering van de Raad van Toezicht door de directie en de manager Bedrijfsvoering toegelicht. ARTIS past de Governance Code Cultuur toe en is compliant.

ARTIS heeft een goede liquiditeitspositie en is in staat om, met blijvende subsidiesteun van de gemeente Amsterdam, haar voortbestaan ruimschoots langer dan een (boek)jaar te waarborgen. De jaarrekening is om die reden opgesteld volgens grondslagen die passend zijn bij een continuïteitsveronderstelling. ARTIS beschikt hierbij over een contant aangehouden continuïteitsreserve van € 5 miljoen. De financiële schade van de coronacrisis voor ARTIS overstijgt dit bedrag ruim en daarom is ook noodgedwongen de vrije kasstroom van ARTIS aangesproken.

ARTIS heeft deze vrije kasstroom opgebouwd door jarenlang te sparen voor groot en noodzakelijk onderhoud. De opgebouwde reserves zijn daarmee een 'dobber' waarmee ARTIS overeind kon blijven en aan haar financiële verplichtingen kon voldoen in 2020 door de opgebouwde reserves in te zetten. Dit is iets om als cultureel instituut trots op te zijn! Niettemin moet worden gesteld dat de teruggang in liquiditeit desastreuze gevolgen heeft voor de uitvoering van de noodzakelijke werkzaamheden. Groot onderhoud aan onder meer het Aquarium, de Bibliotheek, het afronden van de restauratie van het Groote Museum en de verbouwing van de Volharding zijn nu cruciaal om verdere schade en kosten in de toekomst te voorkomen.

Met alleen al de meest noodzakelijke onderhoudswerkzaamheden, en met het aanspreken van alle opgebouwde reserves, verwacht ARTIS de komende jaren € 18 miljoen tekort te komen. Een financieel gat dat gedicht moet worden om de continuïteit van ARTIS te waarborgen. ARTIS zoekt hiervoor steun bij bedrijven, fondsen, overheden (gemeente, rijk, provincie) en particulieren.

## Communicatie met belanghebbenden

ARTIS is er voor iedereen. Haar bezoekers zijn dan ook haar belangrijkste belanghebbenden. Zonder bezoekers geen ARTIS; en zonder ARTIS geen plek waar midden in Amsterdam de natuur van heel dichtbij beleefd kan worden, en waar mensen geïnspireerd en gestimuleerd worden verantwoordelijk met de natuur om te gaan.

Met haar bezoekers communiceert ARTIS op verschillende wijzen: de ARTIS-leden ontvangen viermaal per jaar een relatietijdschrift, ARTIS genaamd. Dit tijdschrift omvat de hele natuur: van het onzichtbare leven tot het oneindige en de samenhang daartussen, en behandelt actualiteiten en achtergronden op thema's als dieren, planten, microben, het erfgoed, natuurbehoud en duurzaamheid. Ook vernieuwingsprojecten komen hierin aan bod. Nieuwsbrieven houden daarnaast vele niet-leden op de hoogte van actualiteiten en programmering van ARTIS en Micropia.

ARTIS en Micropia zijn te volgen op Facebook, Twitter, LinkedIn en Instagram en op Instagram stories. Particuliere steungroepen, zoals de Vrienden van ARTIS, de ARTIS-Kringleden en de leden van de Kring ARTIS-Groote Museum, ontvangen

eigen nieuwsbrieven en worden enkele keren per jaar op ARTIS ontvangen voor bijeenkomsten. Als instituut heeft ARTIS verschillende stakeholders, waarmee zij op verschillende wijzen communiceert. Met haar partners, zowel overheid en fondsen als bedrijven, onderhoudt ARTIS een intensieve relatie. De partners worden uitgenodigd voor evenementen en relatiedagen en via direct contact op de hoogte gehouden van de voortgang in ARTIS. Ook zij ontvangen het ARTIS-tijdschrift. Met het oog op duurzaamheid wordt geen papieren jaarverslag meer verzonden; wel ontvangen alle partners bericht van het online verschijnen hiervan.



## Maatschappelijke en sociale aspecten

ARTIS heeft sociale impact en creëert waarde voor Amsterdam op verschillende gebieden:

- **ARTIS trekt bewoners én bezoekers van Amsterdam**

ARTIS ontvangt in een pre-coronajaar een diverse groep van bijna 1,5 miljoen bezoekers per jaar. Afgelopen jaar heeft ARTIS hard gewerkt om als eerste culturele instelling van Nederland weer open te mogen, op een manier die veilig was voor iedereen.

- **ARTIS' positieve reputatie straalt af op de stad**

ARTIS is een sterk merk met een naamsbekendheid van 99% in Nederland. Voor binnenlandse bezoekers staat ARTIS voor Amsterdams. Internationaal gezien draagt ARTIS-Micropia, door het winnen van verschillende Europese museumprizen en haar unieke rol als enige microbenmuseum ter wereld, bij aan de reputatie van Amsterdam als wereldstad.

- **ARTIS is de groene long van de stad**

Veel Amsterdammers komen weinig in aanraking met natuur. Voor vele generaties stadskinderen is ARTIS één van de weinige plekken waar zij natuur kunnen beleven, met al hun zintuigen. Het park vormt de context voor alles wat ARTIS is, met meer dan 700 bomen van 200 verschillende soorten. Het is het vroegste, nog bestaande 19de-eeuwse stadspark van Amsterdam. ARTIS is een arboretum en lid van de Nederlandse Vereniging van Botanische Tuinen.

- **ARTIS' vrij toegankelijke Artisplein is een trekpleister in de stad**

In 2014 gaf ARTIS een deel van haar ruimte 'terug' aan de stad door het Artisplein vrij toegankelijk te maken.

- **ARTIS brengt historie terug in Amsterdam**

ARTIS werkt aan het in ere herstellen van de parkstructuur van het 19de-eeuwse stadspark. In het ARTIS-Park staan 26 rijksmonumenten en een gemeentelijk monument, die zijn of worden gerestaureerd.

## Sociale impact

- **ARTIS biedt participatieplaatsen aan mensen met een afstand tot de arbeidsmarkt**

ARTIS werkt samen met Pantar Amsterdam op het gebied van participatieplaatsen en werkervaringsplaatsen voor mensen met een afstand tot de arbeidsmarkt. Jaarlijks werken zo'n vijftien mensen per dag via Pantar in ARTIS.

- **ARTIS heeft voor haar vele vrijwilligers een sociale functie**

ARTIS kan niet zonder haar ruim driehonderd vrijwilligers, het grootste aantal van alle culturele instellingen in Amsterdam. Vrijwilligers zijn net als medewerkers onderdeel van ARTIS.

- **ARTIS biedt als leerbedrijf veel stageplaatsen**

ARTIS is een leerbedrijf en een geliefde plaats om stage te lopen. Dit ondersteunt de educatieve doelstellingen van ARTIS. Helaas was er in 2020 als gevolg van de coronacrisis weinig mogelijkheid om stage te lopen.

### Nieuwe ARTIS-Planetarium show

In de herfstvakantie ging in het ARTIS-Planetarium de fulldome-film 'Artis de Partis op zoek naar planeet Sok' in première. Bezoekers van alle leeftijden maken een spannende reis langs de maan, de zon en de planeten tot buiten de Melkweg. Twintig jaar geleden werd de laatste eigen familievoorstelling gemaakt: 'Sterrenfeest met Bert en Ernie'. De nieuwe film werd samen met creatief bureau Part of a Bigger Plan ontwikkeld voor de sterrenkoepel. De stemmen in de film zijn niet onbekend; Wim Schippers (Ernie uit Sesamstraat) als pratende vinger, Raymonde de Kuyper (Roos uit Villa Achterwerk) als de vertelstem en Michiel Romeyn (Jiskefet, Flikken Maastricht) als meteoriet. Als ode aan het nummer 'Sterrenstof' is er een cameo voor de leden van De Jeugd van Tegenwoordig. De muziek in de film werd gecomponeerd en uitgevoerd door zanger en producer Benny Sings. Alle 180 shows tijdens de herfstvakantie waren volledig volgeboekt.





- **ARTIS geeft tot 75% korting aan (Amsterdamse) studenten**

ARTIS vindt het belangrijk dat ook de studentendoelgroep het ARTIS-Park kan bezoeken. Het ARTIS-studententarief geldt voor studenten van diverse Amsterdamse onderwijsinstellingen. In ARTIS-Micropia krijgen studenten tot 50% korting.

- **ARTIS-hoogleraren doen onderzoek en verzorgen collegereeksen**

Zij zijn verbonden aan de Vrije Universiteit Amsterdam (Remco Kort), de Universiteit van Amsterdam (Erik de Jong, sinds december 2020 met emeritaat) en Leiden Universiteit (Karline Janmaat). De ARTIS-Academie verzorgt jaarlijks een gevarieerd programma voor studenten en belangstellenden om in ARTIS hun kennis te verrijken.

- **ARTIS biedt kwetsbare groepen kortingen of gratis toegang.**

ARTIS spant zich in om kwetsbare sociale groepen ook toegang te geven tot het park, zodat ook zij de natuur van dichtbij kunnen ervaren. Enkele voorbeelden: Stadspashouders krijgen afhankelijk van de status van hun pas verschillende kortingen op ARTIS, en een deel van hen krijgt een periode van het jaar gratis toegang tot ARTIS.

- **ARTIS is een proeftuin voor het onderzoek van vele studenten**

In 2020 deden drie teams van het AMS-instituut onderzoek in het park. Ze bouwden een model dat de looproutes voorspelt die bezoekers afleggen in het park, om zo beter op drukte te kunnen anticiperen. Daarnaast ontwikkelden ze een workshop om papier te maken van olifantenmest, teneinde bezoekers kennis te laten maken met de waarde van restproducten. Tot slot bedachten de studenten een concept voor een restaurant zonder voedselverspilling, om bezoekers te leren over de waarde van voedsel.

- **ARTIS bereikt publiek online en digitaal**

In de maanden dat ARTIS gesloten was, heeft ARTIS veel gedaan om met name kinderen te bereiken. Zo werden er verschillende vlogs opgenomen door diervverzorgers en hoveniers, en verzorgde Micropia video's die uitleg gaven over virussen. De ARTIS-Academie organiseerde gratis online talkshows om de pandemie van de benodigde achtergrondinformatie te voorzien.

- **ARTIS kon in 2020 niet alle activiteiten realiseren**

Een aantal activiteiten dat de sociale rol van ARTIS accentueert is wegens de pandemie afgelopen jaar niet doorgegaan. Zo was ARTIS, na een succesvolle start in 2019, niet in staat in 2020 de Fawaka-ondernemersschool voor kinderen een vervolg te geven. Ook de rondleidingen over ARTIS in oorlogstijd en de winterwandeling over de waarde van donker gingen niet door. Het KinderBeestFeest, dat al sinds 2000 tijdens de eerste vrijdag in juni traditiegetrouw plaatsvindt, kon helaas in 2020 ook geen doorgang vinden. In de zomermaanden heeft ARTIS wel een breed publiek geënthousiasmeerd voor de Avondwandeling, een luisterwandeling via een app. Speciale maatregelen werden genomen om het park voor iedereen veilig en toegankelijk te maken.



### Online talkshows

Vanwege corona ging een groot deel van de programmering van de ARTIS-Academie niet door, omdat alle programma's op locatie gehouden worden. Dit najaar presenteerde de ARTIS-Academie daarom drie wetenschappelijke online talkshows over de coronapandemie, die iedereen thuis vanaf de bank kon volgen. Een show vol interviews, columns, foto's en video's, waar het publiek via de chat aan mee kon doen. De eerste talkshow, 'Het is niet de schuld van de vleermuis' was op 10 september gratis te bekijken, met o.a. wetenschapsjournalist Maarten Keulemans, viroloog Marion Koopmans en wildlife crime onderzoeker Pauline Verheij. Deze, en ook de volgende twee talkshows 'Pas op, besmet!' en 'Recept voor de Toekomst' trokken honderden bezoekers. Op de sociale media-kanalen van de ARTIS-Academie is alles terug te kijken.

# Dierenwelzijn

- **ARTIS is continu bezig met dierenwelzijn**  
ARTIS huisvest haar dieren op een zo goed mogelijke manier en vindt het stimuleren van natuurlijk gedrag bij dieren belangrijk.
- **ARTIS draagt bij aan natuurbehoud, binnen en buiten ARTIS**  
ARTIS levert een bijdrage aan het behoud van de biodiversiteit, in ons eigen land en in de ons omringende wereld. Uitgangspunt bij de natuurbehoudprojecten is dat zij altijd bijdragen aan een beter begrip van de lokale bevolking over het belang van biodiversiteit.
- **ARTIS ondersteunt de vele inheemse dier- en plantsoorten die naar het park toe komen om te leven**  
ARTIS houdt in het ontwerp en de realisatie van dierverblijven en gebouwen rekening met de lokale biodiversiteit.
- **ARTIS zet substantieel in op onderzoek naar diergedrag ten behoeve van gedragsverrijking**  
Door middel van gedragsverrijking geeft ARTIS het dier de mogelijkheid zijn natuurlijke behoeften te uiten en zo natuurlijk gedrag te laten zien.
- **ARTIS heeft sinds 2020 een nieuwe leerstoel**  
Sinds 2020 bekleedt prof. Karline Janmaat een leerstoel gedragsecologie in ARTIS in samenwerking met de Universiteit Leiden, om de kennis naar dieren verder uit te diepen.



De jaarlijkse collegeserie The Human Microbiome in Health and Disease in de ARTIS-Collegezaal werd dit jaar afgesloten met de vijfde editie van de Micropia Microbiome Award voor het idee van de Q-patch tegen chronische wonden. Micropia won de Opwijrda Prijs voor het innovatieve artikel dat de praktische gids voor probiotica in Nederland beschrijft. Tijdens de sluiting gingen we op zoek naar nieuwe digitale communicatie- en educatiemiddelen om (inter)nationaal en educatief publiek te blijven betrekken bij Micropia. Onder meer 'Laborant vertelt'- en 'Laborant laat zien'-vlogs, 'Vraag het de microbioloog' op onze sociale-mediakanalen, en een 'Micropia voor thuis' op de website vol experimenten, kleurplaten en video's. Deze nieuwe digitale uitingen hebben geleid tot een significante groei in volgers. Op Instagram was dat wel meer dan 65%. De belangrijkste vooruitgang was echter het bewerkstelligen van een interactief gesprek met (en daarmee verkleinen van de afstand tussen) onze volgers en het museum. Zo werden kennisoverdracht en enthousiasmeren voor microbiologische onderwerpen veel laagdrempeliger.

# 4

## Financiën

---

## 4.1 Vermogensbeleid

### 4.1.1 Continuïteitsreserve

ARTIS streeft er naar de gerealiseerde inkomsten zo doelmatig en effectief mogelijk te besteden aan de doelstelling. Vanzelfsprekend dient het voortbestaan van de Stichting te worden gewaarborgd. Het beleid van ARTIS is dat de continuïteitsreserve ongeveer de helft van de jaarlijkse personeelskosten en de jaarlijkse kosten voor diervoeding dient te bedragen. Per 31 december 2020 bedraagt de continuïteitsreserve € 5.000.000. De continuïteitsreserve zal in 2021 naar alle waarschijnlijkheid niet worden aangesproken.

### 4.1.2 Bestemmingsreserves

Naast de continuïteitsreserve vormde ARTIS bestemmingsreserves voor het realiseren van veranderingen aan of renovaties van dierverblijven of andere gebouwen die bijdragen aan de doelstelling van ARTIS. Deze bestemmingsreserves werden aangehouden ter dekking van onder andere de toekomstige afschrijvingslasten van dergelijke investeringen in projecten. Dit jaar is besloten deze reserves op te heffen en het saldo toe te voegen aan de overige reserves.

### 4.1.3 Bestemmingsfondsen

Onder de bestemmingsfondsen worden aan specifieke projecten geormerkte subsidies en schenkingen van derden gepresenteerd voor zover deze niet van overheidswege afkomstig zijn.

## 4.2 Boekjaar 2020

In het vroege voorjaar van 2020 brak de coronacrisis uit. Het boekjaar 2020 van ARTIS is hierdoor getekend. De omzet uit entree en lidmaatschappen is gehalveerd en ook andere aan bezoek gerelateerde omzet is aanmerkelijk lager uitgevallen. ARTIS heeft in 2020 gedurende drie periodes haar poorten moeten sluiten als gevolg van coronamaatregelen van overheidswege. In de tussenliggende perioden kon slechts gedoseerd bezoek worden toegelaten.

De omzet uit entreegelden is meer dan evenredig geraakt doordat de daling in het bezoek voor het grootste deel bestond uit betalende dagbezoekers. De daling van het ledenbezoek was aanmerkelijk lager. Het dagbezoek is in 2020 met 61 % gedaald ten opzichte van het jaar 2019; het ledenbezoek daalde met 26 %. Per saldo heeft dit in 2020 geleid tot een halvering van het totale bezoek (-50 %).

ARTIS heeft in april 2020 een crisisbegroting opgesteld waarin aanzienlijke kostenreducties zijn doorgevoerd. Deze zijn grotendeels uitgevoerd, wat heeft gezorgd voor een lager kostenniveau. Daarnaast heeft ARTIS gebruik gemaakt van de door de overheid in het leven geroepen steunmaatregelen (NOW 1-3.1 en TVL). Daarnaast is door het Ministerie van LNV een subsidie voor de dierentuinbranche gelanceerd. De subsidie voor ARTIS is in de jaarcijfers verwerkt.

De opbrengsten uit de zakelijke markt zijn deels relatief op orde gebleven (adoptie en sponsoring), maar de overheidsmaatregelen voor evenementen hebben gezorgd voor marginalisatie van de evenementenomzet. ARTIS heeft als onderdeel van een steuncampagne haar zakelijke (inkoop)relaties benaderd en de steun die daaruit voortvloeide was aanzienlijk, variërend van pro bono werkzaamheden tot aanzienlijke kortingen en schenkingen. Daarnaast ontving ARTIS in 2020 een bedrag van ruim € 1,4 miljoen uit nalatenschappen.

Ondanks de economische tegenspoed heeft ARTIS haar investeringsprojecten ARTIS-Groote Museum, het gibbonverblijf en enkele andere kleinere projecten voortgezet. Enerzijds vanwege aangegane verplichtingen en anderzijds vanwege een positieve onderliggende businesscase.

Tot slot heeft ARTIS in het late najaar van 2020 een reorganisatie doorgevoerd. Een groot deel van de kosten die hiermee gepaard gaan zijn opgenomen in een personeelsvoorziening.

Bezoekersaantallen	Begroot 2021	2020	Begroot 2020	2019
Bezoekers met dagkaarten	452.626	347.598	810.000	840.528
Educatief bezoek	78.003	28.523	130.000	127.897
<i>Aantal dagbezoekers</i>	<i>530.629</i>	<i>376.121</i>	<i>940.000</i>	<i>968.425</i>
Bezoek van leden	414.048	353.634	481.000	479.920
<b>Totaal bezoek</b>	<b>944.677</b>	<b>729.755</b>	<b>1.421.000</b>	<b>1.448.345</b>

De lidmaatschappen zijn ten opzichte van 2019 nagenoeg gelijk gebleven. Ondanks de Covid-19-pandemie is er slechts een lichte daling zichtbaar; het aantal lidmaatschappen is met 577 stuks (0,7%) gedaald.

Lidmaatschappen	2020	2019
Volwassenen	40.725	40.801
Jeugd	20.227	20.512
Senioren	12.455	12.439
Peuters	3.859	4.085
Overige	1.626	1.632
<b>Totaal aantal lidmaatschappen</b>	<b>78.892</b>	<b>79.469</b>

### 4.3 Vergelijking 2020, 2020 begroting, 2019 en 2021 begroting

#### *Saldo van baten en lasten en bestemming*

Het saldo van baten en lasten over 2020 bedraagt € -874.037. Van dit saldo is € -1.812.410 onttrokken aan de overige reserves. Een bedrag van € 938.373 aan geormerkte schenkingen wordt ten gunste van het bestemmingsfonds ARTIS-Groote Museum gebracht.

De financiële gevolgen van de coronacrisis zijn voor ARTIS en haar begroting over 2021 zeer groot. Alle aan publiek gerelateerde omzet is weggevalen in de periodes 16 maart–20 mei, 5-18 november en 15 december 2020–18 mei 2021. Ook in de maanden na deze gedwongen sluitingen bleven vele bezoekers weg of waren er tijdelijke wettelijke beperkingen in het maximaal aantal toegestane bezoekers.

Met de huidige kennis schat ARTIS als gevolg van de coronacrisis een omzetverlies (niet geworven baten) van € 18 miljoen te lijden in de jaren 2020 en 2021. ARTIS heeft over 2020 nog een contante kostenbesparing van € 6,6 miljoen kunnen realiseren en voor € 7,8 miljoen aan investeringen en projecten geschrapt of langdurig uitgesteld. Deze effecten brengen gezamenlijk met zich mee dat de liquiditeit van ARTIS in 2020 met een bedrag van € 7 miljoen is afgenomen.

In €	2020	Begroot 2020	2019	Begroot 2021
Baten	€	€	€	€
Baten van particulieren	4.480.120	985.000	5.135.120	1.101.000
Baten van bedrijven	692.336	753.000	692.314	817.300
Baten van loterijorganisaties	608.650	750.000	735.927	600.000
Baten van subsidies van overheden	3.994.262	3.994.262	3.958.634	3.994.262
<i>Som van de geworven baten</i>	<i>9.775.368</i>	<i>6.482.262</i>	<i>10.521.995</i>	<i>6.512.562</i>
<i>Overige baten als tegenprestatie voor de levering van:</i>				
Entree	5.503.924	12.430.400	12.989.782	6.923.981
Lidmaatschappen	3.040.733	4.050.000	4.035.813	3.956.838
ARTIS Evenementen	266.855	1.200.000	1.689.585	844.793
Overige leveringen en prestaties	2.296.997	3.936.854	3.504.446	3.347.667
<i>Som van overige baten</i>	<i>11.108.509</i>	<i>21.617.254</i>	<i>22.219.627</i>	<i>15.073.279</i>
<b>Som van de baten</b>	<b>20.883.877</b>	<b>28.099.516</b>	<b>32.741.622</b>	<b>21.585.841</b>
<b>Lasten</b>				
Besteed aan doelstelling	18.636.957	26.534.690	24.598.593	21.484.304
Wervingskosten	557.699	375.000	454.227	450.000
Kosten beheer en administratie	2.464.376	1.921.500	2.206.092	1.600.000
<b>Som van de lasten</b>	<b>21.659.032</b>	<b>28.831.190</b>	<b>27.258.912</b>	<b>23.534.304</b>
<b>Saldo voor financiële baten en lasten</b>	<b>-775.155</b>	<b>-731.674</b>	<b>5.482.710</b>	<b>-1.948.463</b>
Saldo financiële baten en lasten	<b>-98.882</b>	<b>-39.500</b>	<b>-45.460</b>	<b>0</b>
<b>Saldo van baten en lasten</b>	<b>-874.037</b>	<b>-771.174</b>	<b>5.437.250</b>	<b>-1.948.463</b>

#### Baten

De totale baten in 2020 zijn ten opzichte van 2019 flink gedaald (€ -11.857.745; -36 %). Met name de opbrengsten uit entreegelden en evenementen zijn door de coronacrisis fors gedaald (-58 % en -84 %, respectievelijk).

In de baten is zichtbaar dat de baten van particulieren de begroting zeer ruim overstijgen. Dit is het gevolg van een toename van het aantal schenkingen en een tweetal uitzonderlijke hoge nalatenschappen. ARTIS is hier zeer dankbaar voor.

De overige baten laten een beweging zien die past bij de terugval in de bezoekersaantallen. De parkeeropbrengsten bleven daarbij meer dan evenredig op pijl als gevolg van veranderd reisgedrag van bezoekers in de coronacrisis.

De baten uit loterijorganisaties namen af als gevolg van een daling van het verplicht wettelijke afdrachtpercentage van de goede doelen loterijen.

#### Lasten

In 2020 zijn de totale lasten in vergelijking met 2019 gedaald (€ -5,6 miljoen; -21 %). Dit is primair veroorzaakt door het doorvoeren van stringente kostenbesparingen naar aanleiding van de corona-pandemie. Daarnaast zijn de lasten gedaald ten gevolge van LNV subsidie (€ 1,8 miljoen) en ontvangen overheidssteun, naar verwachting rond € 2,0 miljoen.

Het verwerken van de financiële gevolgen van de reorganisatie in de jaarrekening (€ 1,4 miljoen) heeft gezorgd voor een onvoorziene last.

De kosten van salarissen, sociale lasten en pensioenpremies (exclusief dotaties en mutaties in diverse personeelsvoorzieningen) bedragen in 2020 € 8,8 miljoen en zijn daarmee met 6 % gedaald ten opzichte van het vorige boekjaar (€ 9,3 miljoen).

### Begroting 2021

In 2021 rekende ARTIS op 945.000 bezoekers, bestaande uit 410.000 bezoeken van leden, 495.000 dagbezoekers en 40.000 bezoekers aan Micropia. Op het moment van schrijven is bekend dat ook deze aantallen door de coronacrisis en de daaropvolgende gedwongen sluiting van onze poorten niet haalbaar zijn gebleken. Het aantal bezoekers zal in 2021 uitkomen op een totaal van rond de 710.000.

De inkomsten van ARTIS zullen in 2021 naar verwachting iets toenemen ten opzichte van 2020 (totale baten rond de € 22 miljoen; +4 % t.o.v. 2020). Op het moment van schrijven verwachten we rond de € 700.000 aan nalatenschappen en ruim € 1 miljoen aan zakelijke fondsenwerving. De baten uit verhuur zullen naar verwachting stijgen tot rond de € 650.000 als gevolg van huurverhogingen, betere bezetting en een toename van het aantal verhuurde locaties.

De begroting van 2021 is bijzonder krap opgesteld gezien de onzekerheden die de coronacrisis met zich meebrengt (totale lasten rond de € 23 miljoen; -16 % t.o.v. 2019). In de loonkosten is een kostendaling voorzien als gevolg van een teruggang in het aantal medewerkers. Er is geen rekening gehouden met verdere overheidssteun (NOW).

Het begrote resultaat over het boekjaar 2021 was € 2 miljoen negatief. Inmiddels is bekend dat dit helaas nog een stuk negatiever zal uitvallen, richting € 6 miljoen negatief. Dit komt voornamelijk door een verwachte stijging in de lasten door het voorzien van de kosten van meerjarig groot onderhoud voor alle gebouwen van ARTIS.

	Begroot 2021	2020	Begroot 2020	2019
<b>In percentages:</b>				
Besteding doelstelling t.o.v. totale baten (1)	95,0%	89,2%	95,0%	75,1%
Verhouding lasten / baten eigen fondsenwerving (2)	5,5%	5,7%	5,8%	4,3%
Beheer en administratie t.o.v. totale baten (3)	12,0%	11,8%	6,8%	6,7%
Besteding doelstelling t.o.v. totale lasten (4)	85,0%	86,0%	92,0%	90,2%

### Toelichtingen op tabel

- (1) Het percentage besteding doelstelling t.o.v. baten wordt berekend door de totale besteding aan de doelstelling te delen door het totaal van de baten. ARTIS streeft naar een percentage dat ligt tussen 85% en 95%. Als gevolg van de exceptioneel hoge baten in 2019 was het gerealiseerde percentage dit jaar (eenmalig) uitzonderlijk laag.
- (2) Het percentage geworven baten wordt berekend door de kosten van eigen fondsenwerving te relateren aan de geworven baten. De aan de geworven baten toe te rekenen kosten bestaan uit directe salariskosten van met dat doel aangetrokken personeel en direct toewijsbare kosten ter verkrijging van nalatenschappen en dieradoptanten, waarbij valt te denken aan folders en naamsvermelding in (externe) publicaties. ARTIS conformeert zich aan de door het CBF vastgestelde norm dat dit percentage maximaal 25% mag bedragen.
- (3) Het percentage beheer en administratie wordt berekend door de totale kosten van beheer en administratie te delen door de totale baten. ARTIS streeft naar een percentage van 7% of lager.

- (4) Het percentage besteding doelstelling t.o.v. totale lasten wordt berekend door de totale besteding aan de doelstelling te delen door het totaal van de lasten. De aan de “beheer en administratie” toe te rekenen kosten bestaan uit de personeelskosten van directie en de afdelingen Bedrijfsvoering (bestaande uit Administratie & Rapportage, Personeel & Organisatie, Inkoop, Control en ICT) en mDirectie Assistent. Daarnaast zijn de directe kosten voor automatisering, accountants, banken, verzekeringen, salarisverwerking en juridische adviezen opgenomen onder de post “beheer en administratie”.

## 4.4 Risico- en fraudemanagement

Het managementteam van ARTIS volgt bewust de ontwikkelingen die zich zowel binnen als buiten de organisatie afspelen en het effect die deze mogelijk op de eigen organisatie kunnen hebben en op welke wijze deze de organisatie negatief kunnen beïnvloeden.

Enige tijd terug is het project “Risicomangement ARTIS-breed” opgestart. Hierbij is door alle clusters binnen ARTIS een risico-inventarisatie gedaan. Uit deze inventarisaties is een top 10 strategische en operationele risico’s opgesteld. Deze geprioriteerde risico’s met mitigerende maatregelen worden geïntegreerd in lopende projecten. De risico’s worden in de operationele planning opgenomen.

Het thema fraude is onderwerp geweest in de risicomangementssessies binnen ARTIS. In de onderkende risico’s zijn frauderisico’s buiten de top 10 gevallen. In de administratieve organisatie en interne beheersing zijn voldoende maatregelen getroffen om fraude te voorkomen. ARTIS onderkent geen materiële frauderisico’s.

Specifieke operationele risico’s die worden onderkend zijn:

### *Veiligheid*

ARTIS beschouwt de veiligheid van bezoekers en medewerkers in het park als cruciaal. Er zijn diverse veiligheidsinstructies en specifieke protocollen ontwikkeld die gedurende het jaar actief getest, geoefend, geëvalueerd en waar nodig bijgesteld en/of aangescherpt worden.

### *Zoönose*

Van een zoönose is sprake bij van dier op mens overdraagbare ziektes. De huidige Covid-19-pandemie heeft geleerd hoe ingrijpend de gevolgen hiervan kunnen zijn. Ter bescherming van mens en dier dienen drastische beheersmaatregelen te worden genomen. Om de financiële consequenties hiervan het hoofd te kunnen bieden, heeft ARTIS een continuïteitsreserve gevormd om de lopende personeelskosten en diervverzorgingskosten gedurende een half jaar te kunnen dekken.

### *Klimaatverandering*

ARTIS beschouwt klimaatverandering en overvloedige regenval als een risico voor het park met haar diervverblijven en gebouwen. Met name de afwateringscapaciteit van het park heeft de aandacht en verbeteringsmogelijkheden worden concreet onderzocht. Deze risico’s worden actief in ogenschouw genomen bij alle vernieuwingen en renovaties in ARTIS.

### *Ongeautoriseerde toegang tot ons (digitale) netwerk*

Onze digitale informatiesystemen zijn essentieel in de bedrijfsvoering. De waarborging van de veiligheid van gevoelige informatie in onze systemen is belangrijk. ARTIS investeert in een adequate infrastructuur en ontwikkelt procedures omtrent gebruiksbeheer en toegang tot haar systemen.



# Julian Wolse:

## “Ze noemen het niet voor niets een wereldwonder”

Architect Aquarium, OTH architecten

Architect Julian Wolse is al een paar jaar bezig met de renovatie van het ARTIS-Aquarium – een project met een lange adem. ‘Het kost tijd maar dan heb je ook een goed doordacht plan, dat door alle partijen wordt omarmd.’ In het najaar kwam de toezegging dat de gemeente € 15 miljoen bijdraagt. ‘Dit was net het kantelpunt: dat je weet “het gaat door!” ARTIS moet zelf nog zo’n € 23 miljoen financieren om de complete restauratie mogelijk te maken.

Julian leidt rond door het Aquarium. Op allerlei plekken wijst hij naar scheuren, corroderend staal, lekkend beton, afbrokkelend stucwerk en vooral: zoutvlekken. Want dat zout, daar begon het mee. Het zoute water in de bassins heeft het hele pand aangetast. Maar na aanvang van het project bleek al gauw dat er meer moest gebeuren dan alleen zoutsanering. ‘Toen we het gebouw gingen bekijken werd duidelijk: de structuur is niet goed, daar moeten we nu ook wat aan doen.’

In de visie voor het Aquarium staat optimale toegankelijkheid van dit rijksmonument centraal. Oorspronkelijk huisvestte het gebouw achter de aquaria ook museum- en universiteitsruimten. Deze tweedeling is nooit helemaal opgelost, ook niet toen in 1996 aan de straatkant twee nieuwe aquaria werden toegevoegd. Nu komen meer ruimtes beschikbaar voor het publiek, met een betere doorstroming als gevolg. Ondertussen krijgt de bezoeker zicht op bijzondere ruimtes achter de schermen. Zo komen er doorkijkjes naar de filterbassins op de begane grond, die al sinds de opening in 1881 functioneren. Ook wordt de connectie met de buitenwereld hersteld door daklichten en ramen weer open te maken.



Enthousiast laat Julian architectonische details zien die straks weer in beeld zijn: prachtige profielen, gemarmerde wanden, de overkapping boven de zoet- en zoutwaterbakken. Julian: 'Het is een soort houten kathedraal die hierboven zit. Die moet je laten zien!' Al is het Aquarium een rijksmonument uit 1881, ontworpen door Abraham Salm, een reconstructie van de 19de-eeuwse situatie is niet het doel. 'Wat er nog is, behouden we. Wat er niet meer is, ga ik op een hedendaagse manier interpreteren, met de kwaliteit die het vroeger had.' Zo krijgen de verkeersruimten weer terrazzovloeren, maar worden de doorgangen en vloeren van de zalen uitgevoerd in geborsteld messing. 'De uitstraling wordt heel anders. Nu doet het gebouw met zijn functionele stenen vloer nog te vaak denken aan een metrostation.'

De renovatie is aangegrepen om het gebouw ook grondig te verduurzamen: door materiaalkeuze, ledverlichting, zonnepanelen en isolatie van gevels en daken. 'Nu stook je nog voor de buitenlucht. Die hoge energierekening gaan we enorm terugdringen. Er komen moderne installaties die natuurlijk veel zuiniger zijn dan de oude en een warmte-koude-opslag zorgt voor de verwarming van het pand.' Een oplossing voor het zoutwaterprobleem is de keuze voor 'lichtgewicht' waterbassins van vezel-versterkte kunststof. Al zijn de nieuwe bakken groter en bevatten zij dus meer water, het totale gewicht blijft gelijk. En heel belangrijk: het materiaal, een witte composiet, is zoutbestendig. Dat is uitgebreid getest.

Maar voordat de renovatie echt kan starten, moet eerst de collectie een nieuw onderkomen krijgen – een operatie die veel tijd en aandacht vergt van de verzorgers. Op het moment van dit interview zwemmen de vissen nog in de aquaria. Op het glas staat waar de vissen heen gaan: Blijdorp, maar ook Dresden, Antwerpen, Basel en verschillende plaatsen in Frankrijk. Pas wanneer de laatste vissen op hun bestemming zijn, kan de grootste, meest complexe renovatie die ARTIS ooit heeft gezien van start. Vier jaar zal deze duren. Daarna kan ARTIS de komende eeuw meer dan 100 miljoen bezoekers inspireren om zorg te dragen voor het leven in de oceanen op aarde.



# 5

## Jaarrekening

---

## 5.1 Balans per 31 december 2020

Na resultaatbestemming

	Toelichting	31 december 2020		31 december 2019	
		€	€	€	€
<b>Activa</b>					
<b>VASTE ACTIVA</b>					
<b>Materiële vaste activa</b>					
Levende have	5.4.3.1	1		1	
Gebouwen en dierverspreiden	5.4.3.1	11.438.149		11.620.526	
Installaties, transportmiddelen en inventaris	5.4.3.1	1.699.301		1.429.835	
In uitvoering	5.4.3.1	2.181.131		1.386.410	
			15.318.582		14.436.772
<b>VLOTTENDE ACTIVA</b>					
<b>Vorraden</b>	5.4.3.2		460.665		399.547
<b>Vorderingen en overlopende activa</b>					
Debiteuren	5.4.3.3	543.276		1.273.669	
Belastingen		608.037		477.883	
Overige vorderingen en overlopende activa	5.4.3.4	3.860.621		2.660.452	
			5.011.934		4.412.004
Effecten	5.4.3.5		86.250		86.250
<b>Liquide middelen</b>	5.4.3.6		21.106.947		28.202.867
<b>Totaal</b>			<b>41.984.378</b>		<b>47.537.440</b>

	Toelichting	31 december 2020		31 december 2019	
		€	€	€	€
<b>Passiva</b>					
<b>Reserves en fondsen</b>					
Stichtingskapitaal		45		45	
Continuïteitsreserve	5.4.3.7	5.000.000		5.000.000	
Bestemmingsreserves	5.4.3.8	0		9.131.695	
Overige reserves	5.4.3.8.1	7.319.285		0	
			12.319.330		14.131.740
<b>Fondsen</b>					
Bestemmingsfondsen	5.4.3.9		3.369.771		2.431.398
			15.689.101		16.563.138
<b>Voorzieningen</b>					
Onderhoud	5.4.3.10.1	15.140.062		15.214.445	
Personeel	5.4.3.10.4	432.529		0	
Pensioenvoorziening	5.4.3.10.2	235.321		283.327	
WW-voorziening	5.4.3.10.3	280.342		312.298	
Jubileumverplichtingen	5.4.3.10.5	64.018		125.641	
			16.152.272		15.935.711
<b>Langlopende schulden</b>					
Langlopende leningen	5.4.3.11	2.125.408		2.252.806	
			2.125.408		2.252.806
<b>Kortlopende schulden</b>					
Crediteuren		2.180.856		3.714.770	
Kortlopend deel langlopende leningen	5.4.3.12	127.401		127.402	
Belastingen en sociale verzekeringen		429.788		473.982	
Overige schulden en overlopende passiva	5.4.3.13	5.279.552		8.469.631	
			8.017.597		12.785.785
<b>Totaal</b>			<b>41.984.378</b>		<b>47.537.440</b>

## 5.2 Staat van baten en lasten over 2020

	Toelichting	2020	Begroot 2020	2019
		€	€	€
<b>Baten</b>				
Baten van particulieren	5.4.4.1	4.480.120	985.000	5.135.120
Baten van bedrijven	5.4.4.1	692.336	753.000	692.314
Baten van loterijorganisaties	5.4.4.1	608.650	750.000	735.927
Baten van subsidies van overheden		3.994.262	3.994.262	3.958.634
<i>Som van de geworven baten</i>		<i>9.775.368</i>	<i>6.482.262</i>	<i>10.521.995</i>
<b>Overige baten als tegenprestatie voor de levering van:</b>				
Entree	5.4.4.1	5.503.924	12.430.400	12.989.782
Lidmaatschappen	5.4.4.1	3.040.733	4.050.000	4.035.813
ARTIS Evenementen	5.4.4.1	266.855	1.200.000	1.689.585
Overige leveringen en prestaties	5.4.4.2	2.296.997	3.936.854	3.504.446
<b>Som van de baten</b>		<b>20.883.877</b>	<b>28.099.516</b>	<b>32.741.622</b>
<b>Lasten</b>				
Besteed aan doelstelling	5.4.4.3	18.636.957	26.534.690	24.598.593
Wervingskosten	5.4.4.4	557.699	375.000	454.227
Kosten beheer en administratie	5.4.4.5	2.464.376	1.921.500	2.206.092
<b>Som van de lasten</b>		<b>21.659.032</b>	<b>28.831.190</b>	<b>27.258.912</b>
<b>Saldo voor financiële baten en lasten</b>		<b>-775.155</b>	<b>-731.674</b>	<b>5.482.710</b>
Saldo financiële baten en lasten	5.4.4.6	-98.882	-39.500	-45.460
<b>Saldo van baten en lasten</b>		<b>-874.037</b>	<b>-771.174</b>	<b>5.437.250</b>
<b>Bestemming saldo van baten en lasten</b>	<b>Toelichting</b>	<b>2020</b>	<b>Begroot 2020</b>	<b>2019</b>
		€	€	€
Continuïteitsreserve	5.4.3.7	0	0	0
Bestemmingsreserves	5.4.3.8	-1.812.410	-771.174	5.437.249
Bestemmingsfonds	5.4.3.9	938.373	0	0
<b>Saldo van baten en lasten</b>		<b>-874.037</b>	<b>-771.174</b>	<b>5.437.249</b>

## 5.3 Kasstroomoverzicht over 2020

Dit kasstroomoverzicht is opgesteld volgens de indirecte methode.

	Toelichting	2020		2019	
		€	€	€	€
<b>Kasstroom uit operationele activiteiten</b>					
Saldo van baten en lasten boekjaar			-874.037		5.437.249
<i>Aanpassingen voor:</i>					
Afschrijvingen op materiële vaste activa	5.4.3.1	2.369.301		2.586.082	
Toename voorzieningen	5.4.3.10	216.564		1.193.261	
			<b>2.585.865</b>		<b>3.779.343</b>
<i>Verandering in werkkapitaal:</i>					
Toename/afname vorderingen		-692.485		-1.934.694	
Toename/afname voorraden	5.4.3.2	-61.119		69.903	
Toename/afname schulden		-482.930		158.529	
			<b>-1.236.534</b>		<b>-1.706.261</b>
<b>Netto kasstroom uit operationele activiteiten</b>			<b>475.294</b>		<b>7.510.331</b>
<b>Kasstroom uit investeringsactiviteiten</b>					
Investerings in materiële vaste activa	5.4.3.1		-7.443.816		-3.586.339
<b>Kasstroom uit aflossing langlopende schulden</b>	5.4.3.11	-127.398		-233.545	
			<b>-127.398</b>		<b>-233.545</b>
<b>Toename/afname geldmiddelen</b>			<b>-7.095.920</b>		<b>3.690.448</b>
			<b>2020</b>		<b>2019</b>
			€		€
<b>Mutatie geldmiddelen</b>					
Geldmiddelen per 1 januari			28.202.867		24.512.419
Toename/afname geldmiddelen			-7.095.920		3.690.448
<b>Geldmiddelen per 31 december</b>			<b>21.106.947</b>		<b>28.202.867</b>

## 5.4 Toelichting op de balans en staat van baten en lasten

### 5.4.1 Grondslagen voor waardering van activa en passiva

#### 5.4.1.1 Algemeen

Deze jaarrekening is opgesteld in overeenstemming met in Nederland algemeen aanvaarde verslaggevingsregels conform de Richtlijn voor de Jaarverslaggeving 650.

De waardering van activa en passiva en de bepaling van het resultaat vinden plaats op basis van historische kosten, tenzij anders vermeld. Baten en lasten worden toegerekend aan het jaar waarop ze betrekking hebben. Baten worden slechts opgenomen voor zover zij op balansdatum zijn gerealiseerd. Verplichtingen en mogelijke verliezen die hun oorsprong vinden voor het einde van het verslagjaar, worden in acht genomen indien zij voor het opmaken van de jaarrekening bekend zijn geworden.

#### Financiële instrumenten

Onder financiële instrumenten worden zowel primaire financiële instrumenten (zoals vorderingen en schulden), als afgeleide financiële instrumenten (derivaten) verstaan. In de toelichting op de onderscheiden posten van de balans wordt de reële waarde van het betreffende instrument toegelicht als die afwijkt van de boekwaarde. Indien het financiële instrument niet in de balans is opgenomen wordt de informatie over de reële waarde gegeven in de toelichting op de 'Niet in de balans opgenomen rechten en verplichtingen'.

#### Primaire financiële instrumenten

Voor de grondslagen van primaire financiële instrumenten wordt verwezen naar de behandeling per balanspost van de 'Grondslagen voor de waardering van activa en passiva'.

#### Afgeleide financiële instrumenten (derivaten)

Op grond van het treasury statuut van de Stichting is het gebruikmaken van derivaten uitgesloten.

#### Covid-19 gerelateerde steunmaatregelen

ARTIS heeft tijdens de Covid-19 pandemie een aantal overheidssteunmaatregelen aangevraagd en voorlopig gekregen. Hieronder staat een overzicht van de in deze jaarrekening verwerkte steunmaatregelen.

	€	Status
Tijdelijke Noodmaatregel Overbrugging Werkgelegenheid (NOW 1)	763.122	Vastgesteld / bezwaar
Tijdelijke Noodmaatregel Overbrugging Werkgelegenheid (NOW 2)	465.034	Aangevraagd
Tijdelijke Noodmaatregel Overbrugging Werkgelegenheid (NOW 3.1)	745.073	Aangevraagd
Tegemoetkoming Vaste Lasten (TVL)	140.000	Aangevraagd
Tijdelijke regeling subsidie dierentuinen Covid-19	1.660.000	Aangevraagd
	<b>3.773.229</b>	

De vaststelling en toekenning van deze steunmaatregelen is bij het opmaken van deze jaarrekening nog niet definitief. Er bestaat derhalve nog onzekerheid omtrent de definitieve bedragen van deze steunmaatregelen.

#### 5.4.1.2 Materiële vaste activa

##### Algemeen

Investerings in materiële vaste activa (met uitzondering van de uitbreiding Plantage Doklaan) tot en met 31 december 2000 zijn voor € 1 in de balans opgenomen. De hieronder begrepen op gemeentegrond gebouwde opstallen zijn juridisch eigendom van Gemeente Amsterdam. Het economische eigendom respectievelijk het gebruiksrecht berust bij de Stichting. Gezien het feit dat de betreffende investeringen vaak vele jaren geleden hebben plaatsgevonden en de historische kostprijs niet meer te achterhalen valt, worden de tot en met 31 december 2000 aangeschafte activa (met uitzondering van de uitbreiding Plantage Doklaan) als volledig afgeschreven beschouwd. De uitbreiding Plantage Doklaan (historische kostprijs 1999 t/m 2014: € 5.780.520) is in 2020 naar nihil afgeschreven.



De materiële vaste activa worden gewaardeerd op verkrijgingsprijs, verminderd met de cumulatieve afschrijvingen en indien van toepassing met bijzondere waardeverminderingen. De afschrijvingen worden gebaseerd op de verwachte toekomstige gebruiksduur en worden berekend op basis van een vast percentage van de verkrijgingsprijs, rekening houdend met een eventuele residuwaarde. Er wordt afgeschreven vanaf het moment van ingebruikneming. Op terreinen wordt niet afgeschreven.

Materiële vaste activa in aanbouw worden gewaardeerd tegen vervaardigingsprijs en indien van toepassing verminderd met bijzondere waardeverminderingen. De vervaardigingsprijs bestaat uit materiaalkosten, directe arbeidskosten en een toerekenbaar deel van de indirecte productiekosten.

Kosten voor regulier onderhoud worden ten laste gebracht van het resultaat op het moment dat deze zich voordoen. Voor de kosten van incidenteel urgent instandhoudingsonderhoud wordt een voorziening gevormd. Deze voorziening is opgenomen onder de overige voorzieningen.

Investeringsubsidies van overheidswege worden onder toepassing van Richtlijn 274 Overheidssubsidies in mindering gebracht op de investeringen.

#### *Levende have*

Gelet op de doelstelling van de Stichting wordt de levende have voor een pro memorie waarde van € 1 in de balans opgenomen.

#### *5.4.1.3 Voorraden*

Voorraden grond- en hulpstoffen en handelsgoederen worden gewaardeerd tegen verkrijgingsprijs of lagere netto-opbrengstwaarde. Deze lagere netto-opbrengstwaarde wordt bepaald door individuele beoordeling van de voorraden. De waardering van de voorraden grond- en hulpstoffen komt tot stand op basis van first in first out.

#### *5.4.1.4 Vorderingen*

De vorderingen worden opgenomen tegen de reële waarde en vervolgens gewaardeerd tegen de geamortiseerde kostprijs. De reële waarde en geamortiseerde kostprijs zijn gelijk aan de nominale waarde. Noodzakelijk geachte voorzieningen voor mogelijke verliezen als gevolg van oninbaarheid worden in mindering gebracht. Deze voorzieningen worden bepaald op basis van individuele beoordeling van de vorderingen.

#### *5.4.1.5 Effecten*

Effecten worden gewaardeerd tegen de nominale waarde.

#### *5.4.1.6 Liquide middelen*

Liquide middelen bestaan uit kas, banktegoeden en direct opeisbare deposito's met een looptijd korter dan twaalf maanden. Rekening-courantschulden bij banken zijn opgenomen onder schulden aan kredietinstellingen onder de kortlopende schulden. Liquide middelen worden gewaardeerd tegen de nominale waarde.

#### *5.4.1.7 Eigen vermogen*

##### *Algemeen*

Het vermogen van de Stichting wordt aangewend in het kader van de doelstelling van de Stichting. Voor zover het eigen vermogen niet wordt gepresenteerd als continuïteitsreserve, bestemmingsfonds of bestemmingsreserve wordt dit gepresenteerd als overige reserves.

##### *Bestemmingsreserves*

Onder de bestemmingsreserves werd het deel van het vermogen gepresenteerd dat door het bestuur is vastgelegd ter dekking van de toekomstige afschrijvingslasten met betrekking tot investeringen in projecten. Dit vastgelegde vermogen kan niet ingezet worden voor andere activiteiten zonder dat het bestuur besluit over bestemmingswijziging. Door het bestuur is besloten om per 2020 de beperkingen in de bestemmingsreserve op te heffen. Dit vermogen zal met ingang van boekjaar 2020 worden gepresenteerd als overige reserve.

#### *Overige reserves*

Het jaarresultaat wordt toegevoegd aan de overige reserves. In dit jaar is ook het saldo van de bestemmingsreserves toegevoegd aan deze reserve.

#### *Continuïteitsreserve*

Onder de continuïteitsreserve van de Stichting wordt in het kader van afspraken met de gemeente Amsterdam een bedrag aangehouden om doorbetaling van loonkosten en kosten van diervoeding voor de periode van een half jaar te waarborgen.

#### *Bestemmingsfondsen*

Onder de bestemmingsfondsen worden aan specifieke projecten geormerkte subsidies en schenkingen van derden gepresenteerd voor zover deze niet van overheidswege afkomstig zijn.

#### *5.4.1.8 Voorzieningen*

Voorzieningen worden gevormd voor concrete of specifieke risico's en verplichtingen die op de balansdatum bestaan en waarvan de omvang op betrouwbare wijze is te schatten.

Ingaande het boekjaar 2013 heeft ARTIS besloten een voorziening te vormen voor omvangrijke en bijzondere projecten waarvoor een hoge mate van urgentie geldt ten aanzien van het verrichten van groot onderhoud. De mate van urgentie wordt bepaald door een combinatie van enerzijds de wens de betreffende panden voor ARTIS langjarig in stand te houden en anderzijds de noodzaak binnen afzienbare termijn tot actie terzake te komen. Dotaties en onttrekkingen vinden plaats op basis van een specifiek groot onderhoud-urgentieplan voor het betreffende pand. Reguliere onderhoudskosten worden verantwoord in het jaar dat ze zich voordoen.

De pensioenvoorziening wordt op basis van de beste schatting gewaardeerd. Hierbij is de verplichting gewaardeerd tegen de contante waarde van de uitgaven die naar verwachting noodzakelijk zijn om de verplichting af te wikkelen.

De voorziening voor personeel heeft betrekking op de kosten van de personele reorganisatie die eind 2020 is uitgevoerd. Het betreft onder andere kosten van afvloeiingen en te betalen uitkeringen.

De voorziening voor WW wordt gebaseerd op de contante waarde van de verwachte toekomstige verplichtingen.

De voorziening voor kosten met betrekking tot ziekte en arbeidsongeschiktheid heeft betrekking op zieke of arbeidsongeschikte personeelsleden waarbij de organisatie de verplichting heeft tot doorbetaling van loon of salaris. De voorziening wordt bepaald aan de hand van het geschatte bedrag voor de doorbetalingsverplichting en heeft een kortlopend karakter.

De voorziening voor jubileumverplichtingen wordt bepaald aan de hand van een actuariële berekening over het relevante personeelsbestand en een statistische (leeftijdsgebonden) vertrek kans.

De voorzieningen hebben, tenzij anders vermeld, overwegend een langlopend karakter.

#### *5.4.1.9 Langlopende en kortlopende schulden*

Opgenomen leningen en schulden worden opgenomen tegen de reële waarde en vervolgens gewaardeerd tegen de geamortiseerde kostprijs.

## 5.4.2 Grondslagen voor bepaling van het saldo van baten en lasten

### 5.4.2.1 Algemeen

Het saldo van baten en lasten wordt bepaald als het verschil tussen de aan het verslagjaar toegerekende baten enerzijds en lasten anderzijds. De baten worden verantwoord in het jaar waarin zij zijn gerealiseerd; lasten zodra zij voorzienbaar zijn.

De gemeente Amsterdam verstrekt, als bijdrage in de onderhoudskosten van terreinen en opstallen alsmede in de exploitatielasten, een subsidie via het zogenaamde budgetfinancieringsprincipe.

Onder de nalatenschappen en legaten zijn begrepen de opbrengsten uit erfelingen en legaten welke worden verantwoord op het moment dat ze zijn komen vast te staan. Erfelingen en legaten waarop in het verslagjaar aanspraken zijn verkregen, doch welke per balansdatum nog niet zijn afgewikkeld, worden als bate verantwoord indien en voor zover deze ten tijde van het opstellen van de jaarrekening voldoende betrouwbaar zijn in te schatten.

Baten uit hoofde van schenkingen, donaties en giften worden verantwoord in het jaar van ontvangst.

### 5.4.2.2 Gebruik van schattingen

De opstelling van de jaarrekening vereist dat het management zich oordelen vormt en daarnaast schattingen en veronderstellingen maakt die van invloed zijn op de toepassing van de grondslagen en de gerapporteerde waarde van activa en verplichtingen, en van baten en lasten. De daadwerkelijke uitkomsten kunnen afwijken van deze schattingen. Het betreft hier primair de inschatting van de omvang van de nalatenschappen. De schattingen en onderliggende veronderstellingen worden voortdurend beoordeeld. Herzieningen van schattingen worden opgenomen in de periode waarin de schatting wordt herzien en in toekomstige perioden waarvoor de herziening gevolgen heeft.

### 5.4.2.3 Kosten van groot onderhoud (componentenmethode)

Met ingang van 2019 wordt groot onderhoud in het jaar van uitvoering conform de componentenmethode geactiveerd en over de verwachte gebruiksduur van het component afgeschreven.

Als gevolg van de toepassing van de componentenmethode waren de onderhoudskosten in 2019 € 1,6 miljoen lager dan voorgaande jaren. Onderhoud dat voorheen ten laste van de exploitatie werd gebracht wordt nu geactiveerd en meerjarig afgeschreven.

### 5.4.2.4 Vennootschapsbelasting

ARTIS is een culturele ANBI en maakt gebruik van de haar ter beschikking staande bestedingsreservefaciliteit waardoor de belastingdruk bij eventuele positieve resultaten nihil is.

### 5.4.2.5 Overheidssubsidies

Exploitatiesubsidies worden als bate verantwoord in de staat van baten en lasten in het jaar waarin de gesubsidieerde kosten zijn gemaakt of opbrengsten zijn gederfd, of wanneer een gesubsidieerd exploitatietekort zich heeft voorgedaan. De baten worden verantwoord als het waarschijnlijk is dat deze worden ontvangen en ARTIS de condities voor ontvangst kan aantonen.

Overheidssubsidies met betrekking tot investeringen in materiële vaste activa worden in mindering gebracht op het desbetreffende actief.

### 5.4.2.6 Grondslagen voor de opstelling van het kasstroomoverzicht

Het kasstroomoverzicht wordt opgesteld volgens de indirecte methode. De geldmiddelen in het kasstroomoverzicht bestaan uit liquide middelen. Ontvangen interest wordt opgenomen onder de kasstroom uit operationele activiteiten. Betaalde interest en betaalde dividenden worden opgenomen onder de kasstroom uit financieringsactiviteiten.

Transacties waarbij geen ruil van geldmiddelen plaatsvindt, waaronder financiële leasing, worden niet in het kasstroomoverzicht opgenomen.

### 5.4.3 Toelichting op de balans

#### 5.4.3.1 Materiële vaste activa

Totaal	Levende have	Gebouwen en dier- verblijven	Installaties, transport- middelen en inventaris	Materiële vaste activa in uitvoering	Totaal
	€	€	€	€	€
<i>Afschrijvings%</i>	n.v.t.	5-33,3%	10-50%	0%	
<b>31 december 2019</b>					
Aanschaffings- waarde	1	35.734.220	6.481.453	1.386.410	43.602.084
Cumulatieve afschrijvingen	0	-24.113.694	-5.051.618	0	-29.165.312
<b>Boekwaarde</b>	<b>1</b>	<b>11.620.526</b>	<b>1.429.835</b>	<b>1.386.410</b>	<b>14.436.772</b>
<b>Mutaties 2020</b>					
Investerings	0	1.803.009	653.381	3.251.111	5.707.501
Afschrijving in boekjaar	0	-1.985.386	-383.915	0	-2.369.301
Opgeleverd in boekjaar	0	0	0	-2.456.390	-2.456.390
	<b>0</b>	<b>-182.377</b>	<b>269.466</b>	<b>794.721</b>	<b>881.810</b>
<b>31 december 2020</b>					
Aanschaffings- waarde	1	37.537.229	7.134.834	2.181.131	46.853.195
Cumulatieve afschrijvingen	0	-26.099.080	-5.435.533	0	-31.534.613
<b>Boekwaarde</b>	<b>1</b>	<b>11.438.149</b>	<b>1.699.301</b>	<b>2.181.131</b>	<b>15.318.582</b>

De investeringen gedaan en in gebruik genomen in 2020 betreffen:	€
<b>Installaties, transportmiddelen en inventaris</b>	
ICT omgeving vernieuwen	97.476
PV opslag zonnepanelen	95.764
Kinderfilm/voorstelling ARTIS-Planetarium	88.600
Koelinstallaties vervangen	80.000
Hoogwerker	70.400
Fiat Ducato L4H Bestel	48.423
PC's Micropia vervangen	48.247
Speeltoestellen speeileiland Twee Cheetahs	24.372
Inventaris	100.099
<b>Totaal installaties, transportmiddelen en inventaris</b>	<b>653.381</b>
<b>Gebouwen en dierversblijven</b>	<b>€</b>
Binnenverblijf gibbons	1.596.769
ARTIS Serre	123.282
Overige gebouwen	82.958
<b>Totaal gebouwen en dierversblijven</b>	<b>1.803.009</b>

De specificatie van de mutaties in materiële vaste activa in uitvoering, verdeeld naar Masterplanprojecten en overige projecten is als volgt:

*Masterplanprojecten*

	31 december 2019	Uitgaven in 2020	Ontvangen subsidies in 2020	31 december 2020
	€	€	€	€
<b>Masterplanprojecten</b>				
Apen- en Vogelhuis	9.417.862			9.417.862
Ledenlokalen	13.524.332			13.524.332
Micropia	7.964.484			7.964.484
Groote Museum	11.366.227	7.136.069		18.502.297
Museale inrichting Groote Museum	1.289.474	612.005		1.901.479
Parkeergarage	802.604			802.604
Vorbereidingskosten Masterplan	1.016.945			1.016.945
Artisplein	2.592.096			2.592.096
<b>Totaal Masterplanprojecten</b>	<b>47.974.024</b>	<b>7.748.074</b>		<b>55.722.098</b>
Af: ontvangen doelsubsidies	-47.941.508		-259.855	-48.201.363
Onttrekking onderhoudsvoorziening	-5.034.071	-3.295.533		-8.329.604
<b>Vooruitontvangen subsidies</b>	<b>-5.001.555</b>	<b>4.452.541</b>	<b>-259.855</b>	<b>-808.869</b>

De nog te besteden doelsubsidies van € 808.869 inzake Masterplanprojecten zijn onder toepassing van Richtlijn 274 Overheidssubsidies verantwoord onder de overige schulden en overlopende passiva.

*Overige projecten (in uitvoering)*

	31 december 2019	Uitgaven in 2020	In boekjaar opgeleverd	31 december 2020
	€	€	€	€
Renovatie Aquarium	905.040	101.012	0	1.006.052
ARTIS-Bibliotheek	-	146.581	0	146.581
Sierbruggen	127.083	184.885	0	311.968
Renovatie Metselaarskas		211.408	0	211.408
Centrale vijver	81.633	102.217		183.851
Aanpassing Kleine-Zoogdierenhuis	-	15.934	-15.934	0
Artisplein		46.723	0	46.723
Renovatie & Onderhoud Exterieur Volharding	-	28.592		28.592
Verduurzamen/gevelherstel De Volharding		22.871	0	22.871
ARTIS Voedselboulevard		21.887	0	21.887
Elektrische laadpalen parkeerterrein	-	18.181	0	18.181
Verbouwing Twee Cheetahs	-	4.046	0	4.046
Slingerapen	-	22.083	-22.083	0
Koelinstallaties vervangen	-	80.000	-80.000	0
ICT omgeving vernieuwen	96.260	1.215	-97.476	0
Speeltoestellen speleiland Twee Cheetahs	-	24.372	-24.372	0
RVO subsidie Twee Cheetahs warmtepomp	-	-8.500	8.500	0
PV opslag zonnepanelen	-	95.764	-95.764	0
Kinderfilm/voorstelling ARTIS-Planetarium	-	88.600	-88.600	0
Hoogwerker	-	70.400	-70.400	0
Binnenverblijf gibbons	128.481	1.468.288	-1.596.769	0
Fiat Ducato L4H Bestel	-	48.423	-48.423	0
ARTIS Serre	-	123.282	-123.282	0
Overig kleine projecten	47.913	332.846	-201.788	178.971
<b>Totaal overige projecten</b>	<b>1.386.410</b>	<b>3.251.111</b>	<b>-2.456.390</b>	<b>2.181.131</b>

*Doelstelling*

Van de totale materiële vaste activa worden voor directe aanwending in het kader van de doelstelling van ARTIS aangehouden:

Doelstelling	Levende have	Gebouwen en dier- verblijven	Installaties, transport- middelen en inventaris	Materiële vaste activa in uitvoering	Totaal
	€	€	€	€	€
<i>Afschrijvings %</i>	<i>n.v.t.</i>	<i>5-33,3%</i>	<i>10-50%</i>	<i>0%</i>	
<b>31 december 2019</b>					
Aanschaffingswaarde	1	30.874.633	4.684.194	1.256.172	36.815.000
Cumulatieve afschrijvingen	0	-20.385.206	-3.992.031	0	-24.377.237
<b>Boekwaarde</b>	<b>1</b>	<b>10.489.427</b>	<b>692.163</b>	<b>1.256.172</b>	<b>12.437.763</b>
<b>Mutaties 2020</b>					
Investeringen	0	1.803.009	245.756	2.798.185	4.846.950
Afschrijvingen boekjaar	0	-1.725.388	-258.980		-1.984.368
Opgeleverd in boekjaar	0			-1.916.358	-1.916.358
	<b>0</b>	<b>-1.725.388</b>	<b>-258.980</b>	<b>-1.916.358</b>	<b>-3.900.726</b>
<b>31 december 2020</b>					
Aanschaffingswaarde	1	32.677.642	4.929.950	2.137.999	39.745.592
Cumulatieve afschrijvingen	0	-22.110.594	-4.251.011	0	-26.361.605
<b>Boekwaarde</b>	<b>1</b>	<b>10.567.048</b>	<b>678.939</b>	<b>2.137.999</b>	<b>13.383.987</b>

*Bedrijfsvoering*

De hieronder genoemde materiële vaste activa zijn nodig voor de bedrijfsvoering en betreffen voornamelijk investeringen gedaan voor het creëren van werkplekken voor het personeel:

Bedrijfsvoering	Gebouwen en dier- verblijven	Installaties, transport- middelen en inventaris	Materiële vaste activa in uitvoering	Totaal
	€	€	€	€
<i>Afschrijvings %</i>	<i>5-33,3 %</i>	<i>10-50 %</i>	<i>0 %</i>	
<b>31 december 2019</b>				
Aanschaffingswaarde	4.859.587	1.797.259	130.238	6.787.084
Cumulatieve afschrijvingen	-3.728.488	-1.059.588	0	-4.788.076
<b>Boekwaarde</b>	<b>1.131.099</b>	<b>737.672</b>	<b>130.238</b>	<b>1.999.008</b>
<b>Mutaties 2020</b>				
Investeringen	-	407.625	452.926	860.551
Afschrijvingen in boekjaar	-259.998	-124.935	0	-384.933
Opgeleverd in boekjaar			-540.032	-540.032
	<b>-259.998</b>	<b>282.690</b>	<b>-87.106</b>	<b>-64.414</b>
<b>31 december 2020</b>				
Aanschaffingswaarde	4.859.587	2.204.884	43.132	7.107.603
Cumulatieve afschrijvingen	-3.988.486	-1.184.523	0	-5.173.009
<b>Boekwaarde</b>	<b>871.101</b>	<b>1.020.362</b>	<b>43.132</b>	<b>1.934.594</b>

5.4.3.2 Voorraden

	31 december 2020	31 december 2019
	€	€
<i>Magazijnvoorraden:</i> Voorraad voedingsmiddelen en materialen	78.417	63.907
<i>Voorraad voor verkoop:</i> Boeken, gidsen, winkelvoorraad	403.477	346.198
	<b>481.894</b>	<b>410.105</b>
Af: Voorziening incurante voorraden	-21.229	-10.558
	<b>460.665</b>	<b>399.547</b>

5.4.3.3 Debiteuren

	31 december 2020	31 december 2019
	€	€
Debiteuren	569.095	1.300.501
Af: Voorziening dubieuze debiteuren	-25.819	-26.832
	<b>543.276</b>	<b>1.273.669</b>

5.4.3.4 Overige vorderingen en overlopende activa

	31 december 2020	31 december 2019
	€	€
Nog te ontvangen tegemoetkomingen	2.320.740	0
Erflatingen en legaten	899.686	1.961.698
Nog te ontvangen schenkingen	133.758	159.039
Vooruitbetaalde contracten en abonnementen	133.347	39.337
Teruggaaf energiebelasting	123.608	135.451
PIN, creditcards en incassobetalingen	99.546	176.462
Nog te ontvangen tegemoetkoming loonheffing	13.625	11.915
Nog te factureren omzet – door te berekenen	41.573	48.587
Interest	4.720	81.836
Ziekengelduitkeringen	75.202	-1.985
Diversen	14.817	48.112
	<b>3.860.621</b>	<b>2.660.452</b>

Onder de post overige vorderingen en overlopende activa zijn per 31 december 2020 als post 'erflatingen en legaten' die bedragen opgenomen waarvan door een notaris een opgave is verstrekt. De overige ontvangen mededelingen van erflatingen en legaten worden als P.M.-recht in de toelichting vermeld.

5.4.3.5 Effecten

De effecten betreffen Nederlandse Staatsobligaties met een looptijd van 1998/2028 en een rentepercentage van 5,5%. De in de balans opgenomen effecten zijn vrij beschikbaar. ARTIS is voornemens de obligaties voor lange termijn aan te houden.

De marktwaarde van de effecten bedroeg ultimo 2020 € 122.967.

#### 5.4.3.6 Liquide middelen

De in de balans opgenomen liquide middelen zijn vrij beschikbaar.

#### 5.4.3.7 Continuïteitsreserve

Het verloop van continuïteitsreserve is als volgt:

	Continuïteitsreserve
	€
Stand per 31 december 2019	5.000.000
Onttrekking	0
<b>Stand per 31 december 2020</b>	<b>5.000.000</b>

De doelstelling van ARTIS is dat deze reserve minimaal de helft van de jaarlijkse kosten van de werkorganisatie (voor ARTIS te definiëren als zijnde de personeelskosten en de diervoeding) bedraagt. Deze reserve wordt aangehouden in het kader van afspraken met de gemeente Amsterdam.

#### 5.4.3.8 Bestemmingsreserves

Het boekjaar 2020 wordt afgesloten met een resultaat van € -874.037. Van dit resultaat wordt € 0,- toegevoegd aan de bestemmingsreserve voor dierverblijven en monumenten.

Onder de bestemmingsreserves wordt het deel van het vermogen gepresenteerd dat door het bestuur is vastgelegd ter specifieke aanwending. Dit vastgelegde vermogen kan niet ingezet worden voor andere activiteiten zonder dat het bestuur besluit over bestemmingswijziging.

De dotatie aan de bestemmingsreserve wordt bepaald door het saldo van baten en lasten te verminderen met de dotatie aan bestemmingsfonds(en).

Door het bestuur is besloten om per 2020 de beperkingen in de bestemmingsreserve op te heffen. Dit vermogen zal met ingang van boekjaar 2020 worden gepresenteerd als overige reserve.

Bestemmingsreserves	Stand 31-12-2019	Vrijval naar overige reserves 2020	Resultaat bestemming 2020	Stand 31-12-2020
	€	€	€	€
Dierverblijven en monumenten	9.131.695	-9.131.695	0	0
<b>Totaal</b>	<b>9.131.695</b>	<b>-9.131.695</b>	<b>0</b>	<b>0</b>

#### 5.4.3.8.1 Overige reserves

Het boekjaar 2020 wordt afgesloten met een resultaat van € -874.037. Van dit resultaat wordt € -1.812.410 toegevoegd aan de overige reserves.

De dotatie aan de overige reserves wordt bepaald door het saldo van baten en lasten te verminderen met de dotatie (€ 938.373) aan bestemmingsfondsen (zie 5.4.3.9).

Het verloop van de bestemmingsreserves is als volgt:

Overige reserves	Stand 31-12-2019	Dotatie uit bestemmings- reserve 2020	Resultaat- bestemming 2020	Stand 31-12-2020
	€	€	€	€
Overige reserves	0	9.131.695	-1.812.410	7.319.285
<b>Totaal</b>	<b>0</b>	<b>9.131.695</b>	<b>-1.812.410</b>	<b>7.319.285</b>



#### 5.4.3.9 Bestemmingsfondsen

Het boekjaar 2020 wordt afgesloten met een resultaat van € -874.037. Van dit resultaat wordt € 938.373 toegevoegd aan de bestemmingsreserve voor dierverblijven en monumenten.

Het verloop van de bestemmingsfondsen is als volgt:

Bestemmings- fondsen	Stand 31-12-2019	Onttrekking 2020	Resultaat- bestemming 2020	Stand 31-12-2020
	€	€	€	€
ARTIS-Groote Museum	2.431.398	0	938.373	3.369.771
<b>Totaal</b>	<b>2.431.398</b>	<b>0</b>	<b>938.373</b>	<b>3.369.771</b>

#### 5.4.3.10 Voorzieningen

##### 5.4.3.10.1 Onderhoud

Onderhoud	Stand 31-12-2019	Onttrekking 2020	Dotatie / vrijval 2020	Stand 31-12-2020
	€	€	€	€
ARTIS-Aquarium	12.644.847	-342.538	2.022.228	14.324.537
ARTIS-Groote Museum	1.289.069	-3.295.533	2.006.464	-
ARTIS- Bibliotheek	796.394	-437.434	429.100	788.060
Elektriciteits- voorziening	484.134	-104.982	-351.687	27.465
<b>Totaal</b>	<b>15.214.445</b>	<b>-4.180.487</b>	<b>4.106.105</b>	<b>15.140.062</b>

ARTIS vormt een onderhoudsvoorziening voor omvangrijke en grote projecten waarvoor een hoge mate van urgentie geldt ten aanzien van het verrichten van groot onderhoud. De mate van urgentie wordt bepaald door een combinatie van enerzijds de wens de betreffende panden voor ARTIS langjarig in stand te houden en anderzijds de noodzaak binnen afzienbare termijn tot actie terzake te komen. De voorziening wordt vanaf 2013 specifiek voor grote onderhouds- en renovatiewerkzaamheden aan het monumentale Aquarium gevormd. Gedurende het boekjaar 2015 is gebleken dat de constructieve gebreken aan met name de zoutwaterkant van het pand dusdanig ernstig van aard zijn, dat het noodzakelijk bleek de onderhoudsvoorziening versneld te vormen. Vanaf 2021 zullen de onderhoudsuitgaven hiervoor worden gedaan met een vermoedelijke doorlooptijd van 4 jaar.

Voorts is in 2015 gebleken dat ARTIS haar elektriciteitsvoorziening geheel moet herzien en moet rekening worden gehouden met een onderhoudsuitgave van € 800.000 voor een nieuw inkoopstation. De uitgaven zijn voor een deel in 2019, 2020 en 2021 gedaan. De werkzaamheden worden in 2021 gecompenseerd. Hiervoor is ultimo 2020 € 27.465 gereserveerd. In 2020 is gebleken dat, als gevolg van planwijziging, de kosten lager uitvallen dan begroot. Dit leidt tot een vrijval in het resultaat ten gunste van de onderhoudsuitgaven van € 351.687.

Sinds 2015 is een voorziening gevormd ten behoeve van het herstel van achterstallig onderhoud aan het Groote Museum. Dit zal gelijktijdig met het vernieuwings- en restauratiewerk worden uitgevoerd, waarmee ARTIS eind 2016 is gestart. De uitgaven zullen in de komende jaren tot en met 2021 worden gedaan. In 2020 is extra gedoteerd om het eindsaldo voor de voorziening niet negatief te laten worden, hierdoor saldeert de voorziening einde jaar op € 0.. De werkzaamheden worden in 2021 voortgezet en afgerond.

In 2017 is de ARTIS-Bibliotheek aangekocht. Uit onderzoek is gebleken dat in 2019 en 2020 funderingsherstel voor dit gebouw noodzakelijk zal zijn, waarvoor vanaf 2017, rekening houdend met het moment van uitvoering van de werkzaamheden, een voorziening wordt gevormd. Vervolgens is in 2020 t/m juli 2021 het interieur gerenoveerd en verhuurgereed gemaakt. In 2027 zullen het exterieur en dak nog worden gerenoveerd.

#### 5.4.3.10.2 Voorziening pensioenen

Het verloop van de voorziening pensioenen is als volgt:

	Stand 31-12-2019	Onttrekking 2020	Dotatie/vrijval 2020	Stand 31-12-2020
	€	€	€	€
Pensioenen	283.327	-19.202	-28.804	235.321
<b>Totaal</b>	<b>283.327</b>	<b>-19.202</b>	<b>-28.804</b>	<b>235.321</b>

Pensioenuitkeringen aan het personeel van de Stichting terzake van de diensttijd na 17 februari 1960 vallen onder de bepalingen van de Pensioenwet 1992 en worden uitgevoerd door het Algemeen Burgerlijk Pensioenfonds. De dekkingsgraad van het ABP bedroeg in december 2020 93,2%.

Uitkeringen met betrekking tot de diensttijd van voor deze datum komen ten laste van de pensioenvoorziening die getroffen is door de Stichting. De actuariële berekening van deze pensioenvoorziening is gebaseerd op de volgende uitgangspunten:

- rekenrente van 0,28%
- sterftetabel AG Prognosetafel 2018
- geen leeftijdsterugstelling voor man of vrouw
- partnerpensioen van 70%
- geen indexatie

#### 5.4.3.10.3 Voorzieningen WW

Het verloop van de voorzieningen WW is als volgt:

	Stand 31-12-2019	Onttrekking 2020	Dotatie 2020	Stand 31-12-2020
	€	€	€	€
WW	312.298	-63.524	31.568	280.342
<b>Totaal</b>	<b>312.298</b>	<b>-63.524</b>	<b>31.568</b>	<b>280.342</b>

De voorziening betreffende door de Stichting te betalen WW is gebaseerd op de contante waarde van de verwachte toekomstige verplichtingen, rekening houdend met 0,5% rente (2019: 0,5%).

De voorziening voor door de Stichting te betalen WW heeft een overwegend langlopend karakter.

#### 5.4.3.10.4 Voorziening personeel

Het verloop van de voorziening personeel is als volgt:

	Stand 31-12-2019	Onttrekking 2020	Dotatie 2020	Stand 31-12-2020
	€	€	€	€
WW	0	0	8.712	8.712
Reorganisatie	0	-7.448	431.265	423.817
<b>Totaal</b>	<b>0</b>	<b>-7.448</b>	<b>439.977</b>	<b>432.529</b>

Eind 2020 is een personele reorganisatie uitgevoerd waarbij 21 medewerkers boventallig zijn verklaard. De kosten betreffen vooral afvloeiingskosten en uit te betalen WW-rechten.

#### 5.4.3.10.5 Voorziening voor jubileumverplichtingen

Met ingang van het verslagjaar 2005 verwerkt ARTIS haar verplichtingen uit hoofde van jubileumuitkeringen overeenkomstig de bepalingen in RJ Richtlijn 271. Dit betekent dat in de balans de contante waarde (rente 0,5%, evenals in 2019) wordt opgenomen van de jubileumaanspraken voortvloeiend uit de bestaande arbeidsvoorwaarden. Jaarlijks vindt een herberekening van de voorziening plaats waardoor vastgesteld kan worden of de voorziening substantieel afwijkt van de realiteit.

#### 5.4.3.11 Langlopende schulden

Geldgever	Resterende looptijd	Rente	Hoofdsom
	jaren		€
Restauratiefonds Ledenlokalen	25	1,60%	2.500.000
Restauratiefonds Aquarium	25	1,60%	2.500.000
Restauratiefonds Groote Museum	27	1,60%	2.500.000

Geldgever	Stand per 31-12-2019	Aflossingen 2020	Looptijd 1 tot 5 jaar	Resterende looptijd > 5 jaar	Stand per 31-12-2020
	€	€	€	€	€
ING Real Estate	56.720	56.720	0	0	0
Restauratiefonds Ledenlokalen	2.151.086	70.678	289.183	1.791.225	2.080.408
Restauratiefonds Aquarium	22.500	0	0	22.500	22.500
Restauratiefonds Groote Museum	22.500	0	0	22.500	22.500
	<b>2.252.806</b>	<b>127.398</b>	<b>289.183</b>	<b>1.836.225</b>	<b>2.125.408</b>

De stand per 31 december 2020 geeft de resterende looptijd langer dan een jaar weer.

Aflossingsverplichtingen binnen 12 maanden na afloop van het boekjaar zoals hierboven toegelicht zijn opgenomen onder de schulden op korte termijn.

Op 22 december 2017 is een aanvullende akte van geldlening met hypotheekstelling en inpandgeving gesloten met het NRF. De geldlening is eveneens een rentevast-lening met een looptijd van 30 jaren en een effectieve rente van 1,60%. De hoofdsom van de lening bedraagt € 2.500.000, bestemd voor de restauratie van het ARTIS-Groote Museum. De lening wordt afgeroepen door middel van declaraties van de stichting bij het NRF voor de gemaakte kosten. De aflossing op de lening wordt 3 jaar opgeschort. De maandelijkse annuïteit bedraagt vervolgens € 9.441.

De opstalrechten behorende bij de grond waarop het Groote Museum, de Ledenlokalen en het Aquarium zijn gevestigd, zijn verkregen van de gemeente Amsterdam voor € 1. Deze opstalrechten zijn vervolgens als zekerheid voor de leningen hypothecair belast ten gunste van het NRF. Het NRF stelt als voorwaarde dat de continuïteitsreserve minimaal 50% bedraagt van het bedrag dat dit conform afspraak met de gemeente Amsterdam dient te bedragen.

#### 5.4.3.12 Kortlopend deel langlopende schulden

	31 december 2020	31 december 2019
	€	€
ING Real Estate	0	1
ING Real Estate	56.723	56.723
Restauratiefonds Ledenlokalen	70.678	70.678
	<b>127.401</b>	<b>127.402</b>

5.4.3.13 Overige schulden en overlopende passiva

	31 december 2020	31 december 2019
	€	€
Vooruit ontvangen subsidies Masterplan *	808.869	5.001.555
Vooruit ontvangen lidmaatschapsgelden	1.733.656	1.662.783
Vakantiegelden	313.370	294.474
Vakantiedagen	243.880	286.487
Vooruit ontvangen omzet	240.367	236.944
Vooruit ontvangen bedragen adoptie	192.084	210.896
Reorganisatie personeel	945.620	0
(Transitie)vergoedingen bij uitdiensttredingen	0	181.000
Netto lonen	4.354	74.669
Elektriciteit en water	151.157	65.848
Vooruitontvangen inzake evenementen	85.225	50.633
Gas	42.732	46.339
Reservering kosten ARTIS-Bibliotheek	27.973	27.973
Accountantskosten en jaarverslag	160.275	22.542
Royalty's	3.000	5.137
Diversen	326.990	302.352
	<b>5.279.552</b>	<b>8.469.631</b>

\* Voor een nadere toelichting op de vooruit ontvangen subsidies Masterplan verwijzen wij naar de toelichting op de materiële vaste activa op pagina 53.

5.4.3.14 Niet in de balans opgenomen financiële rechten en verplichtingen

5.4.3.14.1 Financiële rechten

De Stichting heeft als niet in de balans opgenomen recht een aanspraak op een aantal erflatingen en legaten waarvan de omvang nog niet voldoende betrouwbaar te bepalen is. Dit kan zijn doordat onroerende en roerende zaken die deel uitmaken van een nalatenschap nog verkocht moeten worden, nalatenschappen nog in vruchtgebruik zijn bij derden dan wel dat de aanslag successierechten nog niet definitief is opgelegd. Indien de omvang ten tijde van het opstellen van de jaarrekening voldoende is in te schatten, wordt het betreffende bedrag als vordering op de balans opgenomen.

Op 15 januari 2020 heeft ARTIS een offerte van het Nationaal Restauratiefonds geaccepteerd voor het aangaan van een hypothecaire lening ter hoogte van € 2.753.321. De hypotheekakte is tot op heden nog niet gepasseerd. De lening kent een looptijd van 30 jaar. Gedurende de eerste 10 jaar van de looptijd is een effectieve rente van 1,6% overeengekomen. De aflossing wordt op annuïtaire basis berekend en vindt maandelijks plaats. De maandelijks annuïteit zal € 10.340 bedragen.

5.4.3.14.2 Financiële verplichtingen

In 2020 is ARTIS verplichtingen aangegaan voor onderhoud en investeringen.

Deze verplichtingen belopen ultimo 2020 een bedrag van € 4.288.325 en laten zich als volgt specificeren.

Verplichtingen	2021	Looptijd 1 tot 5 jaar	Looptijd >5 jaar	Totaal
	€	€	€	€
Investeringsprojecten	1.855.898	0	0	1.855.898
Regulier onderhoud en facilitaire zaken	1.212.694	1.186.838	32.895	2.432.427
	<b>3.068.592</b>	<b>1.186.838</b>	<b>32.895</b>	<b>4.288.325</b>

### 5.4.4 Toelichting op de staat van baten en lasten

Bestemming	Doelstelling	Wervingskosten	Beheer en administratie	Totaal 2020	Begroot 2020	Totaal 2019
Lasten	€	€	€	€	€	€
Salariskosten	3.933.394	292.441	705.542	4.931.377	8.094.732	7.481.233
Sociale lasten en pensioenpremies	1.595.523	90.147	164.226	1.849.896	2.006.451	1.848.226
Overige personeelskosten	1.283.076	175.111	12.325	1.470.512	1.052.500	1.063.314
Mutatie personeelsvoorziening	1.378.150	0	0	1.378.150	0	0
Afschrijving	2.369.301	0	0	2.369.301	2.595.000	2.586.082
Overige exploitatiekosten	8.077.513	0	1.582.283	9.659.796	15.082.507	14.280.057
	<b>18.636.957</b>	<b>557.699</b>	<b>2.464.376</b>	<b>21.659.032</b>	<b>28.831.190</b>	<b>27.258.912</b>

### Som van de baten

	2020	Begroot 2020	2019
	€	€	€
<i>Geworven baten</i>			
<b>Baten van particulieren</b>			
Schenkeningen	2.922.800	780.000	1.316.170
Nalatschappen en legaten	1.494.716	75.000	3.717.023
Baten uit cursussen, lezingen en arrangementen	62.604	130.000	101.927
	<b>4.480.120</b>	<b>985.000</b>	<b>5.135.120</b>
<b>Baten van bedrijven</b>			
Adoptie dieren en groen	524.445	558.000	527.195
Sponsoring en bijdragen	155.950	185.000	156.440
Overige baten	11.941	10.000	8.679
	<b>692.336</b>	<b>753.000</b>	<b>692.314</b>
<b>Baten van loterijorganisaties</b>			
BankGiro Loterij	608.650	750.000	735.927
<b>Baten van subsidies van overheden</b>			
Instandhoudingssubsidie gemeente Amsterdam	3.994.262	3.994.262	3.958.634
<b>Som van de geworven baten</b>	<b>9.775.368</b>	<b>6.482.262</b>	<b>10.521.995</b>
<i>Overige baten als tegenprestatie voor de levering van:</i>			
Entree	5.503.924	12.430.400	12.989.782
Lidmaatschappen	3.040.733	4.050.000	4.035.813
ARTIS Evenementen	266.855	1.200.000	1.689.585
Overige leveringen en prestaties	2.296.997	3.936.854	3.504.446
<b>Som van de overige baten</b>	<b>11.108.509</b>	<b>21.617.254</b>	<b>22.219.627</b>
<b>Som van de baten</b>	<b>20.883.877</b>	<b>28.099.516</b>	<b>32.741.622</b>

Het beleid van Natura Artis Magistra is om de verhouding tussen de som van de geworven baten en de daaraan toe te rekenen kosten onder de CBF-norm van 25% te houden. De lasten uit eigen fondsenwerving bestaan uit de directe loonkosten van personeelsleden en de direct aan fondsenwerving toewijsbare kosten (folders, lidmaatschappen, gidsvermelding etc.)

De instandhoudingssubsidie van de gemeente Amsterdam heeft een structureel karakter.

De netto-omzet van de winkel bedraagt € 664.691 bij een inkoopwaarde van € 387.523. Hieruit resulteert een brutowinst ter hoogte van € 277.168 (2019: € 574.802).

#### 5.4.4.2 Baten uit overige leveringen en prestaties

	2020	Begroot 2020	2019
	€	€	€
<b>Baten uit overige leveringen en prestaties</b>			
Parkeren	1.202.762	1.325.000	1.576.683
Huur	465.283	761.854	662.563
Winkelverkopen	277.168	1.200.000	574.802
Pacht	243.782	550.000	561.382
Overige	108.002	100.000	129.016
	<b>2.296.997</b>	<b>3.936.854</b>	<b>3.504.446</b>

#### 5.4.4.3 Besteed aan doelstelling

Toerekening van kosten aan de afzonderlijke doelstellingen is voor ARTIS niet eenvoudig omdat in de uitvoering doelstellingen elkaar overlappen. Om een voorbeeld te geven: ARTIS heeft als doelstelling onder meer het vervullen van een maatschappelijke rol, met name door educatie over de relatie tussen mens en natuur en het beschermen van bedreigde dier- en plantsoorten. De in ARTIS gehuisveste dieren dragen aan beide doelstellingen bij. Toerekening van kosten voor het huisvesten van de dieren naar één van beide doelstellingen is daarmee praktisch onmogelijk of in hoge mate arbitrair.

	2020	Begroot 2020	2019
	€	€	€
<b>Baten</b>			
Totale baten	20.883.877	28.099.516	32.741.622
<b>Lasten</b>			
Besteed aan doelstelling	18.636.957	26.534.690	24.598.593
<b>Besteding aan doelstelling in % van totale baten</b>	<b>89%</b>	<b>94%</b>	<b>75%</b>

#### 5.4.4.4 Wervingskosten

De aan de geworven baten toe te rekenen kosten bestaan uit directe salariskosten van met dat doel aangetrokken personeel en direct toewijsbare kosten ter verkrijging van nalatenschappen en dieradoptanten, waarbij valt te denken aan folders en naamsvermelding in (externe) publicaties.

	2020	Begroot 2020	2019
	€	€	€
Salariskosten	467.552	250.000	375.034
Sociale lasten en pensioenpremies	90.147	90.000	79.193
Overige exploitatiekosten	0	35.000	0
Overige personeelskosten	0	0	0
	557.699	375.000	454.227
<b>Wervingskosten in % van totale baten</b>	<b>2,7%</b>	<b>1,3%</b>	<b>1,4%</b>

#### 5.4.4.5 Beheer en administratie

Onder "beheer en administratie" zijn de volledige personeelskosten van directie en de afdelingen Bedrijfsvoering (bestaande uit Administratie & Rapportage, Personeel & Organisatie, Inkoop, Control en ICT) en Directie-Assistent verantwoord. Van de personeelskosten van de afdeling Personeel & Organisatie wordt een kwart meegenomen. Deze verdeling is gehanteerd omdat P&O ongeveer 75% voor de doelstelling van ARTIS werkt. Vervolgens zijn de directe kosten voor automatisering, accountants, banken, verzekeringen, salarisverwerking en juridische adviezen opgenomen onder de post "beheer en administratie".

	2020	Begroot 2020	2019
	€	€	€
Salariskosten	705.542	600.000	806.625
Sociale lasten en pensioenpremies	164.226	210.000	201.058
Overige exploitatiekosten	12.325	0	53.013
Overige personeelskosten	1.582.283	1.111.500	1.145.396
	2.464.376	1.921.500	2.206.092
<b>Beheer en administratie in % van totale baten</b>	<b>11,8%</b>	<b>6,8%</b>	<b>6,7%</b>

Personeelskosten

	2020	Begroot 2020	2019
	€	€	€
Salarissen inclusief toeslagen	6.947.213	7.244.732	7.469.142
Mutatie gereserveerde vakantiedagen	-42.607	0	12.091
<i>Salariskosten</i>	<i>6.904.606</i>	<i>7.244.732</i>	<i>7.481.233</i>
Sociale lasten	936.020	799.377	935.315
Mutatie WW-voorziening	-31.956	0	-40.861
Mutatie voorziening ziekte en arbeidsongeschiktheid	0	0	-1.297
Pensioenpremies	993.838	902.324	996.240
Mutatie pensioenvoorziening	-48.006	4.750	-41.171
<i>Sociale lasten en pensioenpremies</i>	<i>1.849.896</i>	<i>1.706.451</i>	<i>1.848.226</i>
<b>Salarissen, sociale lasten en pensioenpremies</b>	<b>8.754.502</b>	<b>8.951.183</b>	<b>9.329.459</b>
Kosten extern personeel	1.321.734	615.000	691.015
Studie- en opleidingskosten	23.993	100.000	101.622
Overige personeelskosten	124.785	302.500	270.677
<i>Overige personeelskosten</i>	<i>1.470.512</i>	<i>1.017.500</i>	<i>1.063.314</i>
Mutatie personeelsvoorziening / reorganisatiekosten	1.378.150	0	0
	1.378.150	0	0
Vermindering NOW-regelingen	-1.973.229	0	0
	-1.973.229	0	0
<b>Totaal personeelskosten</b>	<b>9.629.935</b>	<b>9.968.683</b>	<b>10.392.773</b>

Gedurende het jaar 2020 waren gemiddeld 174 fte's (fulltime equivalenten berekend op basis van het aantal SVW dagen), inclusief oproepkrachten, exclusief extern personeel, in dienst. In 2019 waren gemiddeld 178 fte's in dienst.

De bezoldiging van de directeur bedraagt inclusief werkgeverslasten met betrekking tot ziektekosten en pensioenen in 2020: € 201.000 (2019: € 204.001). De bestuurder, tevens algemeen directeur, wordt benoemd door de Raad van Toezicht, in casu voor onbepaalde tijd.

Declaraties en vergoedingen voor uitgaven van de bestuurder en algemeen directeur worden door de voorzitter van de Raad van Toezicht beoordeeld en gefiatteerd. Het totaal van de declaraties en vergoedingen in 2020 bedroeg € 1.444 (2019: € 13.877).

De leden van de Raad van Toezicht ontvangen in deze hoedanigheid geen vergoedingen of bezoldiging.



De bezoldiging van de directeur laat zich als volgt specificeren:

Naam Periode Functie	R. Sutorius (01/01-31/12 2020) Algemeen directeur	R. Sutorius (01/01-31/12 2019) Algemeen directeur
<b>Dienstverband</b>		
Aard	onbepaald	onbepaald
Uren	38	38
Parttime percentage	100%	100%
<b>Bezoldiging:</b>		
Jaarinkomen: Brutoloon / salaris	131.081	136.668
Vakantiegeld	10.487	10.933
Totaal jaarinkomen	141.568	147.601
Vergoedingen / bijtellingen	639	639
Bijtelling directeurswoning	27.938	27.938
Pensioenlasten	23.882	20.850
Pensioencompensatie	6.973	6.973
Totaal overige lasten en vergoedingen	59.432	56.400
<b>Totaal bezoldiging</b>	<b>201.000</b>	<b>204.001</b>

#### 6.4.4.6 Afschrijvingen en financiële baten en lasten

Afschrijvingen	2020	Begroot 2020	2019
	€	€	€
Afschrijvingen	2.369.301	2.595.000	2.586.082
	<b>2.369.301</b>	<b>2.595.000</b>	<b>2.586.082</b>
<b>Financiële baten en lasten</b>	<b>2020</b>	<b>Begroot 2020</b>	<b>2019</b>
	€	€	€
Betaalde rente	98.882	39.500	52.775
Ontvangen rente	0	0	-7.315
	<b>98.882</b>	<b>39.500</b>	<b>45.460</b>

5.4.4.7 Overige exploitatiekosten

	2020	Begroot 2020	2019
	€	€	€
Onderhoud, modificaties en renovatie	5.784.905	6.764.907	6.568.958
Voedsel en bodembedekkers	753.084	925.000	966.627
Schoonmaak en terreinonderhoud	577.751	684.000	606.167
Communicatie en marketing	564.517	1.282.850	963.832
Energie en water	698.952	952.000	814.864
ICT	469.452	401.000	475.391
Beveiliging, EHBO en brandpreventie	416.860	482.300	409.447
Zakelijke belastingen	385.288	219.000	294.813
Verzekeringen	271.392	260.000	259.551
Exploitatie zakelijke evenementen	177.120	818.000	1.216.603
Educatie en publieksevenementen	156.543	519.000	278.529
Vuilafvoer	149.306	130.000	164.355
Accountant (inclusief controle Covid-19-gerelateerde subsidies)	191.141	62.500	53.123
Porti	86.544	100.000	102.025
Dier, plant en veterinair	78.309	155.500	150.723
Lidmaatschappen	76.649	70.000	67.708
Betalingsverkeer en provisie	69.502	110.000	118.796
Natuurbehoud en duurzaamheid	42.733	155.000	47.006
Diertransport en -registratie	50.411	87.000	59.100
Kantoorartikelen	44.303	47.500	55.434
Salarisverwerking	44.161	35.000	37.946
Juridische en adviseursdiensten	22.938	20.000	37.719
Advieskosten	42.524	75.000	50.369
Gebouwbeheersysteem	41.567	40.000	68.092
Parkeerterrein	31.364	7.500	10.160
Planetarium	25.773	22.000	37.847
Kleding	23.014	79.000	40.210
Vrijwilligers	19.491	53.500	45.470
Laboratoriumkosten ARTIS-Micropia	18.712	68.500	35.057
Jour Fixe (maandelijks adviesorgaan directeur)	14.411	50.000	38.838
Congressen en verblijfskosten	11.018	38.000	40.968
Subsidie LNV en TVL (vaste lasten subsidies inzake Covid-19)	-1.800.000	0	0
Overige	120.061	368.450	164.330
	<b>9.659.796</b>	<b>15.082.507</b>	<b>14.280.057</b>

## 5.5 Voorstel resultaatbestemming 2020

In de statuten van de Stichting zijn geen bepalingen opgenomen over de bestemming of verwerking van het resultaat over het boekjaar.

Voorgesteld wordt van het resultaat van € -874.037 over 2020 een bedrag van € -1.812.410 in mindering te brengen op de overige reserves en een bedrag van € 938.373 toe te voegen aan het bestemmingsfonds voor het ARTIS-Groote Museum. Dit voorstel is in de jaarrekening verwerkt.

## 5.6 Goedkeuring en vaststelling

De jaarrekening is op 27 december 2021 goedgekeurd door de leden van de Raad van Toezicht en tegelijkertijd vastgesteld door de bestuurder en algemeen directeur.

### *Raad van Toezicht*

Dani Bicker Caarten

Roger van Boxtel

Paul Luijten

Hélène Pragt (voorzitter financiële commissie)

Joop Saan (voorzitter en lid financiële commissie)

### *Bestuurder en algemeen directeur*

Rembrandt Sutorius

# Abel Hemmelder:

## “We willen elke druppel water zo lang mogelijk in ARTIS houden”

### Coördinator Duurzaamheid

In de drie jaar die Abel nu werkt voor ARTIS wordt hij al voor de tweede keer geïnterviewd voor het jaarverslag. Dat geeft aan hoe belangrijk zijn vakgebied, duurzaamheid, is voor ARTIS. Dit keer zoomt het gesprek in op het thema water: hoe kan ARTIS water besparen, zich voorbereiden op extreme neerslag of droogte én bij het publiek het bewustzijn over water vergroten?

‘Dit jaar hebben we van Waterschap Amstel, Gooi en Vecht een onderscheiding gekregen, de Blauwe druppel, voor ons project rond het olifantenbassin. Dat vullen we tegenwoordig vanuit de gracht, in plaats van met leidingwater. Hiermee besparen we jaarlijks miljoenen liters leidingwater. Ook bij andere dierverspreiden kijken we hoe ARTIS het gebruik van leidingwater kan terugdringen. Dat doen we bijvoorbeeld door water te filteren en te recyclen, of door bij het schoonmaken regenwater te gebruiken.’ Op diverse plekken in ARTIS, zoals onder het Artisplein, zijn met dat doel grote regenwaterbassins aangelegd. In tijden van droogte wordt hieruit geput om de planten te kunnen besproeien. ‘ARTIS houdt, door het grote groene oppervlak, sowieso veel water vast. Alleen is het parkeerterrein nog weinig groen en bestaat het alleen uit steen en asfalt, maar we kijken hoe we dat aan kunnen pakken. Verder vangen we water op met sedumdaken (dit zijn groene daken) en wordt rondom de drie grote vijvers het regenwater niet naar het riool geleid maar naar de vijvers.’





Graag was Abel al aan de slag gegaan met meer high-tech technieken, zoals met het plan om water te zuiveren met behulp van een helofytenfilter (moerasplanten). In 2020 werkten studenten van hogeschool Van Hall Larenstein (Velp) een plan hiervoor uit, maar de coronacrisis stak er een stokje voor. Onderhoudsklussen in het park die normaliter veel impact zouden hebben op het publiek, zoals de bestrating, kregen tijdens de sluiting voorrang.

Ondertussen kijkt Abel ook met de horeca naar het watergebruik, en hoe andere processen duurzamer kunnen. Kan het snijafval verminderd? Of hoe kan de logistiek efficiënter? Kunnen we per schip afval ophalen, en direct ook bestellingen aanvoeren? ARTIS probeert samen met horecapartner Vermaat nieuwe voedselconcepten uit (zoals erwtensoep met 'worst' gemaakt van wortel) in de Serre. Deze mooie nieuwe horecalocatie, in een kas, opende in de zomer en fungeert als laboratorium voor de andere horecagelegenheden in ARTIS. De kas staat midden in de eetbare tuin, die niet alleen ingrediënten levert voor de horeca, maar ook voor de dieren. Elke dag gaan een paar kruiwagens vol oogst, van wortel tot bloem, door het diervoer.

Er waren nog meer duurzaamheidsprojecten waar Abel trots op is: 'Heel leuk was het onderzoek naar de verwerking van olifantenpoep tot papier.' Dit werd uitgevoerd door studenten van het Amsterdam Institute for Advanced Metropolitan Solutions, een samenwerking tussen verschillende technische universiteiten.' Abel: 'Dit zou een heel leuk educatief project kunnen opleveren, waarbij jonge bezoekers zelf poep vermalen en verwerken tot papier waar ze vervolgens op kunnen tekenen. Het resultaat is heel goed.' ARTIS heeft overigens nog een andere duurzame bestemming voor olifanten-uitwerpselen: het verwerken hiervan tot Bokashi. Met deze techniek fermenteert organisch materiaal en ontstaat een bodemverbeteraar, waarmee de tuin bemest kan worden. Hiermee eindigt het interview, want Abel moet de temperatuur gaan meten in de Bokashi-hoop. *Never a dull moment* in ARTIS!



# 6

## Overige gegevens

---

## 6.1 Gebeurtenissen na balansdatum

Op 13 december 2021 is een aannemingsovereenkomst getekend met Salverda Bouw BV voor de renovatie en restauratie van het ARTIS-Aquarium. De gecontracteerde werkzaamheden betreffen de fase 1, 2 en 3 van het Aquarium project. De aanneemsom bedraagt ruim €22 miljoen. De werkzaamheden beginnen in 2022 en lopen tot aan 2025.

Op 8 december 2021 heeft de Gemeente Amsterdam een subsidie van €15 miljoen toegekend voor de restauratie van het ARTIS-Aquarium.

## 6.2 Controleverklaring van de onafhankelijke accountant

Aan de raad van toezicht van stichting tot Instandhouding van de Diergaarde van het Koninklijk Zoölogisch Genootschap Natura Artis Magistra

### VERKLARING OVER DE IN HET JAARVERSLAG OPGENOMEN JAARREKENING 2020

#### Ons oordeel

Wij hebben de jaarrekening 2020 van stichting tot Instandhouding van de Diergaarde van het Koninklijk Zoölogisch Genootschap Natura Artis Magistra te Amsterdam gecontroleerd.

Naar ons oordeel geeft de in dit jaarverslag opgenomen jaarrekening een getrouw beeld van de grootte en de samenstelling van het vermogen van stichting tot Instandhouding van de Diergaarde van het Koninklijk Zoölogisch Genootschap Natura Artis Magistra op 31 december 2020 en van het resultaat over 2020.

De jaarrekening bestaat uit:

1. De balans per 31 december 2020.
2. De staat van baten en lasten over 2020.
3. De toelichting met een overzicht van de gehanteerde grondslagen voor financiële verslaggeving en andere toelichtingen.

#### De basis voor ons oordeel

Wij hebben onze controle uitgevoerd volgens het Nederlands recht, waaronder ook de Nederlandse controlestandaarden vallen. Onze verantwoordelijkheden op grond hiervan zijn beschreven in de sectie 'Onze verantwoordelijkheden voor de controle van de jaarrekening'.

Wij zijn onafhankelijk van stichting tot Instandhouding van de Diergaarde van het Koninklijk Zoölogisch Genootschap Natura Artis Magistra zoals vereist in de Wet toezicht accountantsorganisaties (Wta), de Verordening inzake de onafhankelijkheid van accountants bij assurance-opdrachten (ViO) en andere voor de opdracht relevante onafhankelijkheidsregels in Nederland. Verder hebben wij voldaan aan de Verordening gedrags- en beroepsregels accountants (VGBA).

Wij vinden dat de door ons verkregen controle-informatie voldoende en geschikt is als basis voor ons oordeel.

## Paragraaf ter benadrukking van de impact van COVID-19 gerelateerde steunmaatregelen

In de toelichting van de COVID-19 gerelateerde steunmaatregelen in de jaarrekening heeft het bestuur toegelicht hoe zij de overheids subsidie uit hoofde van de COVID-19 gerelateerde steunmaatregelen, waaronder de Tijdelijke Noodmaatregel Overbrugging voor behoud van Werkgelegenheid (NOW) heeft verantwoord. Omdat de subsidies nog niet definitief zijn vastgesteld is de verantwoording gebaseerd op een schatting op basis van de huidige interpretatie van de regelingen. Ons oordeel is niet aangepast als gevolg van deze aangelegenheid.

## Verklaring over de in het jaarverslag opgenomen andere informatie

Naast de jaarrekening en onze controleverklaring daarbij, omvat het jaarverslag andere informatie, die bestaat uit:

- Missie en visie
- Voorwoord van de directie
- Artis in 2020
- Steun Artis
- Bericht van de Raad van Toezicht
- Bestuursverslag
- Financiën
- Overige gegevens
- Bijlage A: (neven)functies leden Raad van Toezicht en Bestuur

Op grond van onderstaande werkzaamheden zijn wij van mening dat de andere informatie:

- Met de jaarrekening verenigbaar is en geen materiële afwijkingen bevat.
- Alle informatie bevat die op grond van Richtlijn voor de Jaarverslaggeving 650 'Fondsenwervende organisaties' is vereist.

Wij hebben de andere informatie gelezen en hebben op basis van onze kennis en ons begrip, verkregen vanuit de jaarrekeningcontrole of anderszins, overwogen of de andere informatie materiële afwijkingen bevat.

Met onze werkzaamheden hebben wij voldaan aan de vereisten in de Nederlandse Standaard 720. Deze werkzaamheden hebben niet dezelfde diepgang als onze controlewerkzaamheden bij de jaarrekening. Het bestuur is verantwoordelijk voor het opstellen van de andere informatie, waaronder het bestuursverslag en de overige gegevens, in overeenstemming met Richtlijn voor de Jaarverslaggeving 650 'Fondsenwervende organisaties'.

## Beschrijving van verantwoordelijkheden met betrekking tot de jaarrekening

### Verantwoordelijkheden van het bestuur voor de jaarrekening

Het bestuur is verantwoordelijk voor het opmaken en getrouw weergeven van de jaarrekening in overeenstemming met Richtlijn voor de Jaarverslaggeving 650 'Fondsenwervende organisaties'. In dit kader is het bestuur verantwoordelijk voor een zodanige interne beheersing die het bestuur noodzakelijk acht om het opmaken van de jaarrekening mogelijk te maken zonder afwijkingen van materieel belang als gevolg van fouten of fraude.

Bij het opmaken van de jaarrekening moet het bestuur afwegen of de stichting in staat is om haar werkzaamheden in continuïteit voort te zetten. Op grond van genoemd verslaggevingsstelsel moet het bestuur de jaarrekening opmaken op basis van de continuïteitsveronderstelling, tenzij het bestuur het voornemen heeft om de stichting te liquideren of de bedrijfsactiviteiten te beëindigen of als beëindiging het enige realistische alternatief is. Het bestuur moet gebeurtenissen en omstandigheden waardoor gereede twijfel zou kunnen bestaan of de stichting haar bedrijfsactiviteiten in continuïteit kan voortzetten, toelichten in de jaarrekening. De raad van toezicht is verantwoordelijk voor het uitoefenen van toezicht op het proces van financiële verslaggeving van de stichting.



## Onze verantwoordelijkheden voor de controle van de jaarrekening

Onze verantwoordelijkheid is het zodanig plannen en uitvoeren van een controleopdracht dat wij daarmee voldoende en geschikte controle-informatie verkrijgen voor het door ons af te geven oordeel.

Onze controle is uitgevoerd met een hoge mate maar geen absolute mate van zekerheid, waardoor het mogelijk is dat wij tijdens onze controle niet alle materiële fouten en fraude ontdekken.

Afwijkingen kunnen ontstaan als gevolg van fraude of fouten en zijn materieel indien redelijkerwijs kan worden verwacht dat deze, afzonderlijk of gezamenlijk, van invloed kunnen zijn op de economische beslissingen die gebruikers op basis van deze jaarrekening nemen. De materialiteit beïnvloedt de aard, timing en omvang van onze controlewerkzaamheden en de evaluatie van het effect van onderkende afwijkingen op ons oordeel.

Wij hebben deze accountantscontrole professioneel kritisch uitgevoerd en hebben waar relevant professionele oordeelsvorming toegepast in overeenstemming met de Nederlandse controlestandaarden, ethische voorschriften en de onafhankelijkheidseisen. Onze controle bestond onder andere uit:

- Het identificeren en inschatten van de risico's dat de jaarrekening afwijkingen van materieel belang bevat als gevolg van fouten of fraude, het in reactie op deze risico's bepalen en uitvoeren van controlewerkzaamheden en het verkrijgen van controle-informatie die voldoende en geschikt is als basis voor ons oordeel. Bij fraude is het risico dat een afwijking van materieel belang niet ontdekt wordt groter dan bij fouten. Bij fraude kan sprake zijn van samenspanning, valsheid in geschrifte, het opzettelijk nalaten transacties vast te leggen, het opzettelijk verkeerd voorstellen van zaken of het doorbreken van de interne beheersing.

- Het verkrijgen van inzicht in de interne beheersing die relevant is voor de controle met als doel controlewerkzaamheden te selecteren die passend zijn in de omstandigheden. Deze werkzaamheden hebben niet als doel om een oordeel uit te spreken over de effectiviteit van de interne beheersing van de stichting.
- Het evalueren van de geschiktheid van de gebruikte grondslagen voor financiële verslaggeving en het evalueren van de redelijkheid van schattingen door het bestuur en de toelichtingen die daarover in de jaarrekening staan.
- Het vaststellen dat de door het bestuur gehanteerde continuïteitsveronderstelling aanvaardbaar is. Tevens het op basis van de verkregen controle-informatie vaststellen of er gebeurtenissen en omstandigheden zijn waardoor gereede twijfel zou kunnen bestaan of de stichting haar bedrijfsactiviteiten in continuïteit kan voortzetten. Als wij concluderen dat er een onzekerheid van materieel belang bestaat, zijn wij verplicht om aandacht in onze controleverklaring te vestigen op de relevante gerelateerde toelichtingen in de jaarrekening. Als de toelichtingen inadequaat zijn, moeten wij onze verklaring aanpassen. Onze conclusies zijn gebaseerd op de controle-informatie die verkregen is tot de datum van onze controleverklaring. Toekomstige gebeurtenissen of omstandigheden kunnen er echter toe leiden dat een stichting haar continuïteit niet langer kan handhaven.
- Het evalueren van de presentatie, structuur en inhoud van de jaarrekening en de daarin opgenomen toelichtingen.
- Het evalueren of de jaarrekening een getrouw beeld geeft van de onderliggende transacties en gebeurtenissen.

Wij communiceren met de Raad van Toezicht onder andere over de geplande reikwijdte en timing van de controle en over de significante bevindingen die uit onze controle naar voren zijn gekomen, waaronder eventuele significante tekortkomingen in de interne beheersing.

Amsterdam, 27 december 2021

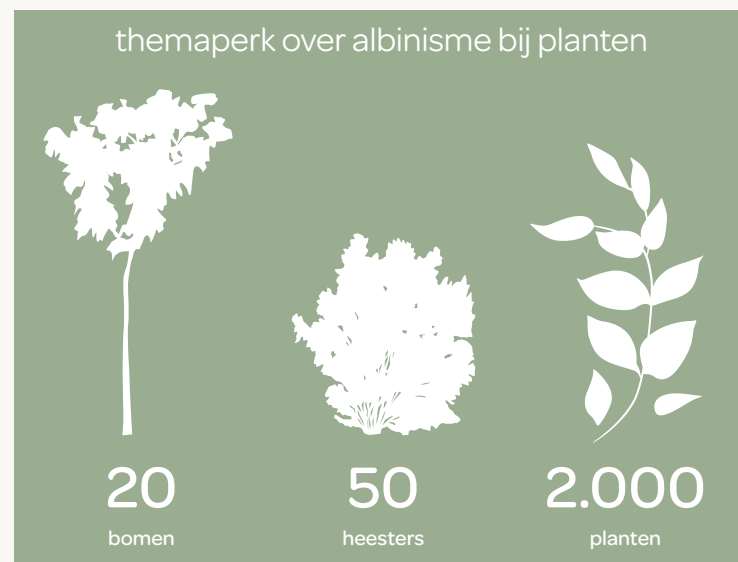
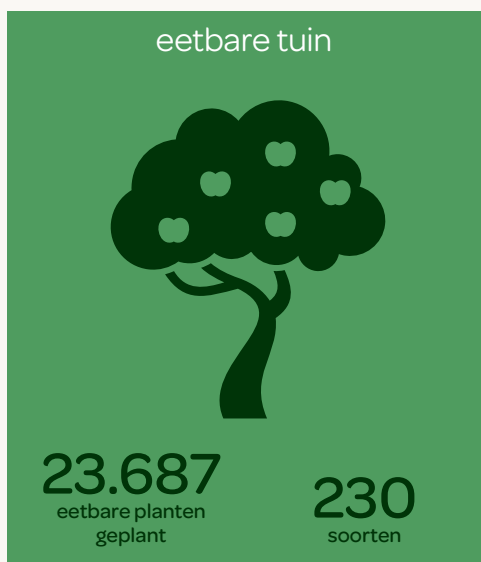
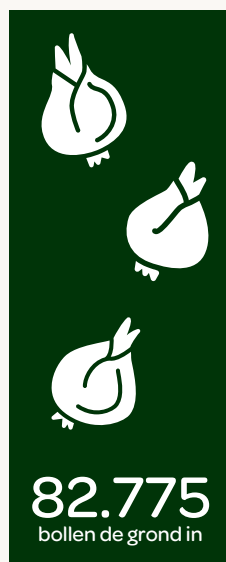
Deloitte Accountants B.V.

Was getekend: S. Kramer RA

## ARTIS-dieren in 2020



## Planten en bomen in 2020





# Tjerk ter Meulen: “Het is echt een uitdaging om met weinig middelen zoveel mogelijk te doen”

## Manager Dier & Plant

In juni 2020 trad Tjerk ter Meulen aan bij ARTIS, midden in coronatijd. Hij verhuisde voor zijn nieuwe baan van het landelijke Kerkrade naar Den IJp. Als manager Dier & Plant kreeg hij direct te maken met de gevolgen van de coronacrisis: bezuinigingen en een reorganisatie. Maar ook waren er lichtpunten, zoals de geboorte van een olifantenkalf.

Vijftien jaar lang, sinds de oprichting in 2004, werkte Tjerk voor GaiaZoo in Kerkrade, daarvoor bij Burgers' Zoo en de Apenheul. Ooit begonnen als diervorzorger is hij nu manager van een groot cluster. Hieronder vallen de diervorzorgers, maar ook de hoveniers, dierenartsen en het dienstencentrum.

Het was een hele overgang: van een nieuw dierenpark in een landelijke omgeving naar een ruim 180 jaar oud instituut in hartje Amsterdam, vol monumenten en beperkt in ruimte. Hij vindt het een fantastische uitdaging om daar het beste uit te halen en tegelijk ARTIS met de tijd mee te laten gaan.

ARTIS heeft ook een uitgebreide hoveniersafdeling, dat was nieuw voor hem. Vlak na zijn komst kreeg ARTIS officieel de status van botanische tuin. 'Dat was natuurlijk fantastisch! Een enorm compliment voor al die mensen die ARTIS op botanisch gebied hooghouden. De bijdrage die zij leveren aan het behoud van plantensoorten wordt nu echt erkend.'



Het was een rare tijd om ergens nieuw te beginnen, een roerige tijd met veel onzekerheden, voor het park zelf én voor het personeel. Al snel moest Tjerk zich bezighouden met een reorganisatie, die veel impact had. Toen hij kwam waren bezoekers weliswaar welkom, maar beperkt. En uiteindelijk was het park helemaal gesloten. Dat levert een heel andere dynamiek op – voor zijn collega's, die anders regelmatig contact hebben met de bezoekers, maar ook voor de dieren. 'Het is opeens heel rustig in het park. Sommige soorten vinden dat misschien wel lekker, maar voor veel dieren lijkt het toch wel een beetje saai zonder publiek. Ze hebben veel minder prikkels: geluiden, geuren, kleuren. We merken dat de dieren nu meer aandacht voor ons tonen. Je wordt echt bekeken.' De planten varen er misschien wel bij? 'Misschien wel, maar het is echt doodzonde van alle moeite en energie die de hoveniers steken in het bijhouden van alle perken, het aanleggen van de wintertuin en de eetbare tuin. In november zijn alle bloembollen de grond in gegaan. Ik had van ganser harte gehoopt dat we in het voorjaar weer publiek hadden mogen ontvangen zodat de mensen daarvan zouden kunnen genieten.'

Doordat er minder inkomsten zijn, is er beperkt ruimte voor grote projecten. Hoe kun je met minder budget toch het welzijn van dier en plant verbeteren? 'We willen waar mogelijk bestaande verblijven verbeteren door bijvoorbeeld met beplanting een aantrekkelijker inrichting te realiseren – voor de dieren, maar ook voor de bezoekers.' Een project dat al gefinancierd en ingepland was, is het nieuwe gibbonverblijf, waarbij de bezoekers de gibbons van dichtbij kunnen bestuderen. In 2021 is er een loopbrug naar het eiland gebouwd. 'Bij dat eiland kijken we of we bomen elders in het park kunnen hergebruiken, in plaats van nieuwe te kopen.' Het doorschuiven van kleinere diersoorten naar een wat ruimer verblijf biedt ruimte voor botanische verrijking. 'Als bijvoorbeeld de panda's in de toekomst een levende boom hebben in hun verblijf, geeft dat echt een heel andere dimensie voor een dier: dat leeft dan toch meer met de seizoenen. Zo'n aanpassing hoeft niet veel te kosten en vervolgens hoeft alleen de natuur zijn werk te doen. Een dergelijke aanpassing komt ook de biodiversiteit in het park ten goede.'

De aandacht voor biodiversiteit spreekt ook uit het thema van de ARTIS-avondwandeling in 2020: 'Ontdek deze zomer de natuur van de stad'. Tjerk vindt dit een ontzettend leuk onderwerp: 'Mensen leggen tegels in hun tuin en zien de stad vaak helemaal niet als natuur. Wij willen die stadsnatuur juist omarmen en stimuleren. We zijn bijvoorbeeld soorten aan het inventariseren: hoeveel insecten leven in ARTIS, hoeveel vleermuizen, hoeveel plantsoorten en hoeveel schimmels onder de grond? Maar ook denken we na hoe we kunnen zorgen dat hier ijsvogels of gierzwaluwen gaan broeden. Onze doelstelling is om de komende tien jaar de biodiversiteit binnen de poorten van ARTIS te verdubbelen.'



## Natuurbehoud & projecten

ARTIS steunt natuurbehoudprojecten wereldwijd



## Bijlage A: (neven)functies van de Raad van Toezicht per 31 december 2020

### **Dani Bicker Caarten**

Termijn tot augustus 2023. Hierna nog eenmaal herbenoembaar.

Overige functies:

- Partner bij The Executive Network

### **Jan Buné (voorzitter financiële commissie)**

Termijn tot februari 2021.

Overige functies:

- Lid van de Raad van Commissarissen Citco Bank Nederland NV
- Bestuurder van Verburg Capital BV
- Niet-uitvoerend bestuurder De Vries en Verburg Groep BV
- Niet-uitvoerend bestuurder Mail.ru Group Limited
- Voorzitter Risk Advisory Committee Prosus PayU

### **Paul Luijten**

Termijn tot november 2021.

Overige functies:

- Associate director Hill+Knowlton Strategies
- Voorzitter Raad van Toezicht Stichting Nederlandse Lokale Publieke Omroepen (NLPO)
- Voorzitter Permanente Scouting Commissie VVD
- Bestuurslid Amsterdam Museum Fonds (Amsterdam Museum)
- Ambassadeur Koninklijk Concertgebouw Orkest
- Lid Raad van Commissarissen Hotel Okura
- Lid Raad van Commissarissen Amstelveen Sport
- Ambassadeur Johan Crujff Arena
- Bestuurslid Genootschap van Oud-Senatoren

### **Hélène Pragt (lid financiële commissie)**

Termijn tot februari 2025. Overige functies:

- Lid Statutaire directie Woningcorporatie Ymere
- Voorzitter Stichting Vrienden Ymere
- Lid deelnemersraad Waarborgfonds Sociale Woningbouw

### **Joop Saan (voorzitter)**

Termijn tot september 2024.

Overige functies:

- Lid Raad van Commissarissen Koninklijke Saan B.V.
- Bestuurslid Stichting Steun VUmc Alzheimercentrum
- Commissaris Erdi Holding B.V.
- Voorzitter bedrijvenvereniging Ondernemend Diemen (OD)
- Bestuurslid Stichting Administratiekantoor Stadion Amsterdam
- Voorzitter Raad van Commissarissen VP Exploitatie N.V.
- Voorzitter Raad van Commissarissen Royal Duijvis Wiener B.V.

### **Rembrandt Sutorius**

(bestuurder Koninklijk Zoölogisch Artis Natura Magistra)

Overige functies:

- Lid Ledenraad Koninklijk Instituut voor de Tropen
- Lid Adviescommissie Prins Bernhard Cultuurfonds
- Voorzitter Groene Plantage

## Colofon Jaarverslag ARTIS 2020

**Directeur:** Rembrandt Sutorius

**Manager Bedrijfsvoering:** Erik Bakker

**Teksten:** Renate Meijer, Brankele Frank

**Redactie:** Marit Merkus-Kerbert, Eline Danker

**Procescoördinatie:** Abel Hemmelder

**Vormgeving:** Ivo Mulder, Studio Stennis

**Portretfotografie:** Ronald van Weeren

**Beeldmateriaal:** Ronald van Weeren, Colin Eusman, Jennifer Struikenkamp, Edwin Butter, Michael Jessurun, Christian Borstlap

# ARTIS