

Jaarverslag 2019

ARTIS

Inhoud

■ Missie en visie	p. 03	■ 2 Steun ARTIS	p. 44
■ Voorwoord van de directie	p. 04	■ 3 Bericht van de Raad van Toezicht	p. 55
■ 1 ARTIS in 2019	p. 06	■ 4 Bestuursverslag	p. 59
1.1 Merel Bas	p. 08	■ 5 Financiën	p. 66
1.2 Jasper Buikx	p. 11	■ 6 Jaarrekening	p. 71
1.3 Anne van Dijk	p. 15	■ 7 Overige gegevens	p. 98
1.4 Koos van Leijden	p. 18	■ Bijlage A:	
1.5 Sandra de Groot	p. 20	(neven)functies van de Raad van Toezicht	
1.6 Evanne Nowak	p. 23	en Bestuur	p. 102
1.7 Sanne van der Mark	p. 26		
1.8 Erik de Jong	p. 30		
1.9 Daphne Valk	p. 33		
1.10 Peter Berkhout	p. 36		
1.11 Abel Hemmelder	p. 38		
1.12 Louise O. Fresco	p. 41		

Missie en visie

Missie

Het inspireren en stimuleren van een breed publiek verantwoordelijk met natuur om te gaan.

Visie

ARTIS is een ontmoetingsplek waar we de natuur op een vindingrijke manier dichtbij brengen en debat faciliteren over hoe de mens natuur waardeert, begrijpt en behandelt.



Amsterdam, 15 juni 2020

Geachte lezer,

2019 was het eerste jaar dat ik in ARTIS woonde. Het huilen van de wolven, het ritselen van de bladeren van de oude bomen en het zingen van de gibbons zijn inmiddels vertrouwde geluiden voor mij geworden. De dieren zijn mijn burens. Ik hoor ze iedere dag wanneer ik opsta en als ik naar bed ga. In het weekend loop ik graag met mijn kinderen door ARTIS om het park te zien vanuit de ogen van een bezoeker.

Veel bezoekers ervaren in ARTIS dezelfde vertrouwdheid. ARTIS is voor iedereen; of je nu komt voor een picknick in de Hollandse Tuin, een bezoek aan de olifanten, of een wandeling door het Vlinderpaviljoen. We hopen in ARTIS iedere bezoeker een beetje liefde mee te geven voor alles wat leeft en te laten zien hoe we verantwoordelijker met de natuur kunnen omgaan.

Door de verbeteringen die we aanbrengen wordt het park steeds aantrekkelijker voor een groot publiek. In 2019 ontving ARTIS ruim 1,4 miljoen bezoekers. Het is het derde jaar op rij dat het bezoekersaantal naar recordhoogte steeg.

De oplevering van het vernieuwde slingerapenverblijf en de Ruïne met de voliëre voor de Japanse kraanvogels en sneeuwuilen waren het afgelopen jaar hoogtepunten voor mij. Deze nieuwe verblijven zijn een hele belangrijke stap in de vernieuwing van ARTIS, waarbij we meer ruimte maken voor dier en plant, en voor educatie en erfgoed. Heel bijzonder vond ik het nest dat de sneeuwuilen de dag na de opening al in de vernieuwde Ruïne hadden gemaakt, met daarin een gelegd ei. In ARTIS proberen we een omgeving te creëren waarin dieren zich op hun gemak voelen. Het eerste ei van de sneeuwuilen laat zien dat dit bij de restauratie van de monumentale Ruïne is gelukt. Het met zonne-energie verwarmde slingerapenverblijf illustreert onze ambitie om in de toekomst een volledig fossielvrij park te worden. In juni openden we het verblijf. De dieren konden niet wachten om hun verblijf te verkennen en slingerden tijdens mijn openingswoord al in een rijtje achter mij naar buiten.

ARTIS zet zich binnen, maar ook buiten het park in om de natuur te helpen. In januari zijn drie valse gieren uit ARTIS aangekomen op Sardinië. De gieren konden hier een aantal maanden wennen aan hun nieuwe omgeving, voordat ze in juni hun vleugels uitsloegen. ARTIS steunt Life Under Griffon Wings, een project dat zich inzet voor de bescherming en instandhouding van de populatie wilde valse gieren op Sardinië. Als aaseters zijn valse gieren natuurlijke opruimers en belangrijk voor de kringloop van de natuur. In 2019 telde het project vijftig volwassen gierenkoppels op Sardinië: het grootste aantal op het eiland in dertig jaar.

En in Bolivia kroop in 2019 een recordaantal van twaalf blauwkeelara's uit het ei. De Boliviaanse blauwkeelara is één van de meest zeldzame papegaaisoorten op aarde, met nog maar zo'n 500 vogels in het wild. ARTIS steunt de Boliviaanse natuurorganisatie Armonia in het behoud van deze vogel, door speciale nestkasten te ontwikkelen. Sinds de installatie van de nestkasten in Bolivia is de blauwkeelara op weg om zijn classificering 'ernstig bedreigd' te ontstijgen.

ARTIS zette in 2019 nieuwe stappen om haar voorbeeldfunctie beter te kunnen vervullen. Zo legden we watertappunten aan om het gebruik van wegwerpplastic te verminderen en werd het park rookvrij. In ARTIS moet iedere bezoeker, ieder kind en ieder dier kunnen genieten van schone lucht, midden in Amsterdam. Ik sta volledig achter deze beslissing, maar het blijft wel spannend om als eerste grote dagattractie van Nederland dit besluit te nemen. Het was mooi om te zien hoe positief de reacties waren.

Samenwerkingen blijven belangrijk voor ARTIS. Met verschillende partijen laten we het publiek alle facetten van de natuur van dichtbij ervaren. Van de micro-organismen in ARTIS-Micropia tot onze planeet in het ARTIS-Planetarium. Micropia vierde zijn vijfjarig bestaan met een mooie feestdag, waarop belangrijke partners zoals DSM en het RIVM een bijdrage leverden. Het Planetarium toonde vanaf juni de nieuwe voorstelling Netwerk Aarde, die laat zien hoe de wereld een netwerk van ecosystemen is. We kijken in het Planetarium niet meer alleen naar de ruimte, maar ook vanuit de ruimte naar de aarde. Zo kunnen we onderzoeken hoe we een gezonde planeet voor toekomstige generaties achterlaten. Ook was er tijdens het Amsterdam Light Festival, naast de Slaapwandeling in ARTIS, in het Planetarium een speciaal programma waarbij bezoekers konden sterrenkijken op zitzakken.

Het ARTIS-Groote Museum is uit de steigers tevoorschijn gekomen met een geheel gerestaureerd exterieur. ARTIS is enorm dankbaar voor de schenkingen van het Van Zadelhoff Fonds, de BankGiro Loterij en alle andere partners. Zonder hen is de restauratie van dit monument niet mogelijk. Na de restauratie zal de komende periode in het teken staan van de museale invulling van het gebouw. Ook hier kunnen we rekenen op de steun van partners, zoals het WNF. Komend jaar zullen we een nieuw verblijf voor de goudwanggibbons openen. Ook daarvoor zal steun van externe betrokkenen noodzakelijk zijn. En ik ben enorm dankbaar dat vrienden van ARTIS aan ons denken als ze hun testament opmaken, en hiermee ontzettend helpen bij het voortbestaan van ARTIS.

Waar 2019 een mooi en geslaagd jaar was voor ARTIS, zijn de ontwikkelingen in de eerste helft van 2020 zorgelijk. Dit jaarverslag is opgesteld in het voorjaar van 2020, een periode waarin COVID-19 de wereld stevig in haar greep had. De gevolgen van COVID-19 voor ARTIS zijn tijdens deze periode zichtbaar en voelbaar geworden. De tijdelijke sluiting van het park en microbenmuseum Micropia troffen ARTIS hard. Ook de huidige coronamaatregelen die ARTIS neemt om de veiligheid van de bezoekers te garanderen zorgen ervoor dat het virus een stempel zal drukken op het hele jaar. Maar met de reeds getoonde inzet en betrokkenheid van alle medewerkers, partners, donateurs en vrijwilligers hebben we alle vertrouwen in de toekomst. In dit jaarverslag vertelt een aantal betrokken collega's hoe zij dit jaar in ARTIS mogelijk hebben gemaakt.

We verwelkomen u graag in 2020.

Rembrandt Sutorius
ARTIS-directeur



1 ARTIS in 2019



4.165 keer presenteerden laboranten hun werk aan het publiek tijdens De laborant vertelt

5 nationale en internationale prijzen sleepte Micropia in de wacht

9.700.000 beerdertjes werden opgekweekt in het lab van Micropia



Een half decennium ARTIS-Micropia in cijfers

39 keer werd er een Microbe van de Maand gekozen

30 zakelijke partners maakten Micropia de afgelopen vijf jaar mede mogelijk

1 overleden jonge giraffe werd afgebroken door microben. Het proces werd na tien maanden stopgezet door gammastraling. Het dier is sinds 2016 te bewonderen in Micropia

15 publieksevenementen werden georganiseerd

1 miljard microben worden er op een gemiddelde dag uitgewisseld bij de kiss-o-meter

16.000 mensen ontvangen zes keer per jaar de Micropia-nieuwsbrief

68 microbiële afdrukken zijn te zien op de Handwand, die werd geopend ter ere van het vijfjarig bestaan:

66 handen van bekende en onbekende Nederlanders, **1** rode vari en **1** boomblad

45 hectoliter Wild Microbe Ale brouwde Micropia in samenwerking met Oedipus

423 keer vermeldden nationale en internationale media Micropia

40.000 kg bokashi werd door microben gemaakt van olifantenpoep. Met deze bodemverbeteraar bemest ARTIS haar planten



Merel Bas:

“We kunnen het publiek hier tijdens alle seizoenen de natuur laten ervaren”

Coördinator evenementen

Merel Bas organiseerde in 2019 weer een reeks activiteiten in het ARTIS-Park, zoals de Slaapwandeling, Yoga in ARTIS en verschillende rondleidingen, bijvoorbeeld in het kader van Pride Amsterdam. Merel overweegt bij iedere activiteit of het bij ARTIS past, en of het bijvoorbeeld aansluit bij een thema in de stad.

Tijdens de Slaapwandeling, een samenwerking met het Amsterdam Light Festival, was ARTIS in de winter ook zes weken lang een aantal avonden per week open. ‘Waar het Light Festival licht toevoegt, wilden wij licht wegnemen,’ vertelt Merel. ‘Zodra het donker wordt in ARTIS is er ineens ruimte voor andere geluiden, geuren en beelden. Zoals huilende wolven, roepende uilen en de sterren in de lucht.’ Bezoekers konden tijdens deze wandeling met een app door het park dwalen en dertien punten verzamelen op een digitale stickerkaart.



In pyjama

Tijdens de opening mochten bezoekers in pyjama gratis naar binnen. Meer dan 800 mensen deden dit. 'Het was een ontzettend grappig gezicht om zoveel mensen in pyjama te zien, mensen droegen zelfs slaapmutsen en pantoffels. Iedereen kon hierom lachen. Ook een groot deel van mijn collega's zag ik voor het eerst in hun pyjama,' lacht Merel. En ook in de weken daarna, toen een pyjama geen toegangkaartje meer was, kwamen er af en toe nog mensen in hun nachtkleding naar ARTIS.

Een andere nieuwe activiteit in 2019 was Yoga in ARTIS, in samenwerking met Vondelgym. 'Zo'n tachtig mensen maakten tussen half acht en half negen 's ochtends in de Hollandse Tuin mee hoe ARTIS opstart. De lemuren slaan soms 's morgens aan. En het park wordt gereed gemaakt voor de dag, dus mensen in yogahoudingen zagen de golfkarretjes af en aan rijden.' Merel volgde Yoga in ARTIS op met Yoga onder de Sterren, in het Planetarium. Beide keren waren de activiteiten uitverkocht.

Puzzelstukjes

'Het meest speciale moment van het jaar was voor mij het KinderBeestFeest,' zegt Merel. ARTIS biedt haar locatie aan voor het feest voor chronisch zieke en gehandicapte kinderen. 'We organiseren dan samen met stichting KinderBeestFeest 55 activiteiten op één avond. Het is een prachtige chaos, met duizenden blije kinderen om me heen.'

Merel vindt het mooi om het park voor dit soort activiteiten optimaal te gebruiken. 'We kunnen het publiek hier tijdens alle seizoenen de natuur laten ervaren. Daarvoor werken we samen met veel verschillende partijen. Ik vind het altijd heerlijk als alle puzzelstukjes in elkaar passen.'

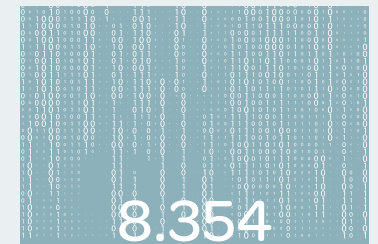
Slaapwandeling



13.374
bezoekers in totaal



9.000
keer de app gedownload



8.354
regel codes in de app

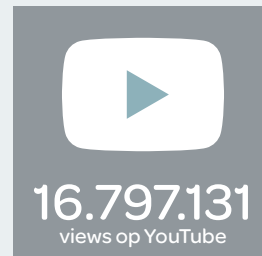


17
avonden Slaapwandeling

PR



Online



Instameet in het ARTIS-Groote Museum



Jasper Buikx: “Ik wilde al vanaf de opening een eigen Micropia-bier”

Coördinator ARTIS-Micropia

ARTIS-Micropia bestond in 2019 vijf jaar. En dat vierden Jasper Buikx en zijn collega's uitgebreid met het publiek. In Micropia zien bezoekers voor het eerst échte microben met hun eigen ogen, en ontdekken ze wat dit onzichtbaar kleine leven voor hen betekent. Daarnaast is Micropia steeds meer een platform voor verhalen.

Tijdens de feestweek in september onthulde Jasper ook de Handwand in het museum. 'Als je jarig bent, geef je elkaar een hand. Meer dan 55 Nederlanders feliciteerden Micropia door een handafdruk in een petrischaal te zetten. Om je handmicroben zichtbaar te maken, gebruikten we petrischalen met een zogenaamde voedingsbodem. Na een korte afdruk met de hand, bleven de handmicroben achter, die zich tegoed deden aan de voedingsbodem en vermenigvuldigden. Na een paar dagen ontstonden allerlei kleuren, vormen

en structuren. Die handdruk laat de diversiteit aan leven op onze handen zien.' Bij de opening van Micropia in 2014 opende ook Koningin Máxima het museum met zo'n handafdruk. Verder werd het jubileum gevierd met workshops, micro-lezingen op het Artisplein, en de route langs de vijf leukste verhalen over microben, zoals de Tour de Poep. Micropia-hoogleraar Remco Kort vertelde bij de kiss-o-meter over zijn onderzoek en de laboranten namen het publiek mee op avontuur door de microwereld.





Partners

'We bieden partners, zoals universiteiten en studenten, bedrijven en overheidsinstellingen, altijd een podium om verhalen te vertellen,' zegt Jasper. Zo liet bierbrouwer Oedipus tijdens het vijfjarig bestaan in september het friszure bier 'Wild Microbe Ale' proeven dat het samen met Micropia maakte.

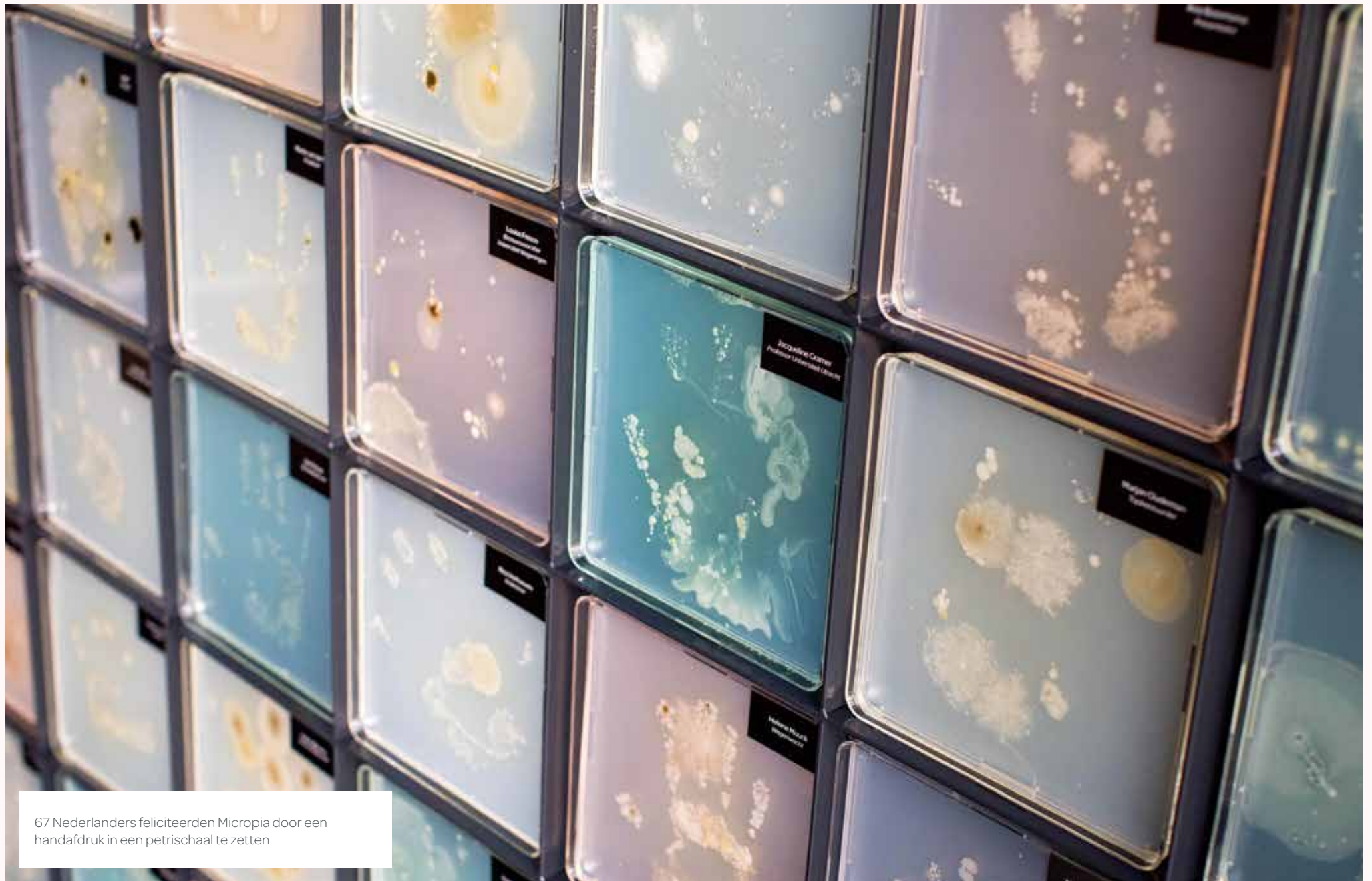
Micropia's founding partner DSM vertelde over de tijdelijke Micropia-tentoonstelling in de fabriek van het bedrijf in Delft. Want ook DSM vierde in 2019 feest: het bestond 150 jaar. 'Om dat te vieren maakten wij gezamenlijk een tijdelijke museum-experience die de duurzame mogelijkheden van microben laat zien, zoals gist om bioplastics te maken, of als gezond alternatief voor suiker.' Ook samen met het RIVM maakte Micropia een museumopstelling, over antibioticaresistentie.

Micropia-bier

Voor het maken van de Wild Microbe Ale gingen microbiologen van Micropia en brouwers van Oedipus in het ARTIS-Park op zoek naar de basis van het bier. 'Ik wilde eigenlijk al vanaf de opening van het museum een eigen Micropia-bier,' zegt Jasper. 'Maar het moest wel een uniek biertje worden, anders dan andere. Ik wist dat dit ging lukken toen we Oedipus tegenkwamen, een brouwer die veel bijzondere smaken maakt.'

Tijdens hun 'gistsafari' namen ze monsters op verschillende suikerrijke plekken in het park, zoals de eetbare tuin. Uiteindelijk vonden ze een unieke gistsoort die samenleeft met een melkzuurbacterie op een fruitboom bij het Insectarium. Tijdens een feestelijke bierproeverij in de zomer werd het eigen biertje aan de buitenwereld gepresenteerd. Met bijpassende hapjes, zoals abrikozentartaar.





67 Nederlanders feliciteerden Micropia door een handafdruk in een petrischaal te zetten

Bezoek



4.023 nieuwe leden



20.048 mensen komen naar Micropia met de Museumkaart



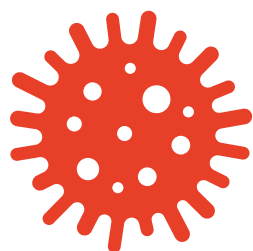
score 9,4 voor telefonisch contact met mystery guests



4.907 stadspassers kwamen langs



door bezoekers met een 8 beoordeeld voor schoonmaak

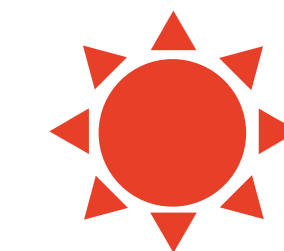


629 leden bezochten Micropia 5 jaar

DEKAMARKT

95.000 Dekamarkt-bezoekers

1.982 mensen binnen na 18.00 uur voor het concert van De Jeugd van Tegenwoordig op de Zoomeravonden



14 Zoomeravonden in totaal



80 bezoekers deden de downward facing dog tijdens Yoga in ARTIS



253 bezoekers voor Valentijn onder de sterren (dus ten minste 1 single of polyamoreuze relatie)

MUSEUM NACHT AMSTERDAM

Museumnacht 11.248 bezoekers over drie locaties



8.237 bezoekers tijdens de lerarenstakingen in maart en november

Anne van Dijk: “Ik wil laten zien dat planten ook levende organismen zijn” Bioloog

In de nieuwe botanische ruimte in ARTIS ben je aan een van de houten tafels omgeven door kamerplanten: in potten op de grond, gespannen langs draden aan het plafond en in potjes in kasten. Een televisiescherm laat met timelapses zien dat planten leven en bewegen, van een zaadje onder de grond tot een volgroeide plant met grote bladeren.

De botanische ruimte heeft de naam de Stek gekregen: het project waaraan Anne van Dijk in 2019 werkte. In deze huiselijke ruimte met uitzicht op het Vlinderpaviljoen kunnen bezoekers tijdens de grijze dagen even opwarmen en kan ARTIS kleinschalige workshops geven. Op 6 november ging de ruimte open tijdens de lerarenstaking. 135 kinderen maakten er een kunstwerk met bladeren.



Dicht bij de mens

‘Planten kregen nog niet de meeste aandacht in ARTIS, terwijl we ze heel belangrijk vinden. Overal in het park kunnen bezoekers levende dieren zien. In de Stek willen we laten zien dat planten ook levende organismen zijn: ze draaien mee met de zon en hun wortels groeien naar de plek in de bodem met de meeste voedingsstoffen. Ook hebben planten wel twintig zintuigen waarmee ze hun omgeving waarnemen.’

Anne zette de kamerplant centraal, omdat dit de plant is die het dichtst bij de mens staat. Letterlijk en figuurlijk. ‘Bezoekers zullen in de Stek gaan leren hoe je voor planten zorgt en wat planten voor hen doen. Ook de geschiedenis van de kamerplant komt voorbij: ontdekkingsreizigers brachten in de zeventiende eeuw al exotische planten mee terug naar Nederland. En naarmate onze woonruimten veranderden, veranderde het soort plant dat we in huis haalden mee.’

Samen met bouwatelier Fiction Factory richtte Anne de ruimte zo circulair mogelijk in, met bijvoorbeeld een grote kast bestaande uit kratjes die gemaakt zijn van resthout. Lades van kasten uit het oude Geologische Museum van ARTIS werden hergebruikt in de keuken.



Medicinale tuin

ARTIS vertelt nog veel meer verhalen over planten. Vier grote rode kruisen in een perk wijzen op de medicinale tuin, waar ARTIS helende kruiden teelt. In dit perk staan planten gegroepeerd per effect: er staan planten die goed zijn voor je longen of hart, zoals duizendblad en longkruid, maar ook planten die helpen bij de spijsvertering of het immuunsysteem. Ook is er een theetuin, een pluktuin voor bezoekers met verse kruiden voor thee. En tijdens de Zoomeravonden organiseerde ARTIS in 2019 workshops over planten, waarbij bezoekers zelf bokashi, een moestuin of kunst met bladeren konden maken.

Planten en bomen



101 kamerplanten in de Stek



8 bomen geplant



75 jaar oud is één van de varens die uit het Jac. P. Thijssepark komt en is geplant in het Veentje



130.000

bollen gingen er dit najaar de grond in, zodat ARTIS in het voorjaar weer volop in bloei staat



ARTIS-hovenier Ton Hilhorst vertelt verhalen over bomen en planten



Koos van Leijden: “In het Grootte Museum komen historie en nieuwbouw samen”

Projectmanager Grootte Museum

In 2019 werd het ARTIS-Grootte Museum na een jaar weer zichtbaar, toen de steigers verdwenen. Voor Koos van Leijden was dit moment de kroon op het werk. ‘Ik zag alles waar we de afgelopen jaren aan werkten tevoorschijn komen.’

Het exterieur van het monumentale oude Hoofdgebouw van ARTIS is onder leiding van Koos helemaal opgeknapt. Het gebouw kreeg een nieuw dak, alle gevels zijn gerestaureerd en het gebouw is versterkt met staalconstructies. De oprichters van ARTIS zorgden tussen 1850 en 1855 dat het gebouw het Grootte Museum tot stand kwam. In dit monument kwam het ARTIS-Genootschap samen en stelden zij objecten tentoon. In 2016 is de restauratie begonnen.

Oude stijl

Koos vindt het ‘fantastisch’ om het monument in de oude stijl op te knappen. ‘Ik ben begonnen als timmerman voor restauratieprojecten. Daar ligt mijn hart. In de tientallen jaren daarna heb ik veel functies in de bouw gezien, om toch weer terug te komen in de restauratie.’ Het is een voordeel dat Koos ook ervaring heeft met nieuwbouw. ‘In het Grootte Museum komen nieuwbouw en historie samen.’



Zo zit onder het gebouw een hele nieuwe verdieping. Dit wordt het entreegebied van het museum, met de kaartverkoop, garderobe en sanitair. Ook heeft het gebouw een nieuwe fundering.

Koos komt tijdens de restauratie alle facetten uit de bouw tegen. 'Dat maakt het uitdagend en leuk. Oud en nieuw moeten harmonieus samenkomen. Hoe zorgen we bijvoorbeeld dat honderden museumbezoekers veilig op de trap en vloeren uit de negentiende eeuw kunnen lopen? Ik moet creatief zijn, en plannen steeds kunnen aanpassen.'

Koos en zijn team plaatsten daarom nieuwe staalconstructies door het hele gebouw. Tussen de begane grond en de eerste verdieping staat nu bijvoorbeeld een bouwsteiger. Daar vanaf plaatsen de bouwers stalen verstevingen in de vloer van de eerste verdieping.



Niet wakker van liggen

Koos is eindverantwoordelijke voor het hele project: de planning, de financiën, de kwaliteit. Toch ligt hij daar niet wakker van. 'Ik heb veel ervaring en een goed team.' Het is bovendien niet het eerste project van Koos, die al twaalf jaar voor ARTIS werkt. Eerder was hij verantwoordelijk voor de restauratie van de Ledenlokalen, waarin ARTIS-Micropia en café-restaurant De Plantage zijn gevestigd. 'De vernieuwingen die we aanbrengen aan het Grote Museum, een rijksmonument van deze grootte en leeftijd, zijn uniek.'

Sandra de Groot: “De introductie van de jonge gorilla was een bijzonder proces”

Dierverzorgster

In 2019 introduceerde Sandra de Groot, diervoorzorgster van de gorillagroep, succesvol een westelijke laaglandgorilla in de groep in ARTIS. Dit is een ernstig bedreigde diersoort. ARTIS neemt deel aan het Europees fokprogramma voor deze soort.

In de zomer van 2017 kwam er een jonge westelijke laaglandgorilla naar ARTIS. De gorilla werd op 29 oktober 2016 geboren in Erlebnis Zoo Hannover, en kort daarna verstoten door haar moeder. Omdat ARTIS een rustige gorillagroep heeft, met een tolerante zilverrug en zorgzame vrouwen, was dit de aangewezen nieuwe plek voor het jong.



Geaccepteerd

Aan de vaste verzorgers van de gorillagroep, Sandra en haar collega's, de uitdagende taak om de jonge gorilla te verzorgen en ervoor te zorgen dat de groep haar accepteerde. Gorilla's leven in familiegroepen. Stap voor stap introduceerden Sandra en haar collega's gorilla's uit de groep bij het nieuwe jong. 'In 2019 hebben we de zilverrug in de groep bij de jonge gorilla toegelaten,' vertelt Sandra. 'Dat was het spannendste moment van het proces, want een mannetje accepteert niet zomaar een nieuw jong in de groep.'

Inmiddels is het jong drie jaar. Het is sinds juli 2019 rustig in de groep. En, heel bijzonder: het jong is onderdeel van de groep geworden. Dat gebeurde nog nooit eerder in Europa met een verstoten gorilla. 'Als het wel lukt, is de gorilla meestal ouder,' zegt Sandra. 'Ze mocht toen ze net nieuw was in de groep wel eens iets van het eten van de zilverrug wegpakken, zoals een tomaat. Dat laat hij bij zijn eigen zoons niet eens toe.'

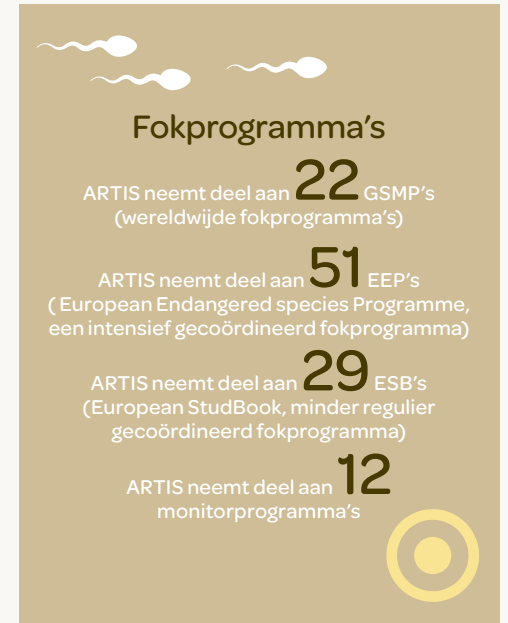
Rouw

'De introductie van de jonge gorilla was een bijzonder proces, dat uiteindelijk de positie van onze groep heeft versterkt,' zegt Sandra. In 2019 was er namelijk ook een andere grote verandering in de groep. Een vrouwtjesgorilla ging plotseling dood op 34-jarige leeftijd. 'De middag van tevoren heb ik nog lang bij haar gezeten. Dit was de eerste keer dat ik dit meemaakte bij de gorilla's. Ik zag dat de hele groep in rouw was. Als verzorger kun je dan weinig doen, de dieren moeten het zelf verwerken.'



De jonge gorilla is onderdeel van de groep geworden

ARTIS-dieren in 2019



Evanne Nowak: “We laten bezoekers met andere ogen naar de natuur kijken”

Programmeur ARTIS-Academie

De ARTIS-Academie groeide in 2019 uit tot een plek waar iedereen structureel kan leren over actuele en ecologische kwesties. ‘ARTIS is de natuur, en kan deze onderwerpen dus op meer manieren laten zien dan op een scherm in een zaaltje,’ zegt programmeur Evanne Nowak.

Zo staan tijdens de Remembrance Day for Lost Species steeds meer mensen ter wereld stil bij de afnemende biodiversiteit. ‘Ook in ARTIS keken we op deze dag in november naar de rol van de mens in de aantasting van culturen, natuur en landschappen en het uitsterven van soorten. Het park is hiervoor een bijzondere plek, omdat we ook een rondgang konden maken langs diersoorten die (bijna) niet meer in het wild leven. Daarmee voegt het park echt iets toe aan zo’n programma,’ zegt Evanne.





Bomen

De programmamaker organiseerde in 2019 verschillende avonden over bomen en bossen, een onderbelicht en tegelijkertijd heel actueel onderwerp. In september kwam het Talking Trees-programma naar ARTIS. Componist Bert Barten zet de geluiden van bomen om in muziek. Bomen produceren trillingen door te groeien, het stromen van sap en fotosynthese.

In ARTIS plaatste Bert sensoren in de platanen die deze trillingen vastleggen. Bezoekers luisterden een uur lang naar de ritmische, elektronische muziek die de bomen maakten. 'Zo'n concert is heel toegankelijk en laat zien dat bomen levende medebewoners zijn van onze planeet, geen statische objecten. Ik zag ook kleine kinderen met koptelefoons op geboid luisteren.'

De zomer van 2019 was uitzonderlijk warm. Bomen kregen het zwaar te verduren: in Australië begonnen bosbranden die maandenlang zouden aanhouden en in Siberië in Rusland gingen hectares in rook op. In de Muziek tent in ARTIS keken bezoekers naar scènes uit een theatervoorstelling over de grootste bosbrand aller tijden in Portugal. Ook vertelden een hoogleraar bosbranden en de directeur van Greenpeace over de rol van mensen in deze branden.

Ver van je bed

'We brengen in de Academieprogramma's verschillende disciplines bij elkaar,' zegt Evanne. 'Daarmee laten we bezoekers met andere ogen naar de natuur kijken. Wetenschappers en kunstenaars bieden ons allebei een ander perspectief. We bevinden ons in een nieuw tijdperk met klimaatuitdagingen. Hoe gaan we hiermee om? De wetenschap heeft hier niet altijd een antwoord op. Klimaatverandering en biodiversiteitsverlies blijven vaak een ver-van-mijn-bedshow. Kunst kan deze onderwerpen dichterbij brengen.'



ARTIS-Academie in 2019 (online)



ARTIS-Academie in 2019 (offline)



Sanne van der Mark: “Het grootbrengen van de knoflookpad is precisiewerk” Dierversorger

De knoflookpadden hebben in ARTIS hun eigen plek. Verscholen achter een haag van tropische planten achterin het park zit de ingang van een oude toiletruimte in gebouw de Volharding. De ruimte staat nu vol met grote plastic kweekbakken, waarin dierversorger Sanne van der Mark samen met haar collega's bedreigde knoflookpadden grootbrengt.

Van eitje en kikkervisje tot volwassen pad. In 2019 zette ARTIS 14.000 larven en padden uit in Oost-Nederland: een uitzonderlijk succesvol jaar voor het behoud van deze diersoort.

De knoflookpad - die zijn naam dankt aan de geur die hij afscheidt als hij in gevaar is - is een bedreigde diersoort. ARTIS draagt samen met stichting Ravon, de kennisorganisatie voor reptielen amfibieën en vissen, bij aan zijn behoud.

In het voorjaar zoekt deze organisatie in een aantal gebieden in Nederland 's nachts naar de eisnoeren van deze padden. Ze vindt de eitjes bijvoorbeeld bij landgoed de Poll in de buurt van Deventer, of in Valthe in Drenthe.

Zelfstandig is de kans heel klein dat een eitje het in deze gebieden tot pad redt. De mens heeft diersoorten uitgezet die de eitjes opeet, zoals bepaalde vissen. Ook is het leefgebied van de pad drastisch kleiner geworden.



ARTIS is de enige tuin in Nederland die meewerkt aan het behoud van de knoflookpad



Precisiewerk

De door Ravon gevonden eisnoeren komen eind april binnen bij ARTIS, 'en dan begint mijn verzorgingsproces,' vertelt Sanne. Het is precisiewerk: de diervorzorger houdt van iedere bak met water de hele dag door bij wat de temperatuur is en welke relevante waardes het water heeft. Ook het voer dat de larven krijgen, weegt ze zorgvuldig af.

Rond augustus kunnen de sterkste larven en padden terug de natuur in. In de periode van vier maanden tussen april en augustus is Sanne iedere dag in de oude toiletruimte te vinden. 'De ruimte is lekker rustig en in de zomer heerlijk koel.'

'Zeker aan het begin zijn de dieren heel kwetsbaar en ben ik constant aan het meten. Soms heb ik tijd om de padden te observeren, dan zie ik ze eten en hoor ik ze kwaken. Dat is een bijzonder, trillend geluid, alsof ik iemand op de deur hoor kloppen.'

Natuurbehoud

'Ik vind het heel bijzonder om aan dit project mee te werken. Soms denk ik weleens aan de padden die ik heb grootgebracht en hoe het met ze zou gaan.' ARTIS is de enige tuin in Nederland die meewerkt aan het behoud van de knoflookpad. 'Het is belangrijk voor ARTIS om mee te werken aan dit soort projecten in Nederland. Ik vind het prachtig om mijn eigen land te helpen met de biodiversiteit en het behoud van inheemse soorten.'



In 2019 zette ARTIS 14.000 larven en padden uit in Oost-Nederland

Natuurbehoud & projecten

ARTIS steunt natuurbehoudprojecten wereldwijd



Erik de Jong: “We hebben gekozen voor actieve educatie”

In het voorjaar van 2019 werd het nieuwe verblijf voor de Japanse kraanvogels en sneeuwuilen feestelijk geopend met een optreden van de Junior Company van het Nationaal Ballet. Het middelpunt van het verblijf is de gerenoveerde Ruïne uit 1921. Erik de Jong, ARTIS-hoogleraar Cultuur, Landschap en Natuur, zorgde ervoor dat de belangen van dier, natuur, monument en bezoeker zorgvuldig werden afgewogen tijdens de renovatie.

‘In ARTIS draait alles om samenhang: tussen het oneindige en het onzichtbare; tussen architectuur, beplanting, het park, de dieren, de waterpartijen en de bezoeker; tussen heden en verleden. Die samenhang houden we continu in het oog’, zegt Erik. Daarom begon de renovatie van de Ruïne uit 1921 met een uitgebreide analyse door experts op gebied van monumentenzorg, dierenwelzijn en educatie, en door historici en landschapsarchitecten.

Allereerst werd onderzocht wat er precies was en wat daarvan de oorspronkelijke bedoeling was. ‘Voor de geschiedenis van ARTIS is het heel interessant dat men rond 1900 veranderende ideeën had over dieren en landschap’, zegt Erik. Dr. A.F.J. Portielje, bijna een halve eeuw als Inspecteur van de Levende Have het boegbeeld van ARTIS en de ontwerper van de Ruïne, was één van de eersten die zag dat het gedrag van dieren afhankelijk is van het landschap waarin ze leven. ‘Dat was een vroege notie van ecologie. Portielje had bovendien een ongelofelijk besef van wat we nu educatie noemen. Hij zag de Ruïne als een decorstuk van het natuurtoneel dat ervoor lag, waar de bezoekers de dieren konden observeren in hun natuurlijke gedrag.’



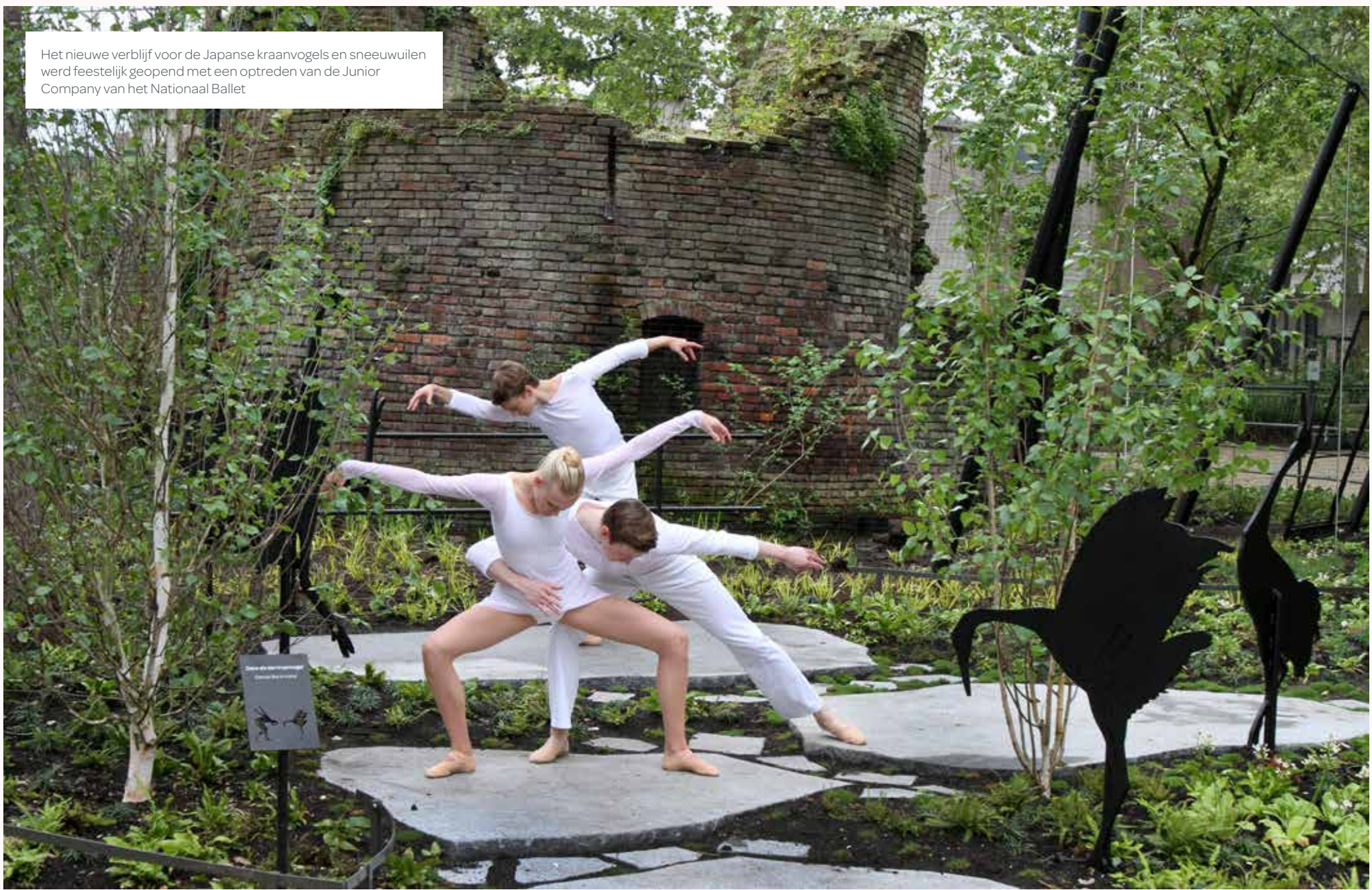


‘In de begintijd was aan de achterkant een verzameling vogels ondergebracht in getraliede verblijven. De voorkant was een slotgracht waarin Nederlandse vogels zich ophielden. Bij elkaar was het een driedimensionaal zetstuk waarin men de natuur van alle kanten kon beleven’, vertelt Erik. ‘Dat gaf allerlei nieuwe mogelijkheden voor natuurstudie.’ Het idee van de Ruïne als decorstuk van een theater werd vastgehouden.

‘Vervolgens kwam het gesprek over diergedrag op gang: welke dieren harmoniëren met elkaar? Welk landschap hebben zij nodig?’ Drassig voor de kraanvogel, stenig voor de sneeuwuil, zo bleek. Daar is rekening mee gehouden in het verblijf. ‘De getraliede verblijven hebben we verwijderd. We hebben gekozen voor minder dieren en meer vrijheid. Dankzij de overnetting kunnen de dieren vrij rondvliegen. En waar Portielje de natuur nog passief wilde bestuderen, hebben we nu voor een actieve aanpak gekozen.’

Er zijn stapstenen en silhouetten van dansende kraanvogels toegevoegd. Als bezoeker kun je op de stenen dansposes aannemen en voelen hoe jouw eigen anatomie en die van de vogel eigenlijk werkt. ‘Je wordt uitgenodigd om zelf die dans op te voeren en vogel te worden. Als we ons kunnen inbeelden wat het dier precies doet en is, komt er een andere verhouding tussen mens en natuur. Dat werkt heel goed. En toen de sneeuwuil al in het eerste etmaal in het vernieuwde verblijf een ei legde, wisten we dat ook de dieren er zich op hun gemak voelen.’

Het nieuwe verblijf voor de Japanse kraanvogels en sneeuwuilen werd feestelijk geopend met een optreden van de Junior Company van het Nationaal Ballet



Daphne Valk: “Diertraining is voor alle dieren een enorme verrijking”

Paraveterinair



Daphne Valk is in 2019 begonnen met een opleiding diertraining. ‘De trainingen verhogen het welzijn van de dieren in ARTIS.’ En ook Daphne zelf ontwikkelt zich door de opleiding verder.

Olifanten, giraffen, gorilla’s, zeeleeuwen, slingerapen, leeuwen en jaguars: het is een greep uit de dieren die in ARTIS getraind worden. De diertrainingen verminderen stress. Daarmee kan ARTIS bijvoorbeeld medische ingrepen en transporten zo goed mogelijk laten verlopen.

‘De dieren krijgen extra aandacht en hebben zelf de keuze om met een trainer samen te werken. Daarvoor belonen we ze. Door associatie leren dieren verbanden te leggen. Diertraining gaat goed samen met het vertonen van natuurlijk gedrag en beïnvloedt dat niet,’ zegt Daphne.

Nieuw verblijf

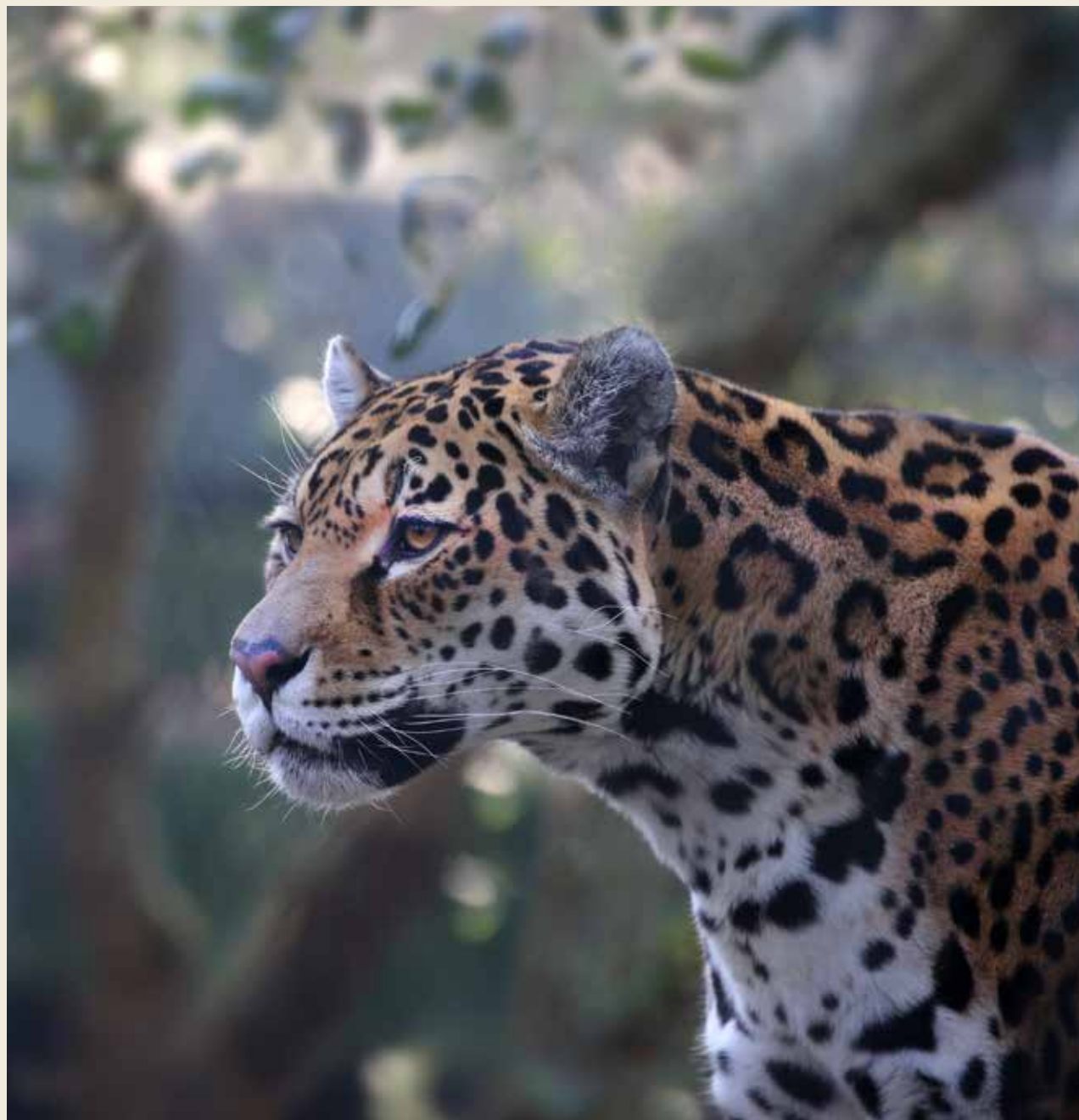
Zo kregen de zwarte slingerapen in 2019 een nieuw verblijf. Daphne trainde ze samen met de verzorgers om met elkaar in een kleine ruimte voor transport te gaan zitten, die de verzorgers konden vervoeren. Na maanden trainen waren de apen zover dat ze naar hun nieuwe eiland gebracht konden worden, zonder dat zij hiervoor onder narcose hoefden.

Bij Californische zeeleeuwen maakt de dierenarts echo's als zij drachtig zijn. Doordat zij getraind zijn, kunnen ze nu bijna overal worden aangeraakt en langere tijd stil zitten. Daardoor is het mogelijk om zonder stress een echo te maken. Hetzelfde geldt voor de chimpansees. Verzorgers kunnen deze apen nu veel beter begeleiden met medische zorg en handelingen zonder dat ze hier stress van ondervinden. 'Dit is een uitkomst, bijvoorbeeld voor onze chimpansee met hartproblemen.'

Diertrainingen zijn niet voor een select gezelschap. 'Zelfs een slak of een vis is te trainen, als je maar consequent gewenst gedrag blijft belonen,' zegt Daphne. 'We nemen in een training iedere keer kleine stapjes. Als een dier het niet begrijpt, gaan we terug naar de vorige stap, die hij wel goed uitvoerde.'

Consequent zijn

In 2019 is ook een project gestart om veertien diervverzorgers verder te bekwamen in het trainen van dieren. Zij leren het gedrag van dieren te interpreteren en consequent te zijn in wat ze van een dier vragen. 'Het is belangrijk dat ieder team van tevoren bespreekt wat het doel is: wat willen we bij een dier bereiken? Hoe doen we dat? Wanneer en waarmee belonen we om een dier maximaal te motiveren? Hoe duidelijker en eenduidiger iedereen is, des te makkelijker een dier leert.'





De komst van de twee Californische zeeleeuwenpups in 2019 werd duidelijk na een echo

Peter Berkhout: “Mijn betrokkenheid stopt niet bij de grenzen van het park”

Senior facilitair medewerker

Peter Berkhout nam in 2019 na 45 jaar afscheid van ARTIS. Hij vierde dit onder meer met een feest met ‘zijn’ groep medewerkers van sociaal werkbedrijf Pantar. ‘Wie ik het meeste mis? Deze mensen.’

Ook de samenwerking tussen ARTIS en Pantar bestaat al ruim veertig jaar. De vijftien tot twintig medewerkers van Pantar werken het hele jaar door in ARTIS, zeven dagen per week. Het is een vaste ploeg van mensen met een afstand tot de arbeidsmarkt, die werkt in het groenonderhoud en afvalmanagement van het park. ‘Als ze eenmaal hier binnen zijn, willen ze niet meer weg,’ zegt Peter. ‘De meesten werken hier tientallen jaren en zijn nauwelijks afwezig door bijvoorbeeld ziekte. Want het is ook een beetje hun thuis.’

Verhalen

Aan de muur van de bedrijfsruimte van Pantar laat Peter de verhalen van zijn jaren bij ARTIS zien. We zien hem met Sjonny, die niet met pensioen wilde toen hij 65 jaar werd. Peter zorgde ervoor dat hij vrijwilliger kon worden. ‘Zelfs toen hij ziek was, kwam hij nog naar ARTIS. Tot het einde van zijn leven.’ En we zien de mannen door de jaren heen; in het park, in hun schilder-, las-, en timmerwerkplaatsen en tijdens uitjes en etentjes.



Peter kwam 45 jaar geleden als schilder bij ARTIS werken. Hij klom op binnen de organisatie en ging al snel nadenken over de rol van de Pantar-medewerkers. 'Spelenderwijs' breidde hij hun werkzaamheden uit. 'Zij hebben meer kwaliteiten dan wij over het algemeen in de maatschappij denken. Ik zocht altijd de grenzen op om erachter te komen wat zij kunnen.' Zo schilderen medewerker Ton en een aantal van zijn collega's nu jaarlijks alle banken in het park. 'In het voorjaar zien die er allemaal weer heel netjes uit.'



Peter organiseert voor de mannen van Pantar als dank voor hun brede inzet elk jaar een uitje

Maatschappelijke rol

De samenwerking met Pantar past bij de maatschappelijke rol van ARTIS in Amsterdam. 'We creëren werkgelegenheid en de mannen kunnen door het werken bij ons deelnemen aan de maatschappij. ARTIS is voor hen een veilige omgeving. Daarnaast doen en betekenen de werknemers gewoon heel erg veel voor het park.'

De betrokkenheid van Peter stopt niet bij de grenzen van ARTIS of buiten werktijd. 'Ik maak me ook zorgen over hun leven buiten ARTIS. We praten met elkaar over alles, ook persoonlijke zaken. En ze mogen altijd mopperen op mij. Ook dat hoort erbij,' lacht hij.



Ter gelegenheid van de 40-jarige samenwerking tussen Pantar en ARTIS bezochten staatssecretaris Tamara van Ark en wethouder Rutger Groot Wassink het park



Abel Hemmelder: “De beste ideeën komen als mensen er zelf over nadenken”

Coördinator duurzaamheid

Abel Hemmelder houdt zich bezig met duurzaamheid in ARTIS: van afvalscheiding in het personeelsrestaurant tot fossielvrije diervverblijven in het park. ‘Mijn werk is enorm veelzijdig, want duurzaamheid heeft raakvlak met alles.’

‘Iedereen kan veel betekenen voor het milieu,’ zegt Abel. ‘Dit verhaal proberen wij in ARTIS over te brengen. We hebben een groot bereik: hier komen jaarlijks bijna anderhalf miljoen mensen, uit alle lagen van de bevolking. Die willen we laten zien: als het hier kan, dan kan het overal. Wij willen bezoekers daarmee ook laten zien wat zij zelf kunnen doen om een bijdrage te leveren aan een duurzame wereld.’

Daarnaast wil Abel ook aan (overheids)instellingen en bedrijven laten zien dat ARTIS een proeftuin kan zijn. ‘Het park is een groene plek midden in de stad met veel ruimte en bereik, dus hier kunnen innovaties worden getest.’



De watertappunten in ARTIS zijn verspreid over het park

Fossielvrij verblijf

In 2019 is het eerste fossielvrij verwarmde verblijf van ARTIS opgeleverd: het nieuwe slingerapenverblijf. 'We willen uiteindelijk dat heel ARTIS van het gas af gaat,' zegt Abel. 'Dit verblijf laat zien hoe we dat in de toekomst gaan doen.' Op het dak van het houten binnenverblijf wordt de warmte van de zon opvangen. Die warmte wordt in de funderingspalen van het verblijf opgeslagen. Via een warmtepomp kan deze warmte in de winter het verblijf verwarmen.

'De opening van het verblijf was een hoogtepunt en een belangrijk punt van waaruit we nu verdergaan.' ARTIS telt ook 27 monumenten.

Ook die moeten duurzaam worden. 'Dat is een uitdaging. Monumenten zijn moeilijker te isoleren dan nieuwe gebouwen, en het aanzicht mag niet veranderen. Toch is ARTIS voorloper, ook als het op duurzame monumenten aankomt. Dat laten bijvoorbeeld de Ledenlokalen zien, of het Groote Museum waar nu hard aan gewerkt wordt.'

Horeca

Andere voorbeelden van duurzame initiatieven in 2019 zijn de watertappunten. 'We zijn al eerder gestopt met het verkopen van plastic flesjes,' zegt Abel. 'Hiermee hopen we mensen en bedrijven te inspireren om minder plastic te gebruiken'. En een veranderd assortiment in de horeca. 'We bieden meer lokale en seizoensgebonden producten aan en minder vlees.'

Ook schreef Abel in 2019 een duurzaamheidschallenge uit, voor alle afdelingen binnen ARTIS. Ieder team mocht nadenken over hoe zij het leven van de werknemers van ARTIS groener kunnen maken. 'Ik weet niet hoe het werk eruitziet van iemand bij de technische dienst, of van een dierversorger of pr-medewerker. Dus ik wilde geen standaardvoorschriften doen. De beste ideeën komen als mensen er zelf over nadenken.'

De ideeën waren net zo veelzijdig als de werknemers van ARTIS. De ICT-afdeling kwam met het initiatief geen onnodige bijlagen te delen, omdat dat veel energie kost voor de server. En vanuit Micropia kwam het idee om plasticvrij te vergaderen, bijvoorbeeld tijdens hun wekelijkse bijeenkomst met taart.

Duurzaamheid



5 watertappunten



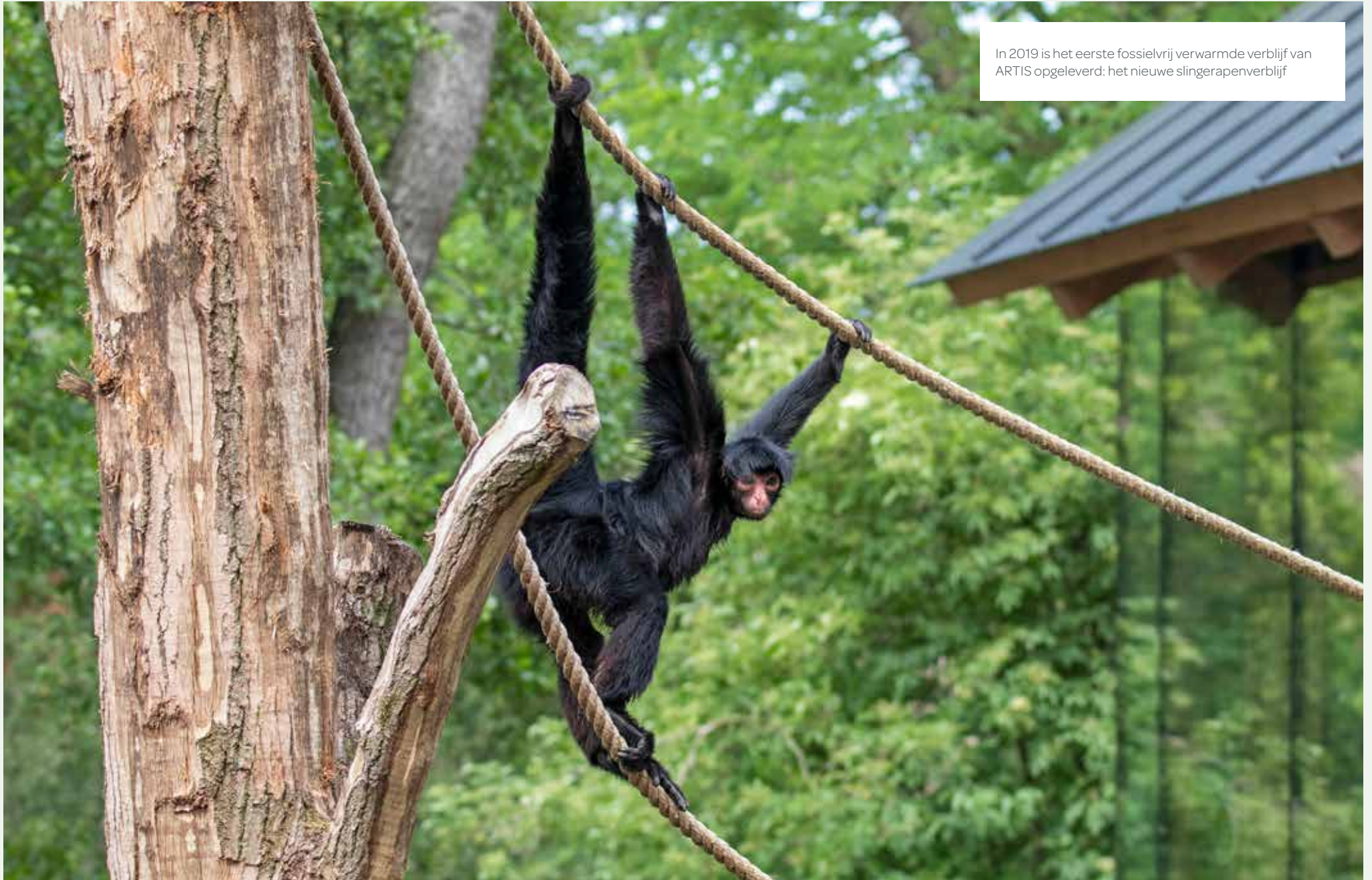
10% van alle afval in ARTIS is olifantenpoep



5.667 kilo voedsel van verspilling gered door samenwerking met Instock



100.000 petflessen niet verkocht door plasticvrij te gaan



In 2019 is het eerste fossielvrij verwarmde verblijf van ARTIS opgeleverd: het nieuwe slingerapenverblijf

Louise O. Fresco

Om de ambitieuze plannen van ARTIS voor het komende decennium te realiseren, is in 2019 de Raad van Advies samengesteld. Louise O. Fresco, voorzitter van de Raad van Bestuur van Wageningen University & Research en tot 2014 als hoogleraar verbonden aan de Universiteit van Amsterdam, vormt samen met vijf andere leden deze pas opgerichte raad. Voor dit jaarverslag schreef Louise O. Fresco onderstaande boodschap, over waarom zij in 2019 begon met vooruitkijken met en voor ARTIS.

Als lid van de Raad van Advies mag ik af en toe meedenken over de toekomst van ARTIS en de plannen van de directie. Een heerlijke kans, brainstormen over grote ideeën en dan tot de orde geroepen worden door de realiteit van ruimte, fondsen, wetten en praktische bezwaren. ARTIS heet een dierentuin, maar het is eigenlijk zoveel meer. Voor mij is het een park waar iets van de evolutie zichtbaar wordt, waar wij mens op onze plek worden gezet in de geschiedenis van het leven, waar we begrijpen hoe ecosystemen werken. De meeste bezoekers denken bij ARTIS aan individuele soorten: gazellen of olifanten of flamingo's of slingerapen.

Toch vind ik het dier in zijn "woonomgeving", zijn habitat, het interessantst. Een dier kan niet zonder zijn omgeving, het ecosysteem waar het deel van uitmaakt. En omgekeerd kan het ecosysteem niet zonder de flamingo of de slingeraap. Ze horen bij elkaar, als de mens en de stad. Je kunt een dier pas begrijpen als je het ziet in zijn ecosysteem, in zijn natuurlijke omgeving: een zebra op de savanne, de flamingo's aan de rand van het water.

Ik zou graag willen dat bezoekers in ARTIS de evolutie zien: dat fascinerende proces waardoor ecosystemen en alle soorten in al hun variaties zijn ontstaan, de mens inbegrepen. Wij mensen zijn eigenlijk maar een klein piekje op de lange lijn van het leven. Bacteriën, eencelligen, virussen: ze zullen mogelijk veel langer meegaan op aarde dan wij. Ze zullen zich aanpassen aan nieuwe omstandigheden: een warmere en deels overbevolkte aarde, en misschien op langere termijn weer een afkoelende aarde.



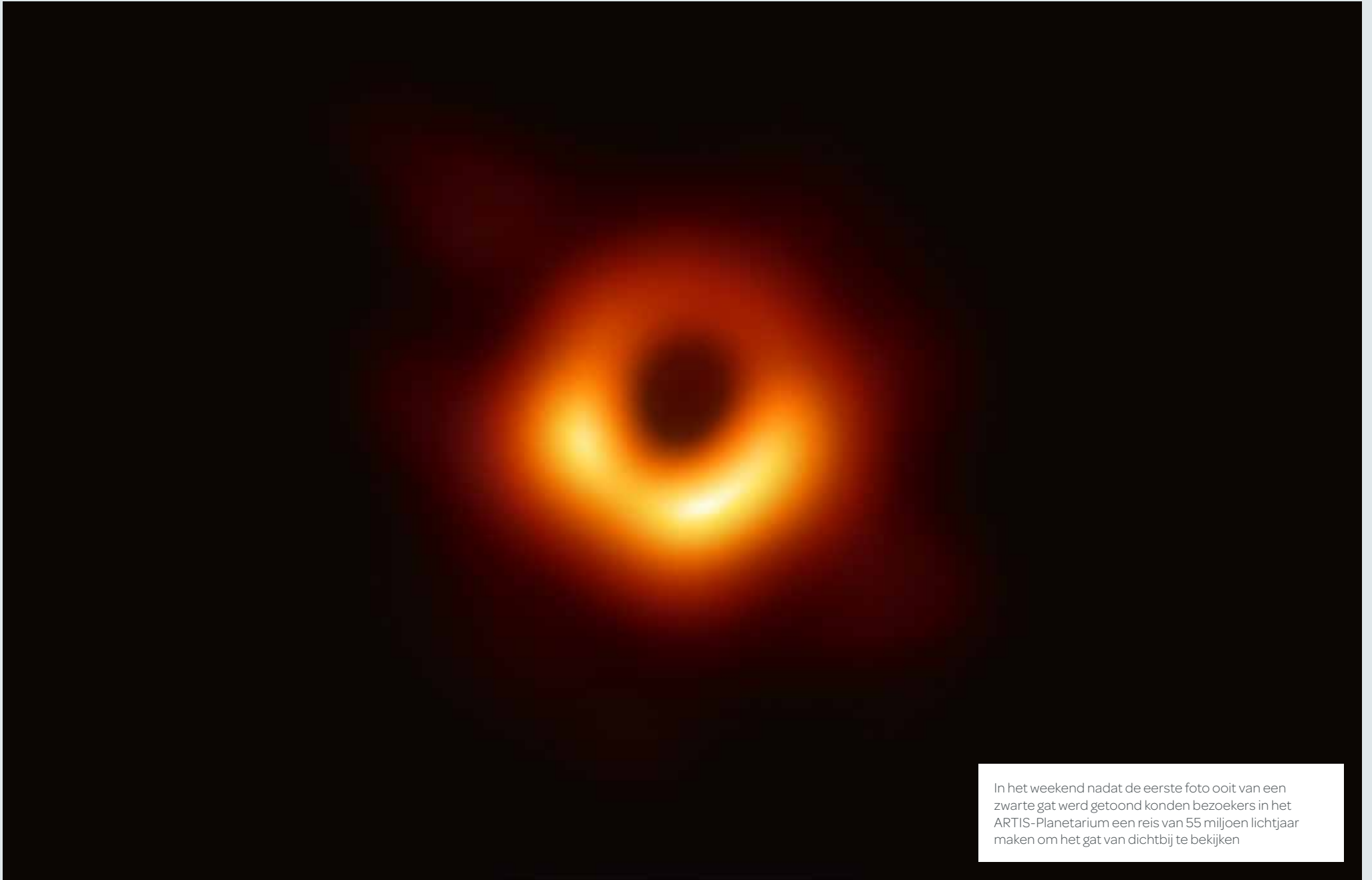


Voor mij is de menselijke geschiedenis ook onderdeel van ARTIS. Wij mensen zijn een relatieve nieuwkomer in de evolutie. Maar in tegenstelling tot andere soorten hebben we de omgeving bijna direct naar onze hand gezet.

Tienduizend jaar geleden deden we iets unieks: we begonnen landbouw te bedrijven zodat we niet meer afhankelijk waren van jagen en verzamelen. Daarin zijn we als soort anders dan alle andere: alleen termieten die bladluizen melken als een soort koeien zijn ons voor gegaan. Toen we er een beetje handigheid in kregen, bood landbouw voorspelbaarheid en veiligheid: dankzij voorraden hoefde niet iedereen voortdurend met voedsel bezig te zijn en konden er steden ontstaan en allerlei beroepen. De ontwikkeling van mensen heeft echter ook ecosystemen verstoord, water vervuild en de atmosfeer blijvend beïnvloed. Daarom is het gesprek over de verhouding tussen ecosystemen en mensen zo belangrijk.

Dat verhaal, en specifiek dat van ons voedsel, is net zo goed deel van de evolutie als het verhaal van de zebra. Ik verheug me dan op een gesprek in de Raad van Advies over hoe we die gezamenlijke evolutie kunnen laten zien op allerlei manieren. De ontwikkeling van ons voedsel, eerst uit de natuur, toen industrieel en nu weer deels dicht bij de natuur. Daarnaast de weg van ons voedsel in onszelf, onze spijsvertering, kringlopen van groot tot klein (aansluitend bij Micropia). Je zou de evolutie van natuur en mens sterker kunnen verbinden in de tuin zelf, van Planetarium en Micropia (ontstaan van het leven), via de evolutie van dieren (insecten, reptielen, vogels, zoogdieren) naar de mens. Ik zie een soort evolutieroute voor me die mensen kunnen bewandelen. In dat verhaal hoort het begrip domesticatie: wij mensen hebben dieren en planten getemd, van gras tot tarwe, van wilde koe tot tamme koe, en daardoor fundamenteel veranderd. Dus daar hoort een perkje met wilde grassen naast gedomesticeerde huidige planten. En daar leer je wat quinoa is of haver, of algen zijn, en kun je ze proeven.

Voor mij is ARTIS daarom een unieke plek om naast de natuurlijke evolutie ook die van de mensen en hun voedsel zichtbaar en voelbaar te maken.



In het weekend nadat de eerste foto ooit van een zwarte gat werd getoond konden bezoekers in het ARTIS-Planetarium een reis van 55 miljoen lichtjaar maken om het gat van dichtbij te bekijken

2

Steun ARTIS

ARTIS als plek van samenkomst

ARTIS kent vele plekken om een evenement of bijeenkomst te organiseren. Van een lezing in de Collegezaal tot trouwen in de Blauwe Sterrenzaal. De opbrengsten van evenementen dragen bij aan het behoud van ARTIS. Gelukkig wisten ook in 2019 weer veel bedrijven en particulieren ARTIS te vinden als plaats van samenkomst.

ARTIS weet zich voor een zakelijke en particuliere doelgroep goed te onderscheiden van andere locaties in Amsterdam door de unieke locaties in het park, de diversiteit in locaties, maar ook door het zakelijke aanbod dat uiteenloopt van unieke vergaderzalen tot bijzondere bedrijfsuitjes. De Hazelaar is een nieuwe buitenlocatie, midden in het park. En de arrangementen worden sinds in 2019 in een nieuwe vorm aangeboden, waardoor er meer pakketten werden afgenomen. De bezoekers hebben een completere dag (met lezing, rondleiding of ARTIS-spel) en ARTIS meer inkomsten. Ook zien we tot ons plezier steeds meer aanvragen voor evenementen van sponsorpartners.

ARTIS als goed doel

Steun aan ARTIS is van onschatbare waarde voor de verzorging van de dieren en planten, de instandhouding van het monumentale ARTIS, natuur- en milieueducatie, internationale fok- en herintroductieprogramma's en natuurbehoud. Als stichting zonder winstoogmerk kan ARTIS haar missie en visie en maatschappelijke doelstellingen alleen realiseren als iedereen daarbij helpt. Gelukkig zien wij ons gesteund door vele particulieren en partners zoals vermogensfondsen, overheden en bedrijven. ARTIS is alle particulieren en partners die in 2019 hielpen zeer erkentelijk.

Sinds 2014 is ARTIS opgenomen in het Museumregister, en in 2015 is ook ARTIS-Micropia na een audit opgenomen in dit register. ARTIS is in 2008 door de Belastingdienst aangemerkt als een culturele ANBI, een Algemeen Nut Beogende Instelling. Deze instellingen zijn vrijgesteld van schenkings- en successierechten. Bovendien is ARTIS door het CBF erkend.

Het Centraal Bureau Fondsenwerving (CBF) houdt alle mogelijke gegevens bij over fondsenwerving en goede doelen in Nederland en beoordeelt het bestuur en het beleid van deze goede doelen. Het let bijvoorbeeld op de organisatiestructuur en het beheer van de financiën. Het CBF kijkt ook of er duidelijkheid bestaat over de doelstellingen en de activiteiten, of de organisatie transparant is en of het geld van donateurs ook echt bij het goede doel terecht komt. Wanneer u geld geeft aan ARTIS, weet u dat het goed wordt besteed.





Steun voor het ARTIS-Groote Museum

ARTIS vernieuwt en restaureert het Groote Museum, het eerste en meest imposante ARTIS-gebouw. Hier wil ARTIS in de toekomst de verbondenheid van alles dat leeft op aarde centraal stellen. Het museum ontstond in het midden van de 19de eeuw als tentoonstellings- en bijeenkomstplaats voor het Genootschap Natura Artis Magistra. Nu wordt dit meesterlijke gebouw grondig gerestaureerd en gerenoveerd, zodat het Groote Museum weer door het publiek kan worden beleefd. ARTIS wil dit prachtige monument haar belangrijke rol teruggeven en de oude functies van samenkomst en het bestuderen van natuur nieuw leven inblazen. ARTIS is een financieel gezonde organisatie die de afgelopen tien jaar uitsluitend zwarte cijfers heeft geschreven. Het kan echter grote restauratieprojecten zoals die van het Groote Museum niet uit de eigen exploitatie dekken. Een beperkt deel van de restauratiekosten kan uit de eigen cashflow worden gefinancierd, maar het overgrote deel zal via fondsenwerving gedekt moeten worden.

De afgelopen jaren heeft ARTIS al veel geworven voor deze grote restauratie. Het totaal van de renovatie- en restauratiekosten van het Groote Museum-gebouw bedraagt € 23,7 miljoen. De basis van de financiering is gelegd door een ruime bijdrage van de BankGiro Loterij. ARTIS heeft ook steun gekregen van de Rijksdienst voor het Cultureel Erfgoed en het Ministerie van Economische Zaken. Inmiddels heeft ARTIS € 12,2 miljoen ontvangen aan toezeggingen van subsidiënten, fondsen en particulieren. ARTIS investeert zelf € 6,25 miljoen uit eigen middelen en daarbovenop nog € 5,25 miljoen bestaande uit een hypotheek bij het Nationaal Restauratiefonds.

Wij zijn verheugd met de steun van het Drs. Cor Van Zadelhoff Fonds. Dit fonds vermeerderd iedere gift voor het Groote Museum met 25 %. Bij elke euro een kwartje erbij.

Kring ARTIS-Groote Museum

De Kring ARTIS-Groote Museum bestaat uit de donateurs die bijdragen aan de restauratie van het Groote Museum. De Kring wordt actief betrokken bij de realisatie van het Groote Museum. In 2019 is de tweede fase van de restauratie afgerond. Het exterieur is geheel gerestaureerd. De leden van de Kring ARTIS-Groote Museum konden de voortgang van de bouw zelf bekijken tijdens een speciale Kringbijeenkomst in het museum in oktober.

Financieel overzicht Groote Museum

Renovatie- en restauratiekosten Groote Museum (inclusief ontwikkelkosten)	€ 23.709.000
Nationaal Restauratiefonds	€ 5.250.000
BankGiro Loterij	€ 4.500.000
Eenmalige bijdrage gemeente Amsterdam	€ 2.300.000
Ministerie van Economische Zaken	€ 1.928.000
Rijksdienst voor het Cultureel Erfgoed	€ 1.254.000
drs. Cor Van Zadelhoff Fonds	€ 725.000
Fondsen en subsidies	€ 600.000
Stichting TBI Fundatie	€ 400.000
VSBfonds	€ 400.000
Prins Bernard Cultuurfonds	€ 100.000
Stichting Dioraphte	€ 75.000
M.A.O.C. Gravin van Bylandt Stichting	€ 50.000
DoCo Charitas	€ 50.000
ARTIS - eigen investering	€ 2.077.000
Schenkingen particulier	€ 2.501.400
Totaal dekking	€ 22.210.400
Benodigde schenkingen en donaties	€ 1.498.600

Overheden

In 2019 steunden diverse overheden ARTIS. Het Nationaal Restauratiefonds maakt, naast de restauratie en renovatie van het Groote Museum, ook de restauratie en renovatie van het ARTIS-Aquarium mede mogelijk.

De gemeente Amsterdam, de provincie Noord-Holland en het ministerie van Economische zaken ondersteunen de vernieuwing van ARTIS.

De Rijksdienst voor het Cultureel Erfgoed omarmt de visie van ARTIS op het beheer en (her)bestemming van rijksmonumenten en ondersteunt de restauratie van het Groote Museum. Daarnaast ontving ARTIS een bijdrage uit de eenmalige regeling Iconische Rijksmonumenten. Deze bijdrage kan naar eigen inzicht besteed worden aan de restauratie van de 27 rijksmonumenten die ARTIS rijk is. In 2019 ontving ARTIS ook een substantiële bijdrage in het kader van de Subsidieregeling Instandhouding Monumenten. Deze bijdrage is niet bedoeld voor de restauratie van de rijksmonumenten maar juist voor het reguliere onderhoud.

Fondsen en loterijen

Het VSBfonds ondersteunt projecten die cultureel erfgoed toegankelijk maken voor een groot of nieuw publiek. Vooral wanneer dat bijdraagt aan bewustzijn van de eigen culturele en cultuurhistorische context. De visie van het VSBfonds sluit naadloos aan bij de invulling die ARTIS geeft aan de restauratie van het Groote Museum en eerder ook de Ledenlokalen. Daarom ondersteunt het VSBfonds de restauratie en herbestemming van beide monumenten en het herstel van de historische parkstructuur.

De BankGiro Loterij was de eerste organisatie die enthousiast werd voor de plannen om het rijksmonument het Groote Museum een nieuwe toekomst te geven. Ook in 2019 werkten de BankGiro Loterij en ARTIS samen en werden deelnemers aan de loterij geworven waarvan de inleg ten goede komt aan projecten zoals de realisatie van het nieuwe verblijf van de zwarte slingerapen.

De totale opbrengst van dit geormerkt werven bedroeg in 2019 € 735.928,- De M.A.O.C. Gravin van Bylandt stichting steunt naast de restauratie van het Groot Museum ook de ARTIS-leerstoel Cultuur, Landschap en Natuur aan de Universiteit van Amsterdam. Deze steun maakt het voortbestaan van deze belangrijke leerstoel mogelijk.

Stichting TBI Fundatie ondersteunt de restauratie van het Groot Museum. In haar subsidiebeschikking is de wens opgenomen dat ARTIS tijdens de restauratie veel ruimte biedt aan leerling-restaurateurs. Zo dragen TBI Fundatie en ARTIS samen bij aan het opleiden van een nieuwe generatie restaurateurs.

ARTIS is bijzonder dankbaar dat de leden van het Mokums Mecenaat, de Amsterdamse geefkring van het Prins Bernhard Cultuurfonds, de restauratie van de Keizerstrap in het rijksmonument Groot Museum als jaarproject 2018 omarmen. De leden van het Mokums Mecenaat treden hiermee in de voetsporen van de 19de-eeuwse Amsterdamse leden van het Koninklijk Zoölogisch Genootschap Natura Artis Magistra die met hun bijdrage de realisatie van deze unieke dubbele vlindertrap mogelijk maakten.

ARTIS is ook gelukkig dat het Dinamofonds, Stichting Gansoord, de Ribbink Van den Hoek familiestichting, het Dr. Hendrik Mullerfonds, het BPD Cultuurfonds en het Prins Bernhard Cultuurfonds de restauratie van het Groot Museum ondersteunen.

De financiële steun van Stichting Goede Doelen Nh1816 is bij de ontwikkeling van nieuwe verblijven voor de jaguars, de Bennett wallaby's en de zwarte slingerapen van cruciaal belang geweest. Deze nieuwe verblijven zouden niet tot stand zijn gekomen zonder de steun van partner Nh1816. Nh1816 Verzekeringen neemt haar maatschappelijke verantwoordelijkheid serieus. Een deel van de winst die het bedrijf maakt, geeft zij terug aan de samenleving. ARTIS is heel dankbaar dat de Stichting Goede Doelen Nh1816 heeft uitgesproken structureel te ondersteunen. Een betrokkenheid die zich in 2019 vertaalde in een partnerschap in de ARTIS-Zoomeravonden waardoor ruim 5.000 leden van de coöperatie in de zomer naar ARTIS kwamen.

De activiteiten van de ARTIS-Academie worden ondersteund door het LiraFonds, de stichting NUT Amsterdam en door de Cordius stichting. Deze laatste stichting ondersteunde ook de Zomerschool die ARTIS in samenwerking met Fawaka organiseerde. Daarnaast ondersteunden ook De Goede Doelenstichting en het Thurkow Fonds de doelstellingen van ARTIS.

ARTIS werd aangenaam verrast door een bijdrage van de Barbara Eveline Keuning Stichting. De bijdrage is bestemd voor de activiteiten die ARTIS ontplooit op het gebied van dierenbescherming. Daarbij moet gedacht worden aan het uitzetten van vale gieren op Sardinië of het vergroten van de populatie knoflookpadden in Nederland.

De Stichting Virtutis Opus steunt ARTIS met een bijzonder ruimhartige bijdrage voor de educatieve inrichting van het Groot Museum en de vernieuwing van het binnenverblijf van de olifanten.

Particuliere steun

Alle steun is onmisbaar voor ARTIS. Wij zijn dan ook dankbaar zoveel steun te ontvangen van particulieren. Mensen dragen op veel verschillende manieren bij. Van schenkingen en adopties van dieren of bomen in het park tot mensen die zich aan ARTIS verbinden als Vriend of als lid van de ARTIS-Kring.

Dankzij de 1.432 Vrienden van ARTIS is er € 131.822,- bijgedragen voor de noodzakelijke vernieuwingen in ARTIS. Voor de Vrienden van ARTIS organiseert ARTIS tweemaal per jaar een speciaal evenement. Om elkaar te leren kennen en de Vrienden te bedanken voor hun betrokkenheid en steun. De Vrienden van ARTIS dragen bij aan belangrijke vernieuwingen zoals het nieuwe verblijf voor de slingerapen en daarom is besloten de jaarlijkse vriendenbijeenkomst in 2019 samen te laten vallen met de officiële opening van dit verblijf op donderdag 27 juni in ARTIS. In het najaar hield ARTIS-dierenarts Martine van Zijll Langhout een lezing voor de Vrienden. Ze vertelde over haar wereld waarin zoogdieren, vogels, reptielen, amfibieën en zelfs slakken haar patiënten zijn. Een olifant laat zich niet zomaar in de mond kijken, temperaturen of de buik voelen. En hoe kan je een vis onder water verdoven en zelfs opereren?

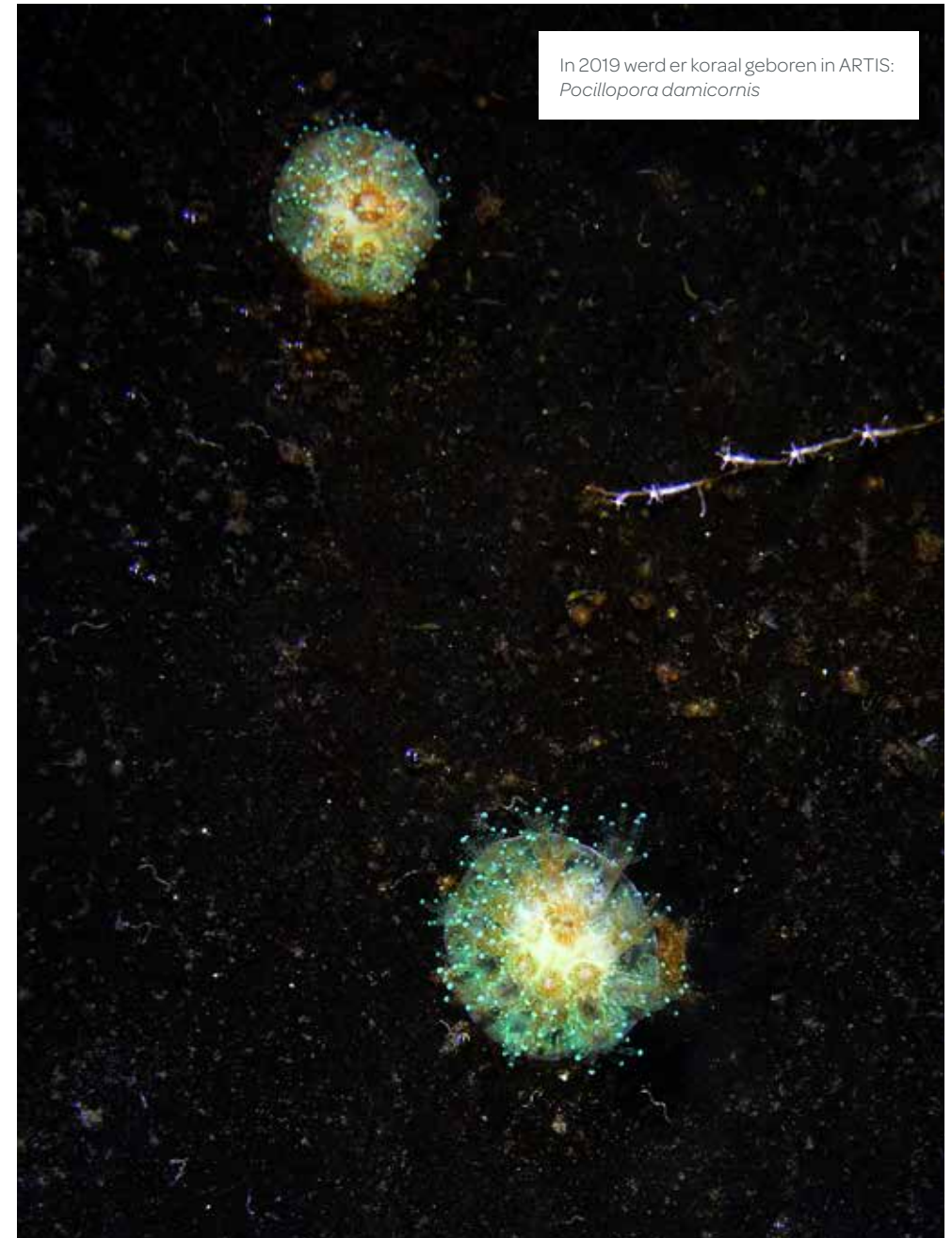
Ook geldt voor veel dieren in ARTIS dat ze levensgevaarlijk zijn. Hoe kun je een wild dier dan toch onderzoeken en behandelen?

We hebben de leden van ARTIS via een acceptgiro bij het tijdschrift gevraagd om een bijdrage voor vernieuwingen in het ARTIS-Park. We kregen tot onze vreugde 497 donaties, wat neerkwam op een bedrag van ruim € 21.000. We hebben in 2019 ook op een nieuwe manier in het park geworven: door middel van betaalapp Tikkie op onder andere de bouwdoeken rondom het nieuwe verblijf van de goudwanggibbons.

In 2019 traden zeven nieuwe leden toe tot de ARTIS-Kring van het Koninklijk Zoölogisch Genootschap Natura Artis Magistra. Tijdens een Kringbijeenkomst in maart keken de kringleden in de spiegel en zagen daar niet zichzelf, maar de kringgenoten uit de 19de eeuw. Wie waren zij, wat inspireerde hen en waarom doneerden ze bijzondere stukken aan Genootschap Natura Artis Magistra? ARTIS-Kringleden vertelden kringgenoten over hun voorgangers en gaven hen een gezicht. Hoogtepunt was ook in 2019 het jaarlijks kamperen op/in ARTIS. Tijdens de langste dag van het jaar werd de kortste nacht van het jaar in het park doorgebracht. Op zaterdag 16 november 2019 kwamen de kringleden traditiegetrouw samen op de oprichtingsdatum van de ARTIS-Kring. Dit jaar in de Robbenzaal voor een feestelijke soiree rond het thema (onder) water.

Nalatenschappen

We zijn bijzonder dankbaar dat mensen aan ARTIS denken als ze hun testament opmaken en hiermee helpen bij het voortbestaan van ARTIS. Nalatenschappen en legaten zijn een belangrijke steun voor ARTIS. Zonder die steun zouden de vernieuwingen in het park niet gerealiseerd kunnen worden. ARTIS is dan ook heel dankbaar voor de € 3.717.023,- die we in 2019 uit nalatenschappen en legaten hebben mogen ontvangen.



Partners

Partnerschappen

In 2019 kon ARTIS weer rekenen op steun vanuit het bedrijfsleven, in de vorm van het delen van kennis, het beschikbaar stellen van materialen en diensten, en financiële betrokkenheid. Sponsorpartners helpen bij het realiseren van de missie en visie en ambities van ARTIS op het gebied van duurzaamheid, erfgoed, educatie, dierenwelzijn, internationale fok- en herintroductieprogramma's en natuurbehoudprogramma's.

Zo hielpen meerdere partners de horeca van ARTIS verduurzamen. De ambities van ARTIS binnen de horeca gaan verder dan alleen voedsel en drank. Zij gaan ook over een circulaire benadering met als doelstelling de vermindering van afval en CO₂-uitstoot. Sinds enige jaren is Vermaat Groep verantwoordelijk voor de horeca in het ARTIS-Park. Bij voorkeur kiest Vermaat voor biologisch geproduceerd voedsel, lokale producten (minder transport) en minder vlees. Alternatieven zoals bonen en groente in bijvoorbeeld burgers zijn gezond en smakelijk. Ook is er aandacht voor de circulaire benadering bij de voedselproductie en -consumptie. Op het koffiedik van ARTIS werden oesterzwammen geproduceerd die Vermaat verwerkte in de burgers. Samen met ARTIS vertelt Vermaat over de oorsprong van de ingrediënten en hoe we ons voedsel zo duurzaam mogelijk kunnen maken. Vermaat voert de veranderingen in het assortiment geleidelijk in. In gerechten zal vlees en vis hooguit als garnering worden aangeboden; smakelijke groentegerechten voeren de boventoon. Vermaat wil samen met ARTIS ook de afvalstroom reduceren. In 2019 was de horeca vrij van petflessen.

ARTIS is zeer dankbaar dat steeds meer bedrijven haar missie en visie ondersteunen en zich aan ARTIS hebben verbonden in de vorm van een adoptie. Vaak is dit de adoptie van een dier, maar in 2019 verbonden ook steeds meer bedrijven zich aan de tuin.

ARTIS-Micropia

De partners van ARTIS-Micropia voelen zich inhoudelijk zeer betrokken bij de missie van het museum en het onder de aandacht brengen van microbiologie bij een brede doelgroep. Om haar maatschappelijke taken te kunnen vervullen, zoekt Micropia haar partnerschappen bij innovatieve bedrijven.

In 2019 presenteerden Micropia en DSM in het kader van 150 jaar DSM de experience Klein Leven, Grote Impact: Microben Bepalen Onze Wereld. Deze tijdelijke tentoonstelling, op de locatie van DSM in Delft, was speciaal ontwikkeld door de makers van Micropia. Het is voor het eerst dat Micropia de onzichtbare wereld van micro-organismen ook zichtbaar maakte buiten het museum. Met de Amsterdamse bierbrouwer Oedipus werd een wild microbenbier gebrouwen: Wild Microbe Ale. Het bier is gemaakt met gist gevangen bij het Insectarium in ARTIS. Tijdens een safari door het ARTIS-Park nam de microbioloog van Micropia monsters op verschillende plekken, waaronder het olifantenverblijf, het Vlinderpaviljoen en de eetbare tuin. De gevangen *Pichea*-gist werd opgekweekt in het laboratorium van Micropia en na enkele weken meegegeven aan de bierbrouwer. Oedipus heeft er Wild Microbe Ale mee gebrouwen, een speciaal bier met de aroma's van perzik en abrikoos en een frisure twist. De Wild Microbe Ale was een 'limited edition' verkrijgbaar in Micropia, op de ARTIS-Zoomeravonden en bij bierspecialzaken en cafés in de buurt van Micropia.

In samenwerking met het Rijksinstituut voor Volksgezondheid en Milieu (RIVM) onthulde Micropia de nieuwe museale opstelling 'Kieskeurige kuurtjes'. Aansluitend bij de World Antibiotic Awareness Week van de World Health Organisation (WHO), daagt Micropia bezoekers uit een zieke patiënt te helpen en de juiste behandeling te kiezen. Zo kun je ontdekken wanneer en hoe je antibiotica het beste kunt gebruiken.

ARTIS is de volgende adoptanten dankbaar voor hun steun in 2019:

Adoptanten	Dier	Adoptanten	Dier
't Saense Parkethuys	kleine panda	CTSN Group	kameel
4Technici	hamerkop	De Bijenkorf	bijenkorf
Aannemingsbedrijf C. de Kwaadsteniet B.V.	Japane kraanvogel	De Vier Elektromotoren	kea
Adatum Telecom & ICT B.V.	Bennett wallaby	Dear Amsterdam	gestreept stinkdier
Aeroprint	trompetzwaan	DekaMarkt Supermarkten B.V.	rode vari's
Amsterdam Marriott hotel en Renaissance hotel (leisure)	netgiraffe	Delfgou	rendier
Amsterdam Teleport Hotel	mandril	DG Rubber Holland B.V.	kea
Amsterdamse Glashandel van Beemdelust B.V.	glasvleugelvinder	DPG Media	wasbeer
Amstone Taxes Lawyers B.V.	Afrikaanse pinguïnkoppel	Dreamcatch B.V.	Afrikaanse pinguïnkoppel
Andantino	westelijke laaglandgorilla	Duyts Bouwconstructies	roelroelpaar
Arbo Unie	netpythons	Eliplife	twee Alpensteenbokken
Art hotel Spaander	roze pelikaan	Elspec	sidderalen
Balans Casemanagement B.V.	Alpensteenbok	Endymion Amsterdam	axolotl
Betonatelier B.V.	Alpensteenbok	Euro BHV B.V.	keizertamarin
Beveco Gebouwautomatisering B.V.	kameel	First Line Security	sneeuwuil
Binnenstad Advocaten	Afrikaanse pinguïnkoppel	Flevo Security	groene wateragame
Boon Edam	Zuid-Afrikaanse struisvogel	FLYERALARM GmbH	jaguar
Bouwteam P & O	stokstaartjes bij gorilla's	Fort Advocaten	vale gieren
Bovertis	kameleon	Frigo Nieuw Vennepe B.V.	Afrikaanse wilde hond
Brouwerij 't IJ	Zuid-Afrikaanse struisvogel	Frisian Motors B.V.	Thomsongazelle
Canon Business Centre	chimpansee	G4S Cash Solutions B.V.	stokstaartje bij de gorilla's
ChipSoft	mandril	G4S Security Services B.V.	stokstaartje
CSU Cleaning	chimpansee	Galeria Kaufhof GmbH (HBC)	drie Hudson Bay wolven
		Gebro B.V. Aannemingsbedrijf 2	rode vari's
		Gemeente Purmerend	sneeuwuil
		Geofoxx	hamerkop
		GewoonMaurice	Mombassa treinmiljoenpoot
		Graphit BV	Afrikaanse pinguïnkoppel

Adoptanten	Dier	Adoptanten	Dier
Greenlink	Aldabra reuzenschildpad	Marodan B.V.	Hudson Bay wolf
GS1 Nederland	Grévy-zebra	Matise	mandril
Hazet	wasbeer	Mattens Register Accountants	zwartstaartprairiehondjes
HealthCareAuditing B.V.	stokstaartje	Maykin Media	zwarte kuifmakaak
Hellebrekers Technieken	water bij de Californische zee-leeuwen	Meerleveld	Hudson Bay wolf
HMH group	stokstaartje	Meijers	Aldabra reuzenschildpad
De Koninklijke Industriele Groote Club	sneeuwuil	Meubelspuitery Van der Wolf	mandril
HSH Huurman Schilderwerken	Afrikaanse pinguïnkoppel	Mevrouw M.M. Voûte-De Gaay Fortman	blauwe pijlgifkikkers
IBS Capital Allies	Aziatische olifant	Miedema-AGF	mandril
IJbouw	lepelaars	Moos (Brainich)	zwarte slingerapen
Ilomar Agencies B.V.	zeewater	MSB Vastgoedonderhoud B.V.	Grévy-zebra
ING Groep	leeuwen	Mullervisual	chimpansee
IP Parking	kleine panda	Vattenfall	Afrikaanse pinguïnkoppels
Jumbo Supermarkten B.V.	westelijke laaglandgorilla	Nijssen Fourages B.V.	piranha's
Kantjil & De Tijger	kleine kantjil	Noord Hollandse Glascentrale B.V.	goudwanggibbon
Kiwa Compliance	Afrikaanse pinguïnkoppel	Olfasense	Zuid-Amerikaanse tapir
Klimavision B.V.	sidderaal	OLVG	chimpansee
Koffiebranderij "de Amstel"	hazelaar	Operatandarts Roelant de By	Bennett wallaby
Kooij Laminations	glasvleugelvinder	ORAM	koralen
Koopmans TBI (V.O.F. De nieuwe plantage)	grote textorwever	ORTEC	Afrikaanse pinguïnkoppel
Köster advocaten	rode ibis	OTH Architecten	fennek
Landman Hoevelaken B.V.	stokstaartje	Painting Holland Groep	Pinché-aapje
Lebrun	stierkophaai	Parlevliet & Van der Plas	Afrikaanse pinguïnkoppel
Lexence advocaten	grote koedoe's	Patina	chimpansee
Logistiek Optima Forma (L.O.F.) B.V.	kameel	Phanta Vision	zeepaardjes
Malenstein Air B.V.	stokstaartje	Prisma Groep	kunekune varken
Marina De Wilgenhoek B.V.	mandril	Psychologen Praktijk Putten	Amerikaanse amberboom
		Quatfass Foundation	Aziatische olifant

Adoptanten	Dier	Adoptanten	Dier
Randstad Elektrotechniek	Dianameerkat	Troostwijk Taxaties B.V.	Tête-a-tête stoel
Randstad Elektrotechniek	witgezichtsaki	Unica Installatietechniek	ringstaartmaki
Rein en Fijn B.V.	mandril	Van Aalsburg B.V.	kwak
Roskam	Afrikaanse pinguïnkoppel	Van der Valk Hotel Amsterdam-Amstel	reuzentoekan
Saan Foundation	netgiraffe	Van Dorp Installaties	Jan-van-gent
Sakata Ornamentals	Minangkabause huisje & anoa	Van Meeuwen Holding B.V.	Afrikaanse pinguïnkoppels
Schadenberg	Bennett wallaby	VBVB ICT	brilbladneusvleermuis
Schadenberg	Afrikaanse pinguïnkoppel	Verenigde bedrijven Jansen - Wijsmuller & Beuns	westelijke laaglandgorilla
Schagen groep	Aziatische olifant	VGA Verzekeringen	sneeuwuil
Schilder & Zo	margay	Vinura	koningspython
SDR Elektrotechniek B.V.	Aziatische olifant	VKS nv	lama
Senz° International B.V.	Thomsongazelle	VOLA Nederland B.V.	Europese kraanvogel
Soops	uilvlinder	Volkert Makelaardij	Chileense flamingo
Sourcewell	stokstaartje	Waterschap	Exhibit Plastic soep
Speelplan B.V.	Himalaya glansfazant	Waterschap	Amsterdamse gracht
Stroomzat	sidderaal	Weste Bezit Maatschappij B.V.	zwarte kuifmakaak
STS Engineering B.V.	algazel	Wienerberger B.V.	Alpensteenbok
Sumatra Software	Sumatraan	Wintertaling	talingen
Swart installatietechniek B.V.	goudwanggibbon	Wire Weaving Dinxperlo	hyacinthara
TAM	blimbing boom	Wurfbain Polymer B.V.	witkraagjivogel
Tapir Tape	Zuid-Amerikaanse tapir	Yip Management NL	westelijke laaglandgorilla
Teeuwissen	Madagaskar daggekko	Young Facility B.V.	zwarte kuifmakaak
The Lancaster Amsterdam	Chileense flamingo	Ypma	beverratten
Thyssenkrupp Liften B.V.	twee Alpensteenbokken	Zwartjes van 1883	Californische zeeleeuw
ToekomstGroep	groenvleugelara		
TRAJECT Adviseurs & Managers B.V.	noordelijke witwangdwergooruil		
Triple Solar B.V.	zonneral		

Sponsorpartners

Nh1816	Dierenwelzijnspartner
Royal Haskoning DHV Nederland B.V.	Duurzaamheidspartner
Waterschap	Duurzaamheidspartner
Vermaat Groep	Kennispartner duurzame horeca
AkzoNobel B.V.	Partner erfgoed
BASF	Partner Micropia
Bierkoning	Partner Micropia
Chrisal	Partner Micropia
Corbion	Partner Micropia
DSM	Partner Micropia
FrieslandCampina	Partner Micropia
GGD Amsterdam	Partner Micropia
Ministerie van Volksgezondheid, Welzijn en Sport (VWS)	Partner Micropia
MLDS	Partner Micropia
Oedipus	Partner Micropia
RIVM	Partner Micropia
Vrije Universiteit (VU)	Partner Micropia
Yakult	Partner Micropia
2Food	Partner duurzame horeca
Bocca Coffee	Partner duurzame horeca
Donna Italia NL	Partner duurzame horeca
GRO Green Recycled Organics	Partner duurzame horeca
Van Geloven	Partner duurzame horeca

3

Bericht van de Raad van Toezicht

Al sinds haar oprichting in 1838 heeft ARTIS tot doel het 'bevorderen van de kennis der natuurlijke historie op eene aangename en aanschouwelijke wijze'. Sinds de beginjaren heeft ARTIS zich ontwikkeld tot de plek die ze nu is, waar natuur, cultuur en erfgoed samenkomen. Het is uitgegroeid tot een instituut van belang voor de stad Amsterdam en voor heel Nederland.

Wij zijn trots op het feit dat ARTIS in 2019 een recordaantal bezoekers en een recordomzet heeft gerealiseerd.

In 2019 stonden er voor zowel de vijf reguliere en formele vergaderingen als de informele bijeenkomsten van de Raad van Toezicht met de directeur en de manager bedrijfsvoering een aantal belangrijke onderwerpen op de agenda:

- Goedkeuring jaarverslag en jaarrekening 2018 en bespreking van het accountantsverslag.
- Management letter accountant.
- Periodieke evaluatie functioneren van de externe accountant.
- Monitoring Operationeel Plan 2019 en goedkeuring Operationeel Plan 2020.
- Ontwikkeling Masterplan ARTIS 2030, (toekomstige) Projecten, projectbeheersing, voortgang, budget(bewaking) waaronder het ARTIS-Groote Museum, ARTIS-Aquarium en de ARTIS-Bibliotheek (funderingsherstel, inrichting en installaties).
- Naleving toepasselijke governance codes ARTIS (Cultuur, ANBI etc.).
- ARTIS-organisatie (onder meer herziening arbeidsvoorwaarden, vacatures op niveau management team en evaluatie herstructurering 2018).
- Toetsingscriteria/vereisten samenwerkingspartners.

Naast bovengenoemde onderwerpen wordt de Raad maandelijks vanuit de directeur schriftelijk op de hoogte gehouden van de belangrijkste ontwikkelingen binnen ARTIS en de voortgang op grote projecten. Daarnaast ontvangt de Raad van Toezicht de maandrapportages.



De Raad van Toezicht laat zich tevens door de directeur, management en medewerkers voorlichten over belangrijke processen en onderwerpen voor ARTIS. In 2019 is er hierbij veel aandacht besteed aan de aanpak en ambities op het gebied van onder meer de fondsenwerving, ARTIS rookvrij en duurzaamheid.

De Raad van Toezicht heeft, na een kennismakingsgesprek met de Ondernemingsraad, Dani Bicker Caarten aangewezen als contactpersoon. Er heeft een algemene gang van zaken vergadering plaatsgevonden.

Binnen de Raad was in 2019 één commissie actief. De financiële commissie vergaderde vijf keer. Bij twee vergaderingen was de externe accountant aanwezig ter bespreking van de jaarrekening 2018, het accountantsverslag 2018, het IT-audit rapport 2018 en het controleplan en de management letter 2019. In de financiële commissie is daarnaast meerdere keren overleg en afstemming geweest over risico-analyses, het proces van projectbeheersing, de uitgangspunten voor financiering, en liquiditeitsbeleid en -prognoses, mede in verband met de financierbaarheid van toekomstige investeringen in ARTIS zoals het Groot Museum en het Aquarium. Daarnaast is er aandacht voor de opvolging aan de verbetervoorstellen volgend uit de management letter van de externe accountant en de inrichting van de administratieve organisatie en interne beheersing.



Evaluatie functioneren Raad van Toezicht

In december 2019 heeft de Raad van Toezicht haar eigen functioneren geëvalueerd. Onderwerpen hierbij waren onder meer de Raad in haar rol van toezichthouder, adviseur, werkgever, de vergaderingen, informatievoorziening, samenstelling in termen van bemensing, diversiteit, functieprofielen en taakverdeling (waaronder het functioneren van commissies) en governance aspecten. De Raad houdt jaarlijks een formele evaluatie, afgesproken is dit in 2020 te laten faciliteren door een externe begeleider. Vanuit de evaluatie is een aantal actiepunten benoemd waar in 2020 opvolging aan wordt gegeven. Dit betreft onder meer het verder verbeteren van de vergaderstructuur, het verder versterken van de relatie tussen Raad, management team en organisatie, de aanpassing van de benoemingstermijnen en de benodigde aanpassing van de statuten daarop om deze in lijn te brengen met de Governance Code Cultuur en het instellen van een commissie 'Governance & Organisatie'. Ook zullen in 2020 de banden tussen Raad van Toezicht en Raad van Advies worden versterkt.

Mutaties Raad van Toezicht

Begin 2019 hebben we in verband met het bereiken van de maximale zittingstermijn na negen jaar afscheid genomen van Saskia Reuling als Lid van de Raad van Toezicht. Wij bedanken Saskia voor haar jarenlange inzet voor ARTIS en haar expertise als governance bewaker en betrokkenheid als verbinder tussen de Raad van Toezicht en de Ondernemingsraad. In haar opvolging is voorzien met de benoeming van Dani Bicker Caarten, die gezien haar achtergrond en ervaring een mooie aanvulling is op ons team.

In lijn met de Governance Code Cultuur hebben we in 2019 besloten de termijnen van benoeming en herbenoeming zoals deze vermeld zijn in de statuten (drie keer drie jaar) in lijn te brengen met de Governance Code (twee keer vier jaar). In 2020 zullen we de statuten hierop aanpassen. In de toelichting op de samenstelling van de Raad van Toezicht in bijlage A bij dit jaarverslag is hierop geanticipeerd.



Vooruitzichten

De Raad wil de directeur, management, medewerkers en vrijwilligers van ARTIS bedanken voor hun inzet, gedrevenheid en passie waarmee zij werken aan de ambities van ARTIS en het ook in het afgelopen jaar voor de Raad mogelijk hebben gemaakt hun toezichthoudende taak uit te voeren.

In het vroege voorjaar van 2020 zijn we als samenleving terechtgekomen in een crisissituatie veroorzaakt door het coronavirus. Uiteraard heeft dit een enorme impact op ARTIS. De Raad ondersteunt de aanpak van directie en management en spreekt zijn dankbaarheid uit voor de enorme inzet van alle medewerkers van ARTIS. De Raad heeft alle vertrouwen dat de ARTIS-organisatie in staat is om ook gedurende de coronacrisis de gezondheid van haar medewerkers en de samenleving, het welzijn van de dieren en de toekomst van ARTIS te borgen. De Raad roept dan ook iedereen op tot steun aan ARTIS, juist in deze moeilijke tijden.

15 juni 2020,
Joop Saan (voorzitter)
Jan Buné (vice-voorzitter en lid financiële commissie)
Hélène Pragt (lid financiële commissie)
Dani Bicker Caarten
Paul Luijten

4

Bestuursverslag

Missie

Het inspireren en stimuleren van een breed publiek verantwoordelijk met natuur om te gaan.

Dat doet ARTIS als volgt:

1. Behouden van het erfgoed van ARTIS:
ARTIS is een plek die gecultiveerd en gepreserveerd moet worden. Ze heeft een rijke historie in architectuur en als burgervereniging en vervult al bijna twee eeuwen een belangrijke rol voor de stad Amsterdam. ARTIS wil het publiek met haar park bewust maken van dit culturele en materiële erfgoed.
2. Aanspreken van een breed publiek:
ARTIS is voor iedereen, voor jong en oud en ongeacht sociaal milieu. ARTIS trekt een zo breed mogelijk publiek aan door iedereen op een laagdrempelige en recreatieve manier de natuur te laten ontdekken en beleven. Haar functie als park maakt ARTIS een sociale ontmoetingsplaats voor de bezoekers.
3. Overdragen van kennis over de natuur in brede zin, en inspireren en stimuleren verantwoordelijk met natuur om te gaan:
ARTIS is een educatief instituut waar mensen zowel formeel als informeel leren over de natuur en hun eigen rol daarin. Publiek dat het park bezoekt, wordt geprikkeld en beleeft de natuur doordat zij onontkoombaar dichtbij gebracht wordt, maar er is ook genoeg te ontdekken voor mensen die actief op zoek gaan naar het vergaren van nieuwe kennis. Er is een gelaagd educatief aanbod om eenieder aan te spreken en te inspireren om meer te leren; van bebording en rondleidingen tot schoolexcursies en ARTIS-Academiezingen. ARTIS wil meer bewustwording creëren bij de mens over haar eigen rol in enafhankelijkheid van de natuur.

Visie

ARTIS is een ontmoetingsplek waar we de natuur op een vindingrijke manier dichtbij brengen en debat faciliteren over hoe de mens natuur waardeert, begrijpt en behandelt. Dat doet ARTIS als volgt:

1. Natuur op een vindingrijke manier dichtbij brengen: ARTIS is laagdrempelig en benadert haar educatie op een vindingrijke, gelaagde en recreatieve manier. ARTIS wil het leerproces op creatieve manieren vormgeven. ARTIS zet haar park, dieren, collecties, erfgoed en duurzaam handelen op een optimale manier in om bij een breed publiek kennis over te dragen, de zintuigen te prikkelen en de natuur te laten ervaren. ARTIS brengt de natuur daardoor zowel fysiek als emotioneel en intellectueel dichtbij. Alles wordt gecombineerd met recreatieve elementen om een bezoek aan ARTIS zo leuk mogelijk te maken.
2. ARTIS als ontmoetingsplek en facilitator: ARTIS is een sociale ontmoetingsplek waar veel verschillende mensen samenkomen om zich te verpozen en omte genieten van de natuur. Het park, de lokalen en musea vormen echter ook de basis voor de forumfunctie van ARTIS, waarmee zij debat over de waarde van en omgang met natuur faciliteert. Door haar centrale locatie, haar netwerk, toegankelijkheid voor een breed publiek en rol in de maatschappij, is ARTIS als geen ander instituut in staat natuurproblemen ter discussie te stellen in het maatschappelijk debat. ARTIS verbindt en betreft verschillende externe partijen, zoals andere musea, natuurinstellingen, scholen en duurzame bedrijven. Zo biedt zij hen de gelegenheid kennis en gedachten over de natuur uit te wisselen en te discussiëren over natuurkwesties.
3. ARTIS' voorbeeldfunctie: zelf geeft ARTIS het goede voorbeeld wat betreft de omgang met natuur – bijvoorbeeld wat betreft het duurzaam inrichten van de eigen organisatie, het verzorgen van dieren en planten, het bouwen, restaureren, inrichten en onderhouden van dierverblijven, het recyclen van afval, een duurzaam energie- en waterverbruik, het ondersteunen van natuurbehoud – en is transparant over de resultaten hiervan.

Risico's en onzekerheden

Risico's ten aanzien van de coronacrisis

Het vroege voorjaar van 2020 is Nederland en de rest van de wereld opgeschrikt door het coronavirus (SARS-CoV-2), de veroorzaker van de griep COVID-19. Op 11 maart 2020 heeft de WHO (World Health Organization) de situatie tot een pandemie verklaard.

Met ingang van 16 maart 2020 heeft het ARTIS-park haar poorten moeten sluiten voor publiek als gevolg van overheidsmaatregelen om verdere verspreiding van het coronavirus tegen te gaan. ARTIS-Micropia werd om dezelfde reden al op 13 maart 2020 gesloten. Wel zijn het ARTIS-Park en Micropia op respectievelijk 13 mei en 1 juni 2020 onder strenge voorzorgsmaatregelen open gegaan (op voorintekening en met beperkte aantallen, in tijd en doelgroep verdeeld). Het is niet zeker onder welke omstandigheden ARTIS verder zal kunnen heropenen en welke gevolgen dat heeft voor toegestane bezoekersaantal en -samenstelling en daaraan te verbinden opbrengsten en directe (meer)kosten.

Vanaf het moment van de sluiting werken alle medewerkers die niet cruciaal zijn voor het fysiek draaiende houden van het ARTIS-Park van afstand, zodat vrijwel alleen de dierverzorging, de technische dienst en de hoveniers in de tuin aan het werk zijn.

De financiële gevolgen van de coronacrisis zijn voor ARTIS zeer groot. Alle aan publiek gerelateerde omzet is per 16 maart, en in iets mindere mate in de weken daarvoor, weggevallen. Hierbij valt te denken aan de volgende omzetcategorieën:

- Entree ARTIS-Park
- Entree ARTIS-Micropia
- Evenementen
- Parkeren
- Winkel
- Horeca
- Arrangementen
- Lezingen
- Cursussen



ARTIS heeft een multidisciplinair plan-ahead team opgericht om ARTIS als geheel voor te bereiden op de nieuwe omstandigheden in de anderhalvemeter economie. Dit betreft zowel concrete voorbereidingsacties op een heropening als een strategische verkenning op gevolgen en maatregelen en door het managementteam en directeur daarover te nemen beslissingen op (middel)lange termijn.

De bezoekbeperkingen van het park brengt ARTIS een grote financiële uitdaging om het hoofd te bieden. Het grotendeels wegvallen van de omzet zorgt voor een drastische inkomstendaling terwijl kosten voor een meer dan evenredig deel doorlopen. Als gevolg daarvan voorziet ARTIS een aanzienlijk dalende liquiditeit. ARTIS neemt mitigerende maatregelen door het schrappen van activiteiten en budgetten en door het actief benaderen van leveranciers om binnen de grenzen van hun mogelijkheden bij te dragen aan het voorkomen van meer financiële schade voor ARTIS. Daarnaast is ARTIS in gesprek met overheden om analoog aan andere bedrijfstakken, naast gebruik te maken van de (verlengde) Tijdelijke Noodmaatregel Overbrugging voor Werkgelegenheid (NOW), voor andere vormen van (omzet)compensatie in aanmerking te kunnen komen. Met de huidige kennis schat ARTIS op basis van een realistisch scenario als gevolg van de coronacrisis een omzetverlies van € 15 miljoen te leiden.

Uitgangspunt daarbij is de mogelijkheid in juni verder gefaseerd te kunnen openen met stringente beperkingen op het gebied van bezoekersaantallen en -samenstelling en op het gebied van de te nemen preventieve maatregelen ter voorkoming van besmettingsgevaar. De verwachting is ook dat het internationale toerisme tot de eerste helft van 2021 op een aanmerkelijk lager niveau uitkomt, dan wel geheel uitblijft. Naarmate het park langer beperkt geopend blijft wordt een lager lidmaatschapsaantal verwacht en daarmee lagere vaste opbrengsten tot de seizoenstart in 2021. Doordat binnenlocaties, waaronder een aantal belangrijke horecalocaties, gesloten blijven of met veel lagere capaciteit open zullen zijn, zullen de verwachte horeca-uitgaven van bezoekers en daarmee de pacht opbrengsten voor ARTIS ruim onder het gebruikelijke niveau blijven.

Door pijnlijke maatregelen verwacht ARTIS over 2020 nog een contante kostenbesparing van €7,1 miljoen te kunnen realiseren en zal er een zeer scherp budget voor het jaar 2021 worden opgesteld. Daarnaast is door het managementteam besloten voor een bedrag van € 7,8 miljoen voorlopig te schrappen in voorgenomen investeringen.

Deze effecten brengen gezamenlijk met zich mee dat de liquiditeit van ARTIS met een bedrag van ruim € 6 miljoen meer zal afnemen dan begroot en nog verder zal teruglopen in 2021. In verband met de onzekerheden ten aanzien van het verloop van de coronacrisis is het niet mogelijk een reële inschatting van te maken voor de verdere toekomst en moeten de genoemde getallen het karakter dragen van een toekomstvoorspelling met zorgvuldig doordachte doch onzekere uitgangspunten.



ARTIS beschikt over een contant aangehouden continuïteitsreserve van € 5 miljoen. In samenspraak met de Raad van Toezicht is besloten dat deze onder de huidige omstandigheden aan te wenden voor lopende uitgaven en salarisbetalingen. De verwachting is dat de financiële schade van ARTIS dit bedrag overstijgt en dat ook de vrije kasstroom van ARTIS aangesproken zal moeten worden. ARTIS heeft een goede liquiditeitspositie en is in staat om, met blijvende subsidiesteun van de gemeente Amsterdam, haar voorbestaan ruimschoots langer dan een (boek)jaar te waarborgen. De jaarrekening is om die reden opgesteld volgens grondslagen die passend zijn bij een continuïteitsveronderstelling. Niettemin moet worden gesteld dat de teruggang in liquiditeit desastreuze gevolgen heeft voor de uitvoering van de noodzakelijke vernieuwingsambities.

Overige risico's op het gebied van financiën en bedrijfsvoering

In 2019 is binnen het managementteam en middenkader onder begeleiding van de KAM-coördinator specifieke aandacht besteed aan het nader inventariseren van (inherente) risico's waar ARTIS mee te maken heeft. De risico's die uit deze inventarisatie voortkwamen, variëren naar aard, impact en waarschijnlijkheid en zijn op basis hiervan gecategoriseerd. Er zijn mitigerende maatregelen in kaart gebracht en getoetst aan de huidige bedrijfsvoering. In 2020 zullen deze maatregelen waar nodig worden aangepast en geïmplementeerd.

Een ander risico is de mogelijkheid dat ARTIS onvoldoende fondsen weet te werven om de noodzakelijke vernieuwing en instandhouding van ARTIS voort te zetten – door korting op de overheidssubsidie is ARTIS in hoge mate afhankelijk van fondsenwerving. Daarom zet ARTIS al jaren extra in op fondsenwerving en is in de afgelopen jaren naast een actieve groep bedrijfsmatige partners, zoals adoptanten, ook een grote groep particuliere steungevers geworven. Deze bestaan uit een Kring ARTIS-Groote Museum, de ARTIS-Kring en de Vrienden van ARTIS.

Daarnaast schuilt een risico in de vele grote vernieuwingsprojecten van monumentale gebouwen, zoals het ARTIS-Groote Museum, het ARTIS-Aquarium en de ARTIS-Bibliotheek. Het restaureren en vernieuwen van een monument geeft kans op meerkosten. ARTIS heeft verschillende projectmatige en financiële

procedures ingesteld om deze kosten te kunnen beheersen. Tot slot bestaat er spanning tussen de huidige arbeidsmarkt en de primaire, secundaire en tertiaire beloningsruimte die ARTIS haar medewerkers kan bieden. Daarom besteedt ARTIS, binnen de mogelijkheden die horen bij de maatschappelijke functie van ARTIS, intensieve aandacht aan duurzame inzet en doorstroom van personeel door het aanbieden van trainingen en opleidingen en het optimaliseren van de organisatiecultuur op het gebied van transparantie, vertrouwen en veiligheid.

Externe risico's

De verscherpte maatschappelijke aandacht voor dierenwelzijn en de wijze waarop en snelheid waarmee al dan niet juiste berichten in de wereld worden verspreid, zorgen voor een uitdaging op het gebied van correcte communicatie en responsiviteit vanuit ARTIS om de buitenwereld te informeren. ARTIS is in toenemende mate afhankelijk van stabiele communicatieverbindingen en levering van nutsvoorzieningen. Er zijn maatregelen genomen op het gebied van redundantie en bedrijfszekerheid gedurende kortdurende storingen.

Financiën en governance

ARTIS hanteert een prudent financieel beleid. Liquiditeiten worden aangehouden met inachtneming van de randvoorwaarden die zijn vastgelegd in een treasury statuut. Hierin staat onder meer vermeld dat, gelet op haar instandhoudingsdoelstelling, ARTIS haar middelen uitsluitend in liquide vorm of Nederlandse staatsobligaties mag aanhouden. Binnen ARTIS gelden voorts de normaal te achten financiële richtlijnen en beheersingsprocedures die van een organisatie van deze omvang mogen worden verwacht. Hierbij moet worden gedacht aan aanbestedingsregels en andere procedures van financiële en administratieve aard die jaarlijks door de controlerend accountants op bestaan en werking worden getoetst. De (financiële commissie van de) Raad van Toezicht van ARTIS wordt maandelijks geïnformeerd over de financiële stand van zaken, cash- en resultaatprognoses voor lange en korte termijn en andere indicatoren. Deze informatie wordt tijdens iedere vergadering van de Raad van Toezicht door de directie en de manager bedrijfsvoering toegelicht. ARTIS past de Governance Code Cultuur toe en is compliant.

Communicatie met belanghebbenden

ARTIS is er voor iedereen. Haar bezoekers zijn dan ook haar belangrijkste belanghebbenden. Zonder bezoekers geen ARTIS; en zonder ARTIS geen plek waar midden in Amsterdam de natuur van heel dichtbij beleefd kan worden, en waar mensen geïnspireerd en gestimuleerd worden verantwoordelijk met de natuur om te gaan.

Met haar bezoekers communiceert ARTIS op verschillende wijzen: de ARTIS-leden ontvangen vier maal per jaar een relatietijdschrift, ARTIS genaamd. Dit tijdschrift omvat de hele natuur: van het onzichtbare leven tot het oneindige en de samenhang daartussen, en behandelt actualiteiten en achtergronden op thema's als dieren, planten, microben, het erfgoed, natuurbehoud en duurzaamheid. Ook vernieuwingsprojecten komen hierin aan bod. Nieuwsbrieven houden daarnaast vele niet-leden van ARTIS op de hoogte van actualiteiten en programmering.

Sinds 2019 is ARTIS niet alleen te volgen op Facebook, Twitter en Instagram, maar ook op Instagram stories. Instagram biedt veel mogelijkheden tot interactie met het publiek. Voor de ARTIS-Academie is dit jaar een eigen Facebookpagina opgericht. Hier krijgen volgers naast een overzicht van alle nieuwe Academieprogramma's, ook meer verdiepende artikelen over actuele thema's binnen en buiten ARTIS. Sinds de start van de pagina aan het begin van het nieuwe culturele jaar in augustus is er een online gemeenschap ontstaan van meer dan 1.000 personen.

Particuliere steungroepen, zoals de Vrienden van ARTIS, de ARTIS-Kringleden en de leden van de Kring ARTIS-Groote Museum, ontvangen eigen nieuwsbrieven en worden enkele keren per jaar op ARTIS ontvangen voor bijeenkomsten. Als instituut heeft ARTIS verschillende stakeholders, waarmee zij op verschillende wijzen communiceert. Met haar partners, zowel overheid en fondsen als bedrijven, onderhoudt ARTIS een intensieve relatie.

De partners worden uitgenodigd voor evenementen en relatiedagen en via direct contact op de hoogte gehouden van de voortgang in ARTIS. Ook zij ontvangen het ARTIS-tijdschrift. Met het oog op duurzaamheid wordt geen papieren jaarverslag meer verzonden; wel ontvangen alle partners bericht van het online verschijnen hiervan.

Maatschappelijke en sociale aspecten

ARTIS heeft sociale impact en creëert waarde voor Amsterdam op verschillende gebieden:

- **ARTIS trekt bewoners én bezoekers van Amsterdam.** ARTIS ontvangt jaarlijks een diverse groep van ruim 1,4 miljoen bezoekers.
- **ARTIS' positieve reputatie straalt af op de stad.** ARTIS is een sterk merk met een naamsbekendheid van 99 % in Nederland. Voor binnenlandse bezoekers staat ARTIS voor Amsterdams. Internationaal gezien draagt ARTIS-Micropia, door het winnen van verschillende Europese museumprizen en haar unieke rol als enige microbenmuseum ter wereld, bij aan de reputatie van Amsterdam als wereldstad.
- **ARTIS is de groene long van de stad.** Veel Amsterdammers komen weinig in aanraking met natuur. Voor vele generaties stadskinderen is ARTIS één van de weinige plekken waar zij natuur kunnen beleven, met al hun zintuigen. Het park vormt de context voor alles wat ARTIS is, met meer dan 700 bomen van 200 verschillende soorten. Het is het vroegste, nog bestaande 19de-eeuwse stadspark van Amsterdam. ARTIS is een arboretum en aspirant-lid van de Nederlandse Vereniging van Botanische Tuinen.
- **ARTIS' vrij toegankelijke Artisplesin is een trekpleister in de stad.** In 2014 gaf ARTIS een deel van haar ruimte, 'terug' aan de stad door het Artisplesin vrij toegankelijk te maken.
- **ARTIS brengt historie terug in Amsterdam.** ARTIS werkt aan het in ere herstellen van de parkstructuur van het 19de-eeuwse stadspark. In het ARTIS-Park staan 26 rijksmonumenten en een gemeentelijk monument, die zijn of worden gerestaureerd.

Sociale impact

- **ARTIS biedt participatieplaatsen aan mensen met een afstand tot de arbeidsmarkt.** ARTIS werkt samen met Pantar Amsterdam op het gebied van participatieplaatsen en werkervaringsplaatsen voor mensen met een afstand tot de arbeidsmarkt. Jaarlijks werken zo'n 15 mensen per dag via Pantar in ARTIS.
- **ARTIS heeft voor haar vele vrijwilligers een sociale functie.** ARTIS kan niet zonder haar ruim 300 vrijwilligers, het grootste aantal van alle culturele instellingen in Amsterdam. Vrijwilligers zijn net als medewerkers onderdeel van ARTIS.
- **ARTIS biedt als leerbedrijf veel stageplaatsen.** ARTIS is een leerbedrijf en een geliefde plaats om stage te lopen. Dit ondersteunt de educatieve doelstellingen.
- **ARTIS geeft tot 75 % korting aan (Amsterdamse) studenten.** ARTIS vindt het belangrijk dat ook de studentendoelgroep het ARTIS-Park kan bezoeken. Het ARTIS-studententarief geldt voor studenten van diverse Amsterdamse onderwijsinstellingen. In ARTIS-Micropia krijgen studenten tot 50 % korting.
- **ARTIS-hoogleraren van Amsterdamse universiteiten verzorgen college-reeksen.** De ARTIS-Academie verzorgt jaarlijks een gevarieerd programma voor studenten en belangstellenden om in ARTIS hun kennis te verrijken.
- **ARTIS biedt kwetsbare groepen kortingen of gratis toegang.** ARTIS spant zich in om kwetsbare sociale groepen ook toegang te geven tot het park, zodat ook zij de natuur van dichtbij kunnen ervaren. Enkele voorbeelden: Stadspashouders krijgen afhankelijk van de status van hun pas verschillende kortingen op ARTIS, en een deel van hen krijgt een periode van het jaar gratis toegang tot ARTIS. En vluchtelingen uit Amsterdamse noodopvang bezoeken ARTIS. In de afgelopen jaren verzorgde ARTIS vele gratis bezoeken aan het park voor vluchtelingen uit de noodopvang. Dit in samenwerking met Projectteam Noodopvang Vluchtelingen Amsterdam.
- **In 2019 werkte ARTIS voor het eerst samen met de Fawaka ondernemersschool.** De Ondernemersschool focust op kinderen die moeilijk toegang hebben tot innovatieve educatieve programma's. Tijdens de Fawaka zomerschool ging deze zomer een groep Amsterdamse kinderen in ARTIS aan de slag met hun eigen duurzame onderneming.

Ze kregen les van de ARTIS-dierenarts over wat eten doet met je lichaam, plukten uit de eetbare tuin, en schreven een ondernemingsplan voor hun eigen kraampje tijdens het Fit Food Festival.

- **Tijdens ARTIS in oorlogstijd werd dit jaar een onderwijsprogramma aangeboden in samenwerking met Studio Polat.** Deze stichting zet zich op een creatieve manier in voor verbinding tussen verschillende culturen. Door de informatie over de Tweede Wereldoorlog niet alleen in tekstvorm aan te bieden, maar ook in de vorm van een workshop op een plek waar de verhalen aan te wijzen zijn, blijven de verhalen ook beklijven bij jongeren die liever op een andere manier informatie tot zich nemen.
- **ARTIS is een proeftuin voor het onderzoek van vele studenten.** Zo deden dit jaar twee teams van het AMS-instituut onderzoek in het park. Het ene team ontwikkelde een model dat de looproutes voorspelt die bezoekers afleggen in het park, om zo beter op drukte te kunnen anticiperen, en het tweede team ontwikkelde een workshop om papier te maken van olifantenmest, om bezoeker te leren over de waarde van restproducten.

Dierenwelzijn

- **ARTIS is expert op het gebied van dierenwelzijn.** Binnen de educatieve doelstellingen van ARTIS is het creëren van bewustzijn en het bieden van een handelingsperspectief aan de bezoeker een van de belangrijkste speerpunten.
- **ARTIS draagt bij aan natuurbehoud, in en buiten ARTIS.** ARTIS levert een bijdrage aan het behoud van de biodiversiteit, in ons eigen land en in de ons omringende wereld. Uitgangspunt bij de natuurbehoudprojecten is dat zij altijd bijdragen aan een beter begrip van de lokale bevolking over het belang van biodiversiteit.
- **ARTIS ondersteunt de vele inheemse dier- en plantsoorten die naar het park toe komen om te leven.** ARTIS houdt in het ontwerp en de realisatie van dierverblijven en gebouwen rekening met de lokale biodiversiteit.
- **ARTIS zet substantieel in op onderzoek naar diergedrag ten behoeve van gedragsverrijking.** ARTIS huisvest haar dieren op een zo goed mogelijke manier en vindt het stimuleren van natuurlijk gedrag bij dieren belangrijk. Door middel van gedragsverrijking geeft ARTIS het dier de mogelijkheid zijn natuurlijke behoeften te uiten en zo natuurlijk gedrag te laten zien.

5

Financiën

5.1 Vermogensbeleid

5.1.1 Continuïteitsreserve

ARTIS streeft er naar de gerealiseerde inkomsten zo doelmatig en effectief mogelijk te besteden aan de doelstelling. Vanzelfsprekend dient het voortbestaan van de Stichting te worden gewaarborgd. Het beleid van ARTIS is dat de continuïteitsreserve ongeveer de helft van de jaarlijkse personeelskosten en de jaarlijkse kosten voor diervoeding dient te bedragen. Per 31 december 2019 bedraagt de continuïteitsreserve € 5.000.000. Als gevolg van de coronacrisis zal de continuïteitsreserve in 2020 worden aangesproken.

5.1.2 Bestemmingsreserves

Naast de continuïteitsreserve vormt ARTIS bestemmingsreserves voor het realiseren van veranderingen aan of renovaties van dierverblijven of andere gebouwen die bijdragen aan de doelstelling van ARTIS. Deze bestemmingsreserves worden aangehouden ter dekking van onder andere de toekomstige afschrijvingslasten van dergelijke investeringen in projecten.

5.1.3 Bestemmingsfondsen

Onder de bestemmingsfondsen worden aan specifieke projecten geoormerkte subsidies en schenkingen van derden gepresenteerd voor zover deze niet van overheidswege afkomstig zijn.

5.2 Boekjaar 2019

Het jaar 2019 kan het beste als exceptioneel worden gekenschetst. De bezoekerjijfers laten wederom een recordaantal van bijna 1,45 miljoen bezoekers zien. ARTIS ontving in 2019 een bedrag van in totaal € 787.000 aan geoormerkte schenkingen voor de restauratie van het ARTIS-Groote Museum. Dit is aanmerkelijk meer dan de € 350.000 die begroot was.

Daarnaast ontving ARTIS in 2019 een bedrag van ruim € 3,6 miljoen uit één nalatenschap; een wel zeer bijzondere gebeurtenis.

Succesvolle fondsenwerving stelt ARTIS in staat om substantiële bedragen te besteden aan de renovatie van het Aquarium, de fundering van de ARTIS-Bibliotheek en de restauratie en renovatie van het Groote Museum.

Het dagbezoek is in 2019 met 4,5 % gestegen ten opzichte van het jaar 2018; het ledenbezoek daalde daarentegen met 2,4 %. Per saldo heeft dit in 2019 geleid tot een stijging van het totale bezoek van ruim 2,1 %.

Bezoekersaantallen	Begroot 2020	2019	Begroot 2019	2018
Bezoekers met dagkaarten	810.000	840.528	748.000	791.600
Educatief bezoek	130.000	127.897	143.000	134.740
<i>Aantal dagbezoekers</i>	<i>940.000</i>	<i>968.425</i>	<i>891.000</i>	<i>926.340</i>
Bezoek van leden	481.000	479.920	481.500	491.830
Totaal bezoek	1.421.000	1.448.345	1.372.500	1.418.170

Lidmaatschappen	2019	2018
Volwassenen	40.801	40.577
Jeugd	20.512	20.868
Senioren	12.439	12.225
Peuters	4.085	3.353
Overige	1.632	1.626
Totaal aantal lidmaatschappen	79.469	78.649

5.3 Vergelijking 2019, 2019 begroting, 2018 en 2020 begroting

Saldo van baten en lasten en bestemming

Het saldo van baten en lasten over 2019 bedraagt: € 5.437.249. Van dit saldo wordt € 4.650.249 toegevoegd aan de bestemmingsreserve voor dierverblijven en monumenten. Een bedrag van € 787.000 aan geormerkte schenkingen wordt ten gunste van het bestemmingsfonds ARTIS-Groote Museum gebracht.

De financiële gevolgen van de coronacrisis zijn voor ARTIS en haar begroting over 2020 zeer groot. Alle aan publiek gerelateerde omzet is per 16 maart 2020, en in enigszins mindere mate in de weken daarvoor, weggevallen. Met de huidige kennis schat ARTIS op basis van een realistisch scenario in 2020 als gevolg van de coronacrisis een omzetverlies van € 15 miljoen te leiden. ARTIS verwacht over 2020 nog een contante kostenbesparing van € 7,1 miljoen te kunnen realiseren en schrapt een aantal investeringen en projecten of stelt deze langdurig uit. Deze effecten brengen gezamenlijk met zich mee dat de liquiditeit van ARTIS met een bedrag van ruim € 6 miljoen meer zal afnemen dan begroot.

In €	2019	Begroot 2019	2018	Begroot 2020
Baten	€	€	€	€
Baten van particulieren	5.135.119	952.500	982.819	985.000
Baten van bedrijven	692.314	720.000	614.323	753.000
Baten van loterijorganisaties	735.927	720.000	688.142	750.000
Baten van subsidies van overheden	3.958.634	3.958.634	3.850.811	3.994.262
<i>Som van de geworven baten</i>	<i>10.521.994</i>	<i>6.351.134</i>	<i>6.136.095</i>	<i>6.482.262</i>
<i>Overige baten als tegenprestatie voor de levering van:</i>				
Entree	12.989.782	11.826.600	12.442.326	12.430.400
Lidmaatschappen	4.035.813	3.980.000	4.014.223	4.050.000
ARTIS Evenementen	1.689.585	1.200.000	1.310.841	1.200.000
Overige leveringen en prestaties	3.504.446	2.919.500	2.925.326	3.936.854
<i>Som van de overige baten</i>	<i>22.219.627</i>	<i>19.926.100</i>	<i>20.692.716</i>	<i>21.617.254</i>
Som van de baten	32.741.621	26.277.234	26.828.811	28.099.516
Lasten				
Besteed aan doelstelling	24.598.593	23.970.061	24.240.639	26.534.690
Wervingskosten	454.227	375.000	401.877	375.000
Kosten beheer en administratie	2.206.092	1.803.900	2.117.914	1.921.500
Som van de lasten	27.258.912	26.148.961	26.760.430	28.831.190
Saldo voor financiële baten en lasten	5.482.709	128.273	68.381	-731.674
Saldo financiële baten en lasten	-45.460	-45.777	-52.966	-39.500
Saldo van baten en lasten	5.437.249	82.496	15.415	-771.174

Baten

De totale baten in 2019 zijn ten opzichte van 2018 flink gestegen (€ 5.912.810; 20,7 %). De baten van particulieren zijn in 2019 fors hoger door de bijzondere nalatenschap van ruim € 3,6 miljoen.

Gelet op de logische volatiliteit die met nalatenschappen en legaten samenhangt, begroot ARTIS deze inkomsten jaarlijks voorzichtigshalve op € 75.000.

De opbrengst uit entreegelden is, vergeleken met het jaar 2018 gestegen (€ 547.456, 4,40 %).

De samenwerking op het gebied van geormerkt werven met de BankGiro Loterij is in toenemende mate succesvol en heeft geleid tot een aanmerkelijk hogere opbrengst ten opzichte van 2018 van € 47.785 (6,94%).

Lasten

In 2019 zijn de totale lasten in vergelijking met 2018 gestegen. Dit wordt primair veroorzaakt door hogere onderhoudsuitgaven.

De kosten van salarissen, sociale lasten en pensioenpremies (exclusief dotaties aan mutatie in diverse personeelsvoorzieningen) bedragen in 2019 € 9.329.459 en zijn daarmee met ruim 8 % gestegen ten opzichte van het vorige boekjaar (€ 8.634.021). Dit wordt veroorzaakt door een combinatie van factoren waaronder gestegen sociale- en pensioenlasten en een in samenstelling en omvang gewijzigd personeelsbestand.

Begroting 2020

In 2020 rekent ARTIS op 1.421.000 bezoekers, bestaande uit 480.000 bezoeken van leden, 820.000 dagbezoekers en 121.000 bezoekers aan Micropia.

Baten uit fondsenwerving (particulieren, bedrijven en loterijenorganisaties) en met name inkomsten uit nalatenschappen worden jaarlijks voorzichtig begroot. De belangrijkste achtergrond hiervan is gelegen in de structurele onzekerheid omtrent het al dan niet binnenkomen ervan.

De inkomsten van ARTIS zullen in 2020 verder toenemen. De baten uit verhuur zullen naar verwachting stijgen als gevolg van huurverhogingen, betere bezetting en een toename van het aantal verhuurde locaties. Het effect van de tariefverhoging en verbeterde bezetting van de parkeerfaciliteiten zal in 2020 leiden tot een omzettoename in deze categorie van 25 %. Daarnaast laten alle bezoekergerelateerde omzetcategorieën een stijging zien als afgeleide van een hoger begroot bezoekersaantal.

Het kostenniveau van ARTIS zal in 2020, buiten een stijging in de loonkosten als gevolg van tijdelijke uitbreiding van het aantal medewerkers en een inhaalslag ten aanzien van het arbeidsvoorwaardenpakket en het voorzien van een aanzienlijke restauratie- en renovatieverplichting van de ARTIS-Bibliotheek, een stabiel niveau vertonen.

Als gevolg hiervan is het verwachte resultaat over het boekjaar 2020 € 771.174 negatief. Niettemin wordt een sterk positieve operationele kasstroom verwacht.

	Begroot 2020	2019	Begroot 2019	2018
In percentages:				
Besteding doelstelling t.o.v. totale baten (1)	95 %	75 %	91 %	90 %
Verhouding lasten / baten eigen fondsenwerving (2)	5,8 %	4,3 %	5,9 %	6,5 %
Beheer en administratie t.o.v. totale baten (3)	6,8 %	6,7 %	7,1 %	1,5 %
Besteding doelstelling t.o.v. totale lasten (4)	92 %	90 %	92 %	91 %

(1) Het percentage besteding doelstelling t.o.v. totale baten wordt berekend door de totale besteding aan de doelstelling te delen door het totaal van de baten. ARTIS streeft naar een percentage dat ligt tussen 85 % en 95 %. Als gevolg van een onverwacht grote nalatenschap in 2019 is het gerealiseerde percentage (eenmalig) uitzonderlijk laag.

(2) Het percentage geworven baten wordt berekend door de kosten van eigen fondsenwerving te relateren aan de geworven baten. De aan de geworven baten toe te rekenen kosten bestaan uit directe salariskosten van met dat doel aangetrokken personeel en direct toewijsbare kosten ter verkrijging van nalatenschappen en dieradoptanten, waarbij valt te denken aan folders en naamsvermelding in (externe) publicaties.

ARTIS conformeert zich aan de door het CBF vastgestelde norm dat dit percentage maximaal 25 % mag bedragen.

(3) Het percentage beheer en administratie wordt berekend door de totale kosten van beheer en administratie te delen door de totale baten. ARTIS streeft naar een percentage van 7 % of lager.

(4) Het percentage besteding doelstelling t.o.v. totale lasten wordt berekend door de totale besteding aan de doelstelling te delen door het totaal van de lasten.

De aan de kosten van beheer en administratie toe te rekenen kosten bestaan uit de salariskosten van directie, managementassistentie, afdeling planning & control en het overkoepelend (algemeen) deel van de afdeling personeel & organisatie. Daarnaast zijn accountantskosten, assurantiekosten en soortgelijke algemene beheerskosten aan deze kostencategorie toegerekend.

5.4 Risico- en fraudemanagement

Het managementteam van ARTIS volgt bewust de ontwikkelingen die zich zowel binnen als buiten de organisatie afspelen en het effect die deze mogelijk op de eigen organisatie kunnen hebben en op welke wijze deze de organisatie negatief kunnen beïnvloeden. Tijdens een vergadering van het managementteam zijn de algemene risico's aan de orde geweest en in de operationele planning weergegeven.

Specifieke operationele risico's die worden onderkend zijn:

Veiligheid

ARTIS beschouwt veiligheid van bezoekers en medewerkers in het park als cruciaal. Er zijn diverse veiligheidsinstructies en specifieke protocollen ontwikkeld die gedurende het jaar actief getest, geoefend, geëvalueerd en waar nodig bijgesteld en/of aangescherpt worden.

Zoönose

Van een zoönose is sprake bij van dier op mens overdraagbare ziektes. Het recente verleden heeft geleerd dat indien een dergelijke situatie zich voor doet, drastische beheersmaatregelen moeten worden genomen ter bescherming van mens en dier. Om de financiële consequenties hiervan het hoofd te kunnen bieden, heeft ARTIS een continuïteitsreserve gevormd om de lopende personeelskosten gedurende een half jaar te dekken.

Klimaatverandering

ARTIS beschouwt de klimaatverandering en de overvloedige regenval als een risico voor het park met haar dierverblijven en gebouwen. Met name de afwateringscapaciteit van het park heeft de aandacht en verbeteringsmogelijkheden worden concreet onderzocht. Deze risico's worden actief in oenschouw genomen bij alle vernieuwingen en renovaties in ARTIS.

6

Jaarrekening

6.1 Balans per 31 december 2019

Na resultaatbestemming

	Toelichting	31 december 2019		31 december 2018	
		€	€	€	€
Activa					
VASTE ACTIVA					
Materiële vaste activa					
Levende have	6.4.3.1	1		1	
Gebouwen en dierverspreiden	6.4.3.1	11.620.525		10.842.343	
Installaties, transportmiddelen en inventaris	6.4.3.1	1.429.835		793.572	
In uitvoering	6.4.3.1	1.386.411		1.800.582	
			14.436.772		13.436.498
VLOTTENDE ACTIVA					
Vorraden	6.4.3.2		399.547		469.450
Vorderingen en overlopende activa					
Debiteuren	6.4.3.3	1.273.669		1.074.396	
Belastingen		477.883		472.969	
Overige vorderingen en overlopende activa	6.4.3.4	2.660.452		929.946	
			4.412.004		2.477.311
Effecten	6.4.3.5		86.250		86.250
Liquide middelen	6.4.3.6		28.202.867		24.512.419
Totaal			47.537.440		40.981.928

	Toelichting	31 december 2019		31 december 2018	
		€	€	€	€
Passiva					
Reserves en fondsen					
Stichtingskapitaal		45		45	
Continuïteitsreserve	6.4.3.7	5.000.000		5.000.000	
Bestemmingsreserves	6.4.3.8	9.131.695		4.481.446	
			<i>14.131.740</i>		<i>9.481.491</i>
Fondsen					
Bestemmingsfondsen	6.4.3.9		2.431.398		1.644.398
			<i>16.563.138</i>		<i>11.125.889</i>
Voorzieningen					
Onderhoud	6.4.3.10	15.214.445		13.934.768	
Pensioenvoorziening	6.4.3.10	283.327		324.498	
WW-voorziening	6.4.3.10	312.298		353.160	
Ziekte en arbeidsongeschiktheid	6.4.3.10	0		1.297	
Jubileumverplichtingen	6.4.3.10	125.641		128.728	
			<i>15.935.711</i>		<i>14.742.451</i>
Langlopende schulden					
Langlopende leningen	6.4.3.11	2.252.805		2.380.106	
Lening Gemeente Amsterdam	6.4.3.11	0		106.244	
			<i>2.252.805</i>		<i>2.486.350</i>
Kortlopende schulden					
Crediteuren		3.714.770		2.549.558	
Kortlopend deel langlopende leningen	6.4.3.12	127.402		303.701	
Belastingen en sociale verzekeringen		473.982		424.912	
Overige schulden en overlopende passiva	6.4.3.13	8.469.632		9.349.066	
			<i>12.785.786</i>		<i>12.627.237</i>
Totaal			47.537.440		40.981.928

6.2 Staat van baten en lasten over 2019

	Toelichting	2019	Begroot 2019	2018
		€	€	€
Baten				
Baten van particulieren	6.4.4.1	5.135.119	952.500	982.819
Baten van bedrijven	6.4.4.1	692.314	720.000	614.323
Baten van loterijorganisaties	6.4.4.1	735.927	720.000	688.142
Baten van subsidies van overheden		3.958.634	3.958.634	3.850.811
<i>Som van de geworven baten</i>		<i>10.521.994</i>	<i>6.351.134</i>	<i>6.136.095</i>
Overige baten als tegenprestatie voor de levering van:				
Entree	6.4.4.1	12.989.782	11.826.600	12.442.326
Lidmaatschappen	6.4.4.1	4.035.813	3.980.000	4.014.223
ARTIS Evenementen	6.4.4.1	1.689.585	1.200.000	1.310.841
Overige leveringen en prestaties	6.4.4.2	3.504.446	2.919.500	2.925.326
<i>Som van de overige baten</i>		<i>22.219.627</i>	<i>19.926.100</i>	<i>20.692.716</i>
Som van de baten		32.741.621	26.277.234	26.828.811
Lasten				
Besteed aan doelstelling	6.4.4.3	24.597.593	23.970.061	24.240.639
Wervingskosten	6.4.4.4	454.227	375.000	401.877
Kosten beheer en administratie	6.4.4.4	2.206.092	1.803.900	2.117.914
Som van de lasten		27.258.906	26.148.961	26.760.430
Saldo voor financiële baten en lasten		5.482.709	128.273	68.381
Saldo financiële baten en lasten	6.4.4.6	-45.460	-45.777	-52.966
Saldo van baten en lasten		5.437.249	82.496	15.415
Bestemming saldo van baten en lasten	Toelichting	2019	Begroot 2019	2018
		€	€	€
Continuïteitsreserve	6.4.3.7	0	0	0
Bestemmingsreserves	6.4.3.8	4.650.249	82.496	-464.483
Bestemmingsfonds	6.4.3.9	787.000	0	479.898
Saldo van baten en lasten		5.437.249	82.496	15.415

6.3 Kasstroomoverzicht over 2019

Dit kasstroomoverzicht is opgesteld volgens de indirecte methode.

<i>in duizenden €</i>	Toelichting	2019		2018	
		€	€	€	€
Kasstroom uit operationele activiteiten					
Saldo van baten en lasten boekjaar			5.437.249		15.415
Aanpassingen voor:					
Afschrijvingen op materiële vaste activa	6.4.3.1	2.586.082		2.507.929	
Toename voorzieningen	6.4.3.10	1.193.261		1.299.659	
			3.779.343		3.807.588
Verandering in werkkapitaal:					
Toename vorderingen		-1.934.694		-81.408	
Afname resp. toename voorraden	6.4.3.2	69.903		-145.275	
Toename kortlopende schulden		158.529		109.919	
			-1.706.261		-116.764
Netto kasstroom uit operationele activiteiten			7.510.331		3.706.239
Kasstroom uit investeringsactiviteiten					
Investerings in materiële vaste activa	6.4.3.1		-3.586.339		-3.269.133
Kasstroom uit aflossing langlopende schulden	6.4.3.11	-233.545		-297.362	
			-233.545		-297.362
Toename resp. afname geldmiddelen			3.690.448		139.744
			2019		2018
<i>in duizenden €</i>			€		€
Mutatie geldmiddelen					
Geldmiddelen per 1 januari			24.512.419		24.372.675
Toename resp. afname geldmiddelen			3.690.448		139.744
Geldmiddelen per 31 december			28.202.867		24.512.419

6.4 Toelichting op de balans en staat van baten en lasten

6.4.1 Grondslagen voor waardering van activa en passiva

6.4.1.1 Algemeen

Deze jaarrekening is opgesteld in overeenstemming met in Nederland algemeen aanvaarde verslaggevingsregels conform de Richtlijn voor de Jaarverslaggeving 650. De waardering van activa en passiva en de bepaling van het resultaat vinden plaats op basis van historische kosten, tenzij anders vermeld. Baten en lasten worden toegerekend aan het jaar waarop ze betrekking hebben. Baten worden slechts opgenomen voor zover zij op balansdatum zijn gerealiseerd. Verplichtingen en mogelijke verliezen die hun oorsprong vinden voor het einde van het verslagjaar, worden in acht genomen indien zij voor het opmaken van de jaarrekening bekend zijn geworden.

Continuïteitsveronderstelling in de jaarrekening

De gehanteerde grondslagen voor waardering en resultaatbepaling zijn gebaseerd op de continuïteitsveronderstelling. Hoewel de financiële impact van de uitbraak van het coronavirus ten tijde van het opmaken van deze jaarrekening nog niet volledig duidelijk is (zie ook hetgeen hieromtrent is toegelicht onder de toelichting van gebeurtenissen na balansdatum), zijn wij van mening dat op basis van de momenteel beschikbare informatie, de inmiddels genomen maatregelen en bestaande liquiditeitsbuffer, de bij het opmaken van deze jaarrekening gehanteerde continuïteitsveronderstelling niet geraakt wordt.

Financiële instrumenten

Onder financiële instrumenten worden zowel primaire financiële instrumenten (zoals vorderingen en schulden), als afgeleide financiële instrumenten (derivaten) verstaan. In de toelichting op de onderscheiden posten van de balans wordt de reële waarde van het betreffende instrument toegelicht als die afwijkt van de boekwaarde. Indien het financiële instrument niet in de balans is opgenomen wordt de informatie over de reële waarde gegeven in de toelichting op de 'Niet in de balans opgenomen rechten en verplichtingen'.

Primaire financiële instrumenten

Voor de grondslagen van primaire financiële instrumenten wordt verwezen naar de behandeling per balanspost van de 'Grondslagen voor de waardering van activa en passiva'.

Afgeleide financiële instrumenten (derivaten)

Op grond van het treasury statuut van de Stichting is het gebruikmaken van derivaten uitgesloten.

6.4.1.2 Materiële vaste activa

Algemeen

Investeringen in materiële vaste activa (met uitzondering van de uitbreiding Plantage Doklaan) tot en met 31 december 2000 zijn voor € 1 in de balans opgenomen. De hieronder begrepen op gemeentegrond gebouwde opstallen zijn juridisch eigendom van gemeente Amsterdam. Het economische eigendom respectievelijk het gebruiksrecht berust bij de Stichting. Gezien het feit dat de betreffende investeringen vaak vele jaren geleden hebben plaatsgevonden en de historische kostprijs niet meer te achterhalen valt, worden de tot en met 31 december 2000 aangeschafte activa (met uitzondering van de uitbreiding Plantage Doklaan) als volledig afgeschreven beschouwd. De boekwaarde per 31 december 2019 van de uitbreiding Plantage Doklaan bedraagt € 115.710 (historische kostprijs 1999 t/m 2014: € 5.780.520).

De materiële vaste activa worden gewaardeerd op verkrijgingsprijs, verminderd met de cumulatieve afschrijvingen en indien van toepassing met bijzondere waardeverminderingen. De afschrijvingen worden gebaseerd op de verwachte toekomstige gebruiksduur en worden berekend op basis van een vast percentage van de verkrijgingsprijs, rekening houdend met een eventuele residuwaarde. Er wordt afgeschreven vanaf het moment van ingebruikneming. Op terreinen wordt niet afgeschreven.

Materiële vaste activa in aanbouw worden gewaardeerd tegen vervaardigingsprijs en indien van toepassing verminderd met bijzondere waardeverminderingen.

De vervaardigingsprijs bestaat uit materiaalkosten, directe arbeidskosten en een toerekenbaar deel van de indirecte productiekosten. Kosten voor regulier onderhoud worden ten laste gebracht van het resultaat op het moment dat deze zich voordoen. Voor de kosten van incidenteel urgent instandhoudingsonderhoud wordt een voorziening gevormd. Deze voorziening is opgenomen onder de overige voorzieningen.

Investeringsubsidies van overheidswege worden onder toepassing van Richtlijn 274 Overheidssubsidies in mindering gebracht op de investeringen.

Levende have

Gelet op de doelstelling van de Stichting wordt de levende have voor een pro memorie waarde van € 1 in de balans opgenomen.

6.4.1.3 Voorraden

Voorraden grond- en hulpstoffen en handelsgoederen worden gewaardeerd tegen verkrijgingsprijs of lagere netto-opbrengstwaarde. Deze lagere netto-opbrengstwaarde wordt bepaald door individuele beoordeling van de voorraden. De waardering van de voorraden grond- en hulpstoffen komt tot stand op basis van first in first out.

6.4.1.4 Vorderingen

De vorderingen worden opgenomen tegen de reële waarde en vervolgens gewaardeerd tegen de geamortiseerde kostprijs. De reële waarde en geamortiseerde kostprijs zijn gelijk aan de nominale waarde. Noodzakelijk geachte voorzieningen voor mogelijke verliezen als gevolg van oninbaarheid worden in mindering gebracht. Deze voorzieningen worden bepaald op basis van individuele beoordeling van de vorderingen.

6.4.1.5 Effecten

Effecten worden gewaardeerd tegen de nominale waarde.

6.4.1.6 Liquide middelen

Liquide middelen bestaan uit kas, banktegoeden en direct opeisbare deposito's met een looptijd korter dan twaalf maanden. Rekening-courantschulden bij banken zijn opgenomen onder schulden aan kredietinstellingen onder de kortlopende schulden. Liquide middelen worden gewaardeerd tegen de nominale waarde.

6.4.1.7 Eigen vermogen

Algemeen

Het vermogen van de Stichting wordt aangewend in het kader van de doelstelling van de Stichting. Voor zover het eigen vermogen niet wordt gepresenteerd als continuïteitsreserve of bestemmingsfonds wordt dit gepresenteerd als bestemmingsreserve in het kader van de doelstelling.

Bestemmingsreserves

Onder de bestemmingsreserves wordt het deel van het vermogen gepresenteerd dat door het bestuur is vastgelegd ter dekking van de toekomstige afschrijvingslasten met betrekking tot investeringen in projecten. Dit vastgelegde vermogen kan niet ingezet worden voor andere activiteiten zonder dat het bestuur besluit over bestemmingswijziging.

Continuïteitsreserve

Onder de continuïteitsreserve van de Stichting wordt in het kader van afspraken met de gemeente Amsterdam een bedrag aangehouden om doorbetaling van loonkosten en kosten van diervoeding voor de periode van een half jaar te waarborgen.

Bestemmingsfondsen

Onder de bestemmingsfondsen worden aan specifieke projecten geormerkte subsidies en schenkingen van derden gepresenteerd voor zover deze niet van overheidswege afkomstig zijn.

6.4.1.8 Voorzieningen

Voorzieningen worden gevormd voor concrete of specifieke risico's en verplichtingen die op de balansdatum bestaan en waarvan de omvang op betrouwbare wijze is te schatten.

Ingaande het boekjaar 2013 heeft ARTIS besloten een voorziening te vormen voor omvangrijke en bijzondere projecten waarvoor een hoge mate van urgentie geldt ten aanzien van het verrichten van groot onderhoud.

De mate van urgentie wordt bepaald door een combinatie van enerzijds de wens de betreffende panden voor ARTIS langjarig in stand te houden en anderzijds de noodzaak binnen afzienbare termijn tot actie terzake te komen. Dotaties en onttrekkingen vinden plaats op basis van een specifiek groot onderhoud -urgentieplan voor het betreffende pand.

De pensioenvoorziening wordt op basis van de beste schatting gewaardeerd. Hierbij is de verplichting gewaardeerd tegen de contante waarde van de uitgaven die naar verwachting noodzakelijk zijn om de verplichting af te wikkelen.

De voorziening voor WW wordt gebaseerd op de contante waarde van de verwachte toekomstige verplichtingen.

De voorziening voor kosten met betrekking tot ziekte en arbeidsongeschiktheid heeft betrekking op zieke of arbeidsongeschikte personeelsleden waarbij de organisatie de verplichting heeft tot doorbetaling van loon of salaris. De voorziening wordt bepaald aan de hand van het geschatte bedrag voor de doorbetalingsverplichting en heeft een kortlopend karakter.

De voorziening voor jubileumverplichtingen wordt bepaald aan de hand van een actuariële berekening over het relevante personeelsbestand en een statistische (leeftijdsgebonden) vertrekkans.

De voorzieningen hebben, tenzij anders vermeld, overwegend een langlopend karakter.

6.4.1.9 Langlopende en kortlopende schulden

Opgenomen leningen en schulden worden opgenomen tegen de reële waarde en vervolgens gewaardeerd tegen de geamortiseerde kostprijs.

6.4.2 Grondslagen voor bepaling van het saldo van baten en lasten

6.4.2.1 Algemeen

Het saldo van baten en lasten wordt bepaald als het verschil tussen de aan het verslagjaar toegerekende baten enerzijds en lasten anderzijds. De baten worden verantwoord in het jaar waarin zij zijn gerealiseerd; lasten zodra zij voorzienbaar zijn.

De gemeente Amsterdam verstrekt, als bijdrage in de onderhoudskosten van terreinen en opstallen alsmede in de exploitatielasten, een subsidie via het zogenaamde budgetfinancieringsprincipe.

Onder de nalatenschappen en legaten zijn begrepen de opbrengsten uit erflatingen en legaten welke worden verantwoord op het moment dat ze zijn komen vast te staan. Erflatingen en legaten waarop in het verslagjaar aanspraken zijn verkregen, doch welke per balansdatum nog niet zijn afgewikkeld, worden als bate verantwoord indien en voor zover deze ten tijde van het opstellen van de jaarrekening voldoende betrouwbaar zijn in te schatten.

Baten uit hoofde van schenkingen, donaties en giften worden verantwoord in het jaar van ontvangst.

6.4.2.2 Gebruik van schattingen

De opstelling van de jaarrekening vereist dat het management zich oordelen vormt en daarnaast schattingen en veronderstellingen maakt die van invloed zijn op de toepassing van de grondslagen en de gerapporteerde waarde van activa en verplichtingen, en van baten en lasten. De daadwerkelijke uitkomsten kunnen afwijken van deze schattingen. Het betreft hier primair de inschatting van de omvang van de nalatenschappen. De schattingen en onderliggende veronderstellingen worden voortdurend beoordeeld.

Herzieningen van schattingen worden opgenomen in de periode waarin de schatting wordt herzien en in toekomstige perioden waarvoor de herziening gevolgen heeft.

6.4.2.3 Kosten van groot onderhoud (stelselwijziging componenten methode)

ARTIS heeft tot en met de jaarrekening 2018 de kosten van groot onderhoud in het jaar van uitvoering direct als last in de staat van baten en lasten verantwoord. Als gevolg van de aanpassing van de richtlijnen voor de jaarverslaggeving is deze verantwoordingswijze met ingang van het verslagjaar 2019 niet langer toegestaan. Op grond hiervan heeft is besloten om met ingang van 2019 groot onderhoud in het jaar van uitvoering conform de componenten methode te activeren en over de verwachte gebruiksduur van het component af te schrijven.

Deze overgang is een stelselwijziging. Op grond van de overgangsbepalingen vanuit de Richtlijnen voor de Jaarverslaggeving heeft ARTIS er voor gekozen om deze stelselwijziging prospectief te verwerken. Als gevolg van de toepassing van de componentenmethode zijn de onderhoudskosten € 1,6 miljoen lager dan voorgaande jaren, dit heeft een positief effect op het resultaat. Onderhoud dat voorheen ten laste van de exploitatie werd gebracht wordt nu geactiveerd en meerjarig afgeschreven.

6.4.2.4 Vennootschapsbelasting

ARTIS is een culturele ANBI en maakt gebruik van de haar ter beschikking staande bestedingsreservefaciliteit waardoor de belastingdruk ondanks structureel positieve resultaten nihil is.

6.4.2.5 Overheidssubsidies

Exploitatiesubsidies worden als bate verantwoord in de staat van baten en lasten in het jaar waarin de gesubsidieerde kosten zijn gemaakt of opbrengsten zijn gederfd, of wanneer een gesubsidieerd exploitatietekort zich heeft voorgedaan. De baten worden verantwoord als het waarschijnlijk is dat deze worden ontvangen en ARTIS de condities voor ontvangst kan aantonen. Overheidssubsidies met betrekking tot investeringen in materiële vaste activa worden in mindering gebracht op het desbetreffende actief.

6.4.2.6 Grondslagen voor de opstelling van het kasstroomoverzicht

Het kasstroomoverzicht wordt opgesteld volgens de indirecte methode. De geldmiddelen in het kasstroomoverzicht bestaan uit liquide middelen. Ontvangen interest wordt opgenomen onder de kasstroom uit operationele activiteiten. Betaalde interest en betaalde dividenden worden opgenomen onder de kasstroom uit financieringsactiviteiten.

Transacties waarbij geen ruil van geldmiddelen plaatsvindt, waaronder financiële leasing, worden niet in het kasstroomoverzicht opgenomen.

6.4.3 Toelichting op de balans

6.4.3.1 Materiële vaste activa

	Totaal	Levende have	Gebouwen en dier- verblijven	Installaties, transport- middelen en inventaris	Materiële vaste activa in uitvoering	Totaal
	€	€	€	€	€	€
<i>Afschrijvings%</i>	n.v.t.	5-33,3%	10-50%	0%		
31 december 2018						
Aanschaffings- waarde	1	32.856.809	5.358.337	1.800.580		40.015.727
Cumulatieve afschrijvingen	0	-22.014.467	-4.564.764	0		-26.579.231
Boekwaarde	1	10.842.342	793.573	1.800.580		13.436.496
Mutaties 2019						
Investerings	0	2.877.411	1.123.116	3.586.358		7.586.885
Afschrijving in boekjaar	0	-2.099.227	-486.854	0		-2.586.082
Opgeleverd in boekjaar	0	0	0	-4.000.526		-4.000.526
	0	778.183	636.262	-414.169		1.000.277
31 december 2019						
Aanschaffings- waarde	1	35.734.220	6.481.453	1.386.411		43.734.637
Cumulatieve afschrijvingen	0	-24.113.694	-5.051.618	0		-29.165.313
Boekwaarde	1	11.620.525	1.429.835	1.386.411		14.569.324

Gebouwen en dierverblijven		
Slingerapen		1.125.035
Binnenverblijf olifanten		653.280
Verblijf Japanse kraanvogels en sneeuwuilen		553.590
Directiewoning		235.402
Toiletgroepen Planetarium / 2 Cheetahs		102.841
Micropia		65.641
Overige gebouwen		141.621
Totaal gebouwen en dierverblijven		2.877.411
	€	€
De investeringen gedaan en in gebruik genomen in 2019 betreffen:		
Installaties, transportmiddelen en inventaris		
Zonnepanelen		468.868
Inventaris		190.274
Projector Planetarium		165.194
Electrische tuinauto's		117.671
Tappunten en drinkfontein		45.282
Kluis (cash360)		40.750
Weidemann 1380		40.000
Beeldbank		29.278
Intranet		25.800
Totaal installaties, transportmiddelen en inventaris		1.123.116

De specificatie van de mutaties in materiële vaste activa in uitvoering, verdeeld naar Masterplanprojecten en overige projecten is als volgt:

Masterplanprojecten

	31 december 2018	Uitgaven in 2019 resp. ontvangen subsidies in 2019	31 december 2019
	€	€	€
Masterplanprojecten			
Apen- en Vogelhuis	9.417.862	0	9.417.862
Ledenlokalen	13.524.332	0	13.524.332
Micropia	7.964.484	0	7.964.484
Groote Museum	8.481.414	2.884.813	11.366.227
Museale inrichting Groote Museum	735.583	553.891	1.289.474
Parkeergarage	802.604	0	802.604
Vorbereidingskosten Masterplan	1.016.945	0	1.016.945
Artisplein	2.592.096	0	2.592.096
Totaal Masterplanprojecten	44.535.320	3.438.704	47.974.024
Af: ontvangen doelsubsidies	-47.908.008	-33.500	-47.928.008
Onttrekking onder- houdsvoorziening	-2.795.727	-2.238.344	-5.034.071
Vooruitontvangen subsidies	-6.168.415	1.166.860	-5.001.555

De nog te besteden doelsubsidies van € 5.001.555 inzake Masterplanprojecten zijn onder toepassing van Richtlijn 274 Overheidssubsidies verantwoord onder de overige schulden en overlopende passiva.

Overige projecten (in uitvoering)

	31 december 2018	Uitgaven in 2019	Opgeleverd in het boekjaar	31 december 2019
	€	€	€	€
Aquarium	728.128	176.912	0	905.040
Slingerapen en gibbons	319.045	805.990	-1.125.035	0
Verblijf kraanvogels	55.965	497.625	-553.590	0
Zonnepanelen	460.727	8.141	-468.868	0
Directiewoning	81.600	153.802	-235.402	0
Aanpassing jaguarverblijf	74.406	13.013	-87.419	0
Automatisering inkoopproces	42.022	-42.022	0	0
Binnenverblijf Gibbons	0	128.481	0	128.481
Sierbruggen	0	127.083	0	127.083
Vernieuwen ICT omgeving	0	96.260	0	96.260
Centrale vijver	0	81.633		81.633
Overige kleine projecten	38.686	1.768.251	-1.530.213	276.705
Totaal overige projecten	1.800.579	3.718.909	-4.000.526	1.518.492

Doelstelling

Van de totale materiële vaste activa worden voor directe aanwending in het kader van de doelstelling van ARTIS aangehouden:

Doelstelling	Levende have	Gebouwen en dierverblijven	Installaties, transportmiddelen en inventaris	Materiële vaste activa in uitvoering	Totaal
	€	€	€	€	€
<i>Afschrijvings %</i>	n.v.t.	5-33,3 %	10-50 %	0 %	
31 december 2018					
Aanschaffingswaarde	1	27.997.222	4.259.644	1.776.196	34.033.063
Cumulatieve afschrijvingen	0	-18.585.422	-3.598.895	0	-22.184.317
Boekwaarde	1	9.411.800	660.749	1.776.196	11.848.746
Mutaties 2019					
Investeringen	0	2.877.411	424.550	3.449.948	6.751.909
Afschrijvingen boekjaar	0	-1.799.784	-393.136	0	-2.192.920
Opgeleverd in boekjaar	0	0	0	-3.969.971	-3.969.971
	0	1.077.627	31.414	-520.023	589.018
31 december 2019					
Aanschaffingswaarde	1	30.874.633	4.684.194	1.256.173	36.815.001
Cumulatieve afschrijvingen	0	-20.385.206	-3.992.031	0	-24.377.237
Boekwaarde	1	10.489.427	692.163	1.256.173	12.437.764

Bedrijfsvoering

De hieronder genoemde materiële vaste activa zijn nodig voor de bedrijfsvoering en betreffen voornamelijk investeringen gedaan voor het creëren van werkplekken voor de Artismedewerkers:

Bedrijfsvoering	Gebouwen en dierverblijven	Installaties, transportmiddelen en inventaris	Materiële vaste activa in uitvoering	Totaal
	€	€	€	€
<i>Afschrijvings %</i>	5-33,3 %	10-50 %	0 %	
31 december 2018				
Aanschaffingswaarde	4.859.587	1.098.693	24.384	5.982.664
Cumulatieve afschrijvingen	-3.429.045	-965.869	0	-4.394.914
Boekwaarde	1.430.542	132.824	24.384	1.587.750
Mutaties 2019				
Investeringen	0	698.566	136.410	834.976
Afschrijvingen in boekjaar	-299.443	-93.719	0	-393.162
Opgeleverd in boekjaar	0	0	-30.556	-30.556
	-299.443	604.848	105.854	411.258
31 december 2019				
Aanschaffingswaarde	4.859.587	1.797.259	130.238	6.787.084
Cumulatieve afschrijvingen	-3.728.488	-1.059.588	0	-4.788.076
Boekwaarde	1.131.099	737.672	130.238	1.999.008

6.4.3.2 Voorraden

	31 december 2019	31 december 2018
	€	€
<i>Magazijnvoorraden:</i>		
Voorraad voedingsmiddelen en materialen	63.907	69.933
Voorraad voor verkoop:		
Boeken, gidsen, winkelvoorraad	346.198	412.524
	410.105	482.457
<i>Af:</i>		
Voorziening incurante voorraden	-10.558	-13.007
	399.547	469.450

6.4.3.3 Debiteuren

	31 december 2019	31 december 2018
	€	€
Debiteuren	1.300.501	1.075.396
<i>Af:</i> Voorziening dubieuze debiteuren	-26.832	-1.000
	1.273.669	1.074.396

6.4.3.4 Overige vorderingen en overlopende activa

	31 december 2019	31 december 2018
	€	€
Erflatingen en legaten	1.961.698	157.470
PIN, creditcards en incassobetalingen	176.462	146.567
Nog te ontvangen schenking	159.039	156.742
Teruggaaf energiebelasting	135.451	99.219
Interest	81.836	46.261
Nog te factureren omzet –door te berekenen	48.587	101.146
Vooruitbetaalde contracten en abonnementen	39.337	218.897
Nog te ontvangen tegemoetkoming loonheffing	11.915	0
Diversen	46.127	3.644
	2.660.452	929.946

Onder de post overige vorderingen en overlopende activa zijn per 31 december 2019 als post 'erflatingen en legaten' die bedragen opgenomen waarvan door een notaris een opgave is verstrekt. De overige ontvangen mededelingen van erflatingen en legaten worden als P.M.-recht in de toelichting vermeld.

6.4.3.5 Effecten

De effecten betreffen Nederlandse Staatobligaties met een looptijd van 1998/2028 en een rentepercentage van 5,5 %. De in de balans opgenomen effecten zijn vrij beschikbaar. ARTIS is voornemens de obligaties voor lange termijn aan te houden.

De marktwaarde van de effecten bedroeg ultimo 2019 € 126.140.

6.4.3.6 Liquide middelen

De in de balans opgenomen liquide middelen zijn vrij beschikbaar.

6.4.3.7 Continuïteitsreserve

Het verloop van continuïteitsreserve is als volgt:

	Continuïteitsreserve
	€
Stand per 31 december 2018	5.000.000
Toevoeging ten laste van de bestemmingsreserve	0
Stand per 31 december 2019	5.000.000

De doelstelling van ARTIS is dat deze reserve minimaal de helft van de jaarlijkse kosten van de werkorganisatie (voor ARTIS te definiëren als zijnde de personeelskosten en de diervoeding) bedraagt.

De reserve dient minimaal de helft van de jaarlijkse loonkosten en kosten voor diervoeding te bedragen en wordt aangehouden in het kader van afspraken met de gemeente Amsterdam.

6.4.3.8 Bestemmingsreserves

Het boekjaar 2019 wordt afgesloten met een resultaat van € 5.437.249.

Van dit resultaat wordt € 4.650.249 toegevoegd aan de bestemmingsreserve voor dierverblijven en monumenten. Onder de bestemmingsreserves wordt het deel van het vermogen gepresenteerd dat door het bestuur is vastgelegd ter specifieke aanwending. Dit vastgelegde vermogen kan niet ingezet worden voor andere activiteiten zonder dat het bestuur besluit over bestemmingswijziging.

De dotatie aan de bestemmingsreserve wordt bepaald door het saldo van baten en lasten te verminderen met de dotatie aan de bestemmingsfondsen.

Het verloop van de bestemmingsreserves is als volgt:

Bestemmingsreserves	Stand 31-12-2018	Onttrekking 2019	Resultaat bestemming 2019	Stand 31-12-2019
	€	€	€	€
Dierverblijven en monumenten	4.481.446	0	4.650.249	9.131.695
Totaal	4.481.446	0	4.650.249	9.131.695

6.4.3.9 Bestemmingsfondsen

Het boekjaar 2019 wordt afgesloten met een resultaat van € 5.437.249. Van dit resultaat wordt € 787.000 toegevoegd aan het bestemmingsfonds voor het ARTIS-Groote Museum. Onder de bestemmingsfondsen worden aan specifieke projecten geoordeelde subsidies en schenkingen van derden gepresenteerd voor zover deze niet van overheidswege afkomstig zijn.

Het verloop van de bestemmingsfondsen is als volgt:

Bestemmings- fondsen	Stand 31-12-2018	Onttrekking 2019	Resultaat- bestemming 2019	Stand 31-12-2019
	€	€	€	€
ARTIS-Groote Museum	1.644.398	0	787.000	2.431.398
Totaal	1.644.398	0	787.000	2.431.398

6.4.3.10 Voorzieningen

6.4.3.10.1 Onderhoud

Onderhoud	Stand 31-12-2018	Onttrekking 2019	Dotatie 2019	Stand 31-12-2019
	€	€	€	€
ARTIS-Aquarium	10.822.949	-396.359	2.218.257	12.644.847
ARTIS-Groote Museum	1.656.649	-2.238.344	1.870.764	1.289.069
ARTIS- Bibliotheek	700.000	-633.366	729.760	796.394
Elektriciteits- voorziening	755.170	-271.036	0	484.134
Totaal	13.934.768	-3.539.104	4.818.781	15.214.445

ARTIS vormt een onderhoudsvoorziening voor omvangrijke en grote projecten waarvoor een hoge mate van urgentie geldt ten aanzien van het verrichten van groot onderhoud. De mate van urgentie wordt bepaald door een combinatie van enerzijds de wens de betreffende panden voor ARTIS langjarig in stand te houden en anderzijds de noodzaak binnen afzienbare termijn tot actie terzake te komen. De voorziening wordt vanaf 2013 specifiek voor grote onderhouds- en renovatiewerkzaamheden aan het monumentale Aquarium gevormd. Gedurende het boekjaar 2015 is gebleken dat de constructieve gebreken aan met name de zoutwaterkant van het pand dusdanig ernstig van aard zijn, dat het noodzakelijk bleek de onderhoudsvoorziening versneld te vormen. Vanaf 2020 zullen de onderhoudsuitgaven hiervoor worden gedaan met een vermoedelijke doorlooptijd van 3 jaar. Voorts is in 2015 gebleken dat ARTIS haar elektriciteitsvoorziening geheel moet herzien en moet rekening worden gehouden met een onverwachte onderhoudsuitgave van € 800.000 voor een nieuw inkoopstation. De uitgaven zijn voor een deel in 2019 gedaan en zullen in 2020 worden gecompleteerd.

Sinds 2015 is een voorziening gevormd ten behoeve van het herstel van achterstallig onderhoud aan het Groote Museum. Dit zal gelijktijdig met het vernieuwings- en restauratiewerk worden uitgevoerd, waarmee ARTIS eind 2016 is gestart. De uitgaven zullen in de komende jaren tot en met 2021 worden gedaan. In 2017 is de ARTIS-Bibliotheek aangekocht. Uit onderzoek is gebleken dat in 2019 en 2020 funderingsherstel voor dit gebouw noodzakelijk zal zijn, waarvoor vanaf 2017, rekening houdend met het moment van uitvoering van de werkzaamheden, een voorziening wordt gevormd.

6.4.3.10.2 Voorziening pensioenen

Het verloop van de voorziening pensioenen is als volgt:

	Pensioenen
	€
Stand per 31 december 2018	324.498
Onttrekkingen wegens uitkeringen	-33.516
	290.982
Mutatie boekjaar	-7.655
Stand per 31 december 2019	283.327

Pensioenuitkeringen aan het personeel van de Stichting terzake van de dienstdaag na 17 februari 1960 vallen onder de bepalingen van de Pensioenwet 1992 en worden uitgevoerd door het Algemeen Burgerlijk Pensioenfonds. De dekkingsgraad van het ABP bedroeg in december 2019 97,8 %.

Uitkeringen met betrekking tot de dienstdtijd van voor deze datum komen ten laste van de pensioenvoorziening die getroffen is door de Stichting. De actuariële berekening van deze pensioenvoorziening is gebaseerd op de volgende uitgangspunten:

- rekenrente van 0,28 %
- sterftetabel AG Prognosetafel 2018
- geen leeftijdsterugstelling voor man of vrouw
- partnerpensioen van 70 %
- geen indexatie

6.4.3.10.3 Voorzieningen WW en ziekte en arbeidsongeschiktheid

Het verloop van de voorzieningen WW en Ziekte en arbeidsongeschiktheid is als volgt:

	WW	Ziekte en arbeidsongeschiktheid
	€	€
Stand per 31 december 2018	353.160	1.297
Onttrekkingen wegens uitkeringen	-40.861	-1.297
	312.298	0
Mutatie boekjaar	0	0
Stand per 31 december 2019	312.298	0

De voorziening betreffende door de Stichting te betalen WW is gebaseerd op de contante waarde van de verwachte toekomstige verplichtingen, rekening houdend met 0,5 % rente (2019: 0,5 %).

De voorziening voor door de Stichting te betalen WW heeft een overwegend langlopend karakter.

De voorziening voor ziekte en arbeidsongeschiktheid werd getroffen wanneer één of meerdere medewerkers aan te merken was als langdurig ziek, tot en met 2018 rekening houdend met 0,5 % rente. Omdat ARTIS gedeeltelijk eigen risico dragend is voor de WIA (Wet Werk en Inkomen naar Arbeidsvermogen), was het mogelijk dat ARTIS een gedeelte van de kosten van medewerkers die gebruik maken van de WIA voor haar rekening moet nemen.

6.4.3.10.4 Voorziening voor jubileumverplichtingen

Met ingang van het verslagjaar 2005 verwerkt ARTIS haar verplichtingen uit hoofde van jubileumuitkeringen overeenkomstig de bepalingen in RJ Richtlijn 271. Dit betekent dat in de balans de contante waarde (rente 0,5 %, evenals in 2018) wordt opgenomen van de jubileumaanspraken voortvloeiend uit de bestaande arbeidsvoorwaarden. Tot en met 2004 werden jubileumuitkeringen verwerkt in het jaar waarin de verplichting tot uitkering ontstond. Jaarlijks vindt een herberekening van de voorziening plaats waardoor vastgesteld kan worden of de voorziening substantieel afwijkt van de realiteit. In 2019 heeft dit tot een onttrekking van € 3.087 van de voorziening geleid.

6.4.3.11 Langlopende schulden

Geldgever	Resterende looptijd	Rente	Hoofdsom
	jaren		€
ING Real Estate	2	7,30 %	1.134.451
Restauratiefonds inzake Ledenlokalen	26	1,60 %	2.500.000
Restauratiefonds inzake Aquarium	26	1,60 %	2.500.000
Restauratiefonds inzake Groote Museum	28	1,60 %	2.500.000

Geldgever	Stand per 31-12-2018	Aflossingen 2019	Looptijd 1 tot 5 jaar	Resterende looptijd > 5 jaar	Stand per 31-12 2019
	€	€	€	€	€
ING Real Estate	113.442	56.723	56.720	0	56.720
Restauratiefonds Ledenlokalen	2.221.664	70.578	289.183	1.861.903	2.151.086
Restauratiefonds Aquarium	22.500	0	0	22.500	22.500
Restauratiefonds Groote Museum	22.500	0	0	22.500	22.500
Gemeente Amsterdam	106.244	106.244	0	0	0
	2.486.350	233.545	345.903	1.906.903	2.252.805

De stand per 31 december 2019 geeft de resterende looptijd langer dan een jaar weer.

Aflossingsverplichtingen binnen 12 maanden na afloop van het boekjaar zoals hierboven toegelicht zijn opgenomen onder de schulden op korte termijn.

Als zekerheid voor beide ING Real Estate leningen zijn de rechten uit de overeenkomst betreffende het recht van exploitatie van de bestaande restaurants, met uitzondering van café-restaurant de Plantage, overgedragen.

Op 6 november 2015 is een akte van geldlening met hypotheekstelling en inpandgeving gesloten met Stichting Nationaal Restauratiefonds (hierna: NRF). De geldlening is een rentevast-lening met een looptijd van 30 jaren en een nominale rente van 1,5 % (effectief 1,6 %). De hoofdsom van de lening bedraagt € 5.000.000. Hiervan is € 2.500.000 bestemd voor de restauratie van de Ledenlokalen en € 2.500.000 voor de restauratie van het Aquarium. De lening wordt afgeroepen door middel van declaraties van de stichting bij het NRF voor de gemaakte kosten. De maandelijkse annuïteit bedraagt € 17.886.

Op 22 december 2017 is een aanvullende akte van geldlening met hypotheekstelling en inpandgeving gesloten met het NRF. De geldlening is eveneens een rentevast-lening met een looptijd van 30 jaren en een nominale rente van 1,5 % (effectief 1,60 %). De hoofdsom van de lening bedraagt € 2.500.000, bestemd voor de restauratie van het ARTIS-Groote Museum. De lening wordt afgeroepen door middel van declaraties van de stichting bij het NRF voor de gemaakte kosten. De aflossing op de lening wordt 3 jaar opgeschort. De maandelijkse annuïteit bedraagt vervolgens € 9.441.

De opstalrechten behorende bij de grond waarop het Groote Museum, de Ledenlokalen en het Aquarium zijn gevestigd, zijn verkregen van de gemeente Amsterdam voor € 1. Deze opstalrechten zijn vervolgens als zekerheid voor de leningen hypothecair belast ten gunste van het NRF. Het NRF stelt als voorwaarde dat de continuïteitsreserve minimaal 50 % bedraagt van het bedrag dat dit conform afspraak met de gemeente Amsterdam dient te bedragen. ARTIS is in overleg met het NRF over hoe om te gaan met het aanspreken van de continuïteitsreserve in relatie tot de leningsvoorwaarden in het licht van de uitzonderlijke omstandigheden ten gevolge van de coronacrisis.

6.4.3.12 Kortlopend deel langlopende schulden

	31 december 2019	31 december 2018
	€	€
ING Real Estate	0	170.167
ING Real Estate	56.724	56.723
Restauratiefonds	70.678	69.727
Gemeente Amsterdam	0	7.083
	127.402	303.700

6.4.3.13 Overige schulden en overlopende passiva

	31 december 2019	31 december 2018
	€	€
Vooruit ontvangen subsidies Masterplan *	5.001.554	6.168.434
Vooruit ontvangen lidmaatschapsgelden	1.662.783	1.713.935
Vakantiegelden	294.474	286.984
Vakantiedagen	286.487	274.396
Vooruit ontvangen omzet	236.944	54.831
Vooruit ontvangen bedragen adoptie	210.896	231.647
(Transitie)vergoedingen bij uitdiensttredingen	181.000	0
Netto lonen	74.669	42.660
Elektriciteit en water	65.848	50.472
Vooruitontvangen inzake evenementen	50.633	54.670
Gas	46.339	77.422
Reservering kosten ARTIS-Bibliotheek	27.973	27.973
Accountantskosten en jaarverslag	22.542	60.275
Royalty's	5.137	4.681
Onroerende zaak belastingen	0	46.700
Bonussen	0	4.000
Diversen	302.353	249.986
	8.469.632	9.349.066

* Voor een nadere toelichting op de vooruit ontvangen subsidies Masterplan verwijzen wij naar de toelichting op de materiële vaste activa op pagina 81.

6.4.3.14 Niet in de balans opgenomen financiële rechten en verplichtingen

6.4.3.14.1 Financiële rechten

De Stichting heeft als niet in de balans opgenomen recht een aanspraak op een aantal erfelingen en legaten waarvan de omvang nog niet voldoende betrouwbaar te bepalen is. Dit kan zijn doordat onroerende en roerende zaken die deel uitmaken van een nalatenschap nog verkocht moeten worden, nalatenschappen nog in vruchtgebruik zijn bij derden dan wel dat de aanslag successierechten nog niet definitief is opgelegd. Indien de omvang ten tijde van het opstellen van de jaarrekening voldoende is in te schatten, wordt het betreffende bedrag als vordering op de balans opgenomen.

Op 15 januari 2020 heeft ARTIS een offerte van het Nationaal Restauratiefonds geaccepteerd voor het aangaan van een hypothecaire lening ter hoogte van € 2.753.321. De hypotheekakte zal naar verwachting in juni 2020 worden gepasseerd. De lening kent een looptijd van 30 jaar. Gedurende de eerste 10 jaar van de looptijd is een nominale rente van 1,5 % (effectief 1,6 %) overeengekomen. De aflossing wordt op annuïtaire basis berekend en vindt maandelijks plaats. De maandelijks annuïteit zal € 10.340 bedragen.

6.4.3.14.2 Financiële verplichtingen

In 2019 is ARTIS verplichtingen aangegaan voor onderhoud en investeringen. Deze verplichtingen belopen ultimo 2019 een bedrag van € 9.438.148 en laten zich als volgt specificeren.

Verplichtingen	2019	Looptijd 1 tot 5 jaar	Totaal
	€	€	€
Investeringsprojecten	7.565.561	0	7.565.561
Regulier onderhoud en facilitaire zaken	1.234.106	638.482	1.872.587
	8.799.667	638.482	9.438.148

ARTIS heeft in 2017 de ARTIS-Bibliotheek aangekocht van de Universiteit van Amsterdam. In de koopovereenkomst is overeengekomen dat ARTIS binnen een termijn van 10 jaar een renovatie van dit gebouw zal uitvoeren. Voor de hiermee gemoeide kosten en de kosten voor funderingsherstel (in uitvoering) is een voorziening gevormd.

6.4.4 Toelichting op de staat van baten en lasten

Bestemming	Doelstelling	Wervingskosten	Beheer en administratie	Totaal 2019	Begroot 2019	Totaal 2018
Lasten	€	€	€	€	€	€
Salariskosten	6.404.033	270.574	806.625	7.481.233	7.232.384	6.922.325
Sociale lasten en pensioenpremies	1.567.975	79.193	201.058	1.848.226	1.856.549	1.711.696
Overige personeelskosten	905.841	104.460	53.013	1.063.314	916.436	1.018.791
Mutatie personeelsvoorziening	0	0	0	0	500.000	23.766
Afschrijving	2.586.082	0	0	2.586.082	2.840.000	2.507.929
Overige exploitatiekosten	13.134.661		1.145.396	14.280.057	12.803.592	14.575.924
	24.598.593	454.227	2.206.092	27.258.912	26.148.961	26.760.431

Som van de baten

	2019	Begroot 2019	2018
	€	€	€
<i>Geworven baten</i>			
Baten van particulieren			
Schenken	1.316.170	820.000	785.044
Nalatschappen en legaten	3.717.023	75.000	159.469
Baten uit cursussen, lezingen en arrangementen	101.927	57.500	38.306
	5.135.119	952.500	982.819
Baten van bedrijven			
Adoptie dieren en groen	527.195	475.000	491.625
Sponsoring en bijdragen	156.440	235.000	106.535
Overige baten	8.679	10.000	16.163
	692.314	720.000	614.323
Baten van loterijorganisaties			
BankGiro Loterij	735.927	720.000	688.142
Baten van subsidies van overheden			
Instandhoudingssubsidie gemeente Amsterdam	3.958.634	3.958.634	3.850.811
Som van de geworven baten	10.521.994	6.351.134	6.136.095
<i>Overige baten als tegenprestatie voor de levering van:</i>			
Entree	12.989.782	11.826.600	12.442.326
Lidmaatschappen	4.035.813	3.980.000	4.014.223
ARTIS Evenementen	1.689.585	1.200.000	1.310.841
Overige leveringen en prestaties	3.504.446	2.919.500	2.925.326
Som van de overige baten	22.219.267	19.926.100	20.692.716
Som van de baten	32.741.621	26.277.234	26.828.811

Het beleid van ARTIS is om de verhouding tussen de som van de geworven baten en de daaraan toe te rekenen kosten onder de CBF-norm van 25% te houden. De lasten uit eigen fondsenwerving bestaan uit de directe loonkosten van personeelsleden en de direct aan fondsenwerving toewijsbare kosten (folders, lidmaatschappen, gidsvermelding etc.)

De instandhoudingssubsidie van de gemeente Amsterdam heeft een structureel karakter.

De netto-omzet van de winkel bedraagt € 1.148.109 bij een inkoopwaarde van € 573.307.

Hieruit resulteert een brutowinst ter hoogte van € 574.802 (2018: € 566.411).

6.4.4.2 Baten uit overige leveringen en prestaties

	2019	Begroot 2019	2018
	€	€	€
Baten uit overige leveringen en prestaties			
Parkeren	1.576.683	1.100.000	1.033.360
Huur	662.563	635.500	605.767
Winkelverkopen	574.802	584.000	566.411
Pacht	561.382	550.000	556.923
Overige	129.016	50.000	162.865
	3.504.446	2.919.500	2.925.326

6.4.4.3 Besteed aan doelstelling

Toerekening van kosten aan de afzonderlijke doelstellingen is voor ARTIS niet eenvoudig omdat in de uitvoering doelstellingen elkaar overlappen. Om een voorbeeld te geven: ARTIS heeft als doelstelling onder meer het vervullen van een maatschappelijke rol, met name door educatie over de relatie tussen mens en natuur en het beschermen van bedreigde dier- en plantsoorten. De in ARTIS gehuisveste dieren dragen aan beide doelstellingen bij. Toerekening van kosten voor het huisvesten van de dieren naar één van beide doelstellingen is daarmee praktisch onmogelijk of in hoge mate arbitrair.

	2019	Begroot 2019	2018
	€	€	€
Baten			
Totale baten	32.741.621	26.277.234	26.828.811
Lasten			
Besteed aan doelstelling	24.598.593	23.970.061	24.240.639
Besteding aan doelstelling in % van totale baten	75 %	91 %	90 %

ARTIS streeft naar een percentage dat ligt tussen 85 % en 95 %. Als gevolg van een onverwacht hoge nalatenschap in 2019 is het gerealiseerde percentage (eenmalig) uitzonderlijk laag.

6.4.4.4 Wervingskosten

De aan de geworven baten toe te rekenen kosten bestaan uit directe salariskosten van met dat doel aangetrokken personeel en direct toewijsbare kosten ter verkrijging van nalatenschappen en dieradoptanten, waarbij valt te denken aan folders en naamsvermelding in (externe) publicaties.

	2019	Begroot 2019	2018
	€	€	€
Salariskosten	375.034	320.000	309.658
Sociale lasten en pensioenpremies	79.193	55.000	92.226
Overige exploitatiekosten	0	0	0
Overige personeelskosten	0	0	0
	454.227	375.000	401.884
Wervingskosten in % van totale baten	1,4 %	1,4 %	1,5 %

6.4.4.5 Beheer en administratie

Onder "beheer en administratie" zijn de volledige personeelskosten van directie en de afdelingen bedrijfsvoering (bestaande uit administratie en rapportage, personeel en organisatie, strategisch inkoop, project control en ICT) en managementassistentie verantwoord. Van de personeelskosten van de afdeling Personeel & Organisatie wordt een kwart meegenomen. Deze verdeling is gehanteerd omdat P&O ongeveer 75 % voor de doelstelling van ARTIS werkt. Vervolgens zijn de directe kosten voor automatisering, accountants, banken, verzekeringen, salarisverwerking en juridische adviezen opgenomen onder de post "beheer en administratie".

	2019	Begroot 2019	2018
	€	€	€
Salariskosten	806.625	600.000	713.171
Sociale lasten en pensioenpremies	201.058	210.000	167.032
Overige exploitatiekosten	53.013	50.000	53.178
Overige personeelskosten	1.145.396	993.900	1.184.533
	2.206.092	1.853.900	2.117.914
Beheer en administratie in % van totale baten	6,7 %	7,1 %	7,9 %

Personeelskosten

	2019	Begroot 2019	2018
	€	€	€
Salarissen inclusief toeslagen	7.469.142	7.232.384	6.888.451
Mutatie gereserveerde vakantiedagen	12.091	0	33.874
<i>Salariskosten</i>	<i>7.481.233</i>	<i>7.232.384</i>	<i>6.922.325</i>
Sociale lasten	935.315	936.468	872.070
Mutatie WW-voorziening	-40.861	0	-59.807
Mutatie voorziening ziekte en arbeidsongeschiktheid	-1.297	0	125
Pensioenpremies	996.240	915.331	887.298
Mutatie pensioenvoorziening	-41.171	4.750	12.010
<i>Sociale lasten en pensioenpremies</i>	<i>1.848.226</i>	<i>1.856.549</i>	<i>1.711.696</i>
Salarissen, sociale lasten en pensioenpremies	9.329.459	9.088.933	8.634.021
Kosten extern personeel	691.015	521.936	720.729
Studie- en opleidingskosten	101.622	120.000	117.422
Overige personeelskosten	270.677	274.500	180.639
<i>Overige personeelskosten</i>	<i>1.063.314</i>	<i>916.436</i>	<i>1.018.790</i>
Mutatie personeelsvoorziening	0	500.000	23.766
	0	500.000	23.766
Totaal personeelskosten	10.392.773	10.505.369	9.676.577

ARTIS volgde tot 1 juli 2008 de rechtspositie van de gemeente Amsterdam. Voor alle medewerkers die na deze datum in dienst zijn getreden gold tot 1 januari 2013 de CAO voor het Dagattractiebedrijf (CAO Leisure). Voor medewerkers met een indiensttredingsdatum vóór 1 juli 2008 is een overgangsreglement overeengekomen. ARTIS volgt sinds 1 januari 2013 geen CAO meer en past waar nodig nawerking toe.

Gedurende het jaar 2019 waren gemiddeld 178 fte's (fulltime equivalenten berekend op basis van het aantal SVW dagen), inclusief oproepkrachten, exclusief extern personeel, in dienst. In 2018 waren gemiddeld 178 fte's in dienst.

Door de Adviescommissie Beloningsregeling Directeuren van de Goede Doelen Organisaties is geoordeeld dat de fiscale bijtelling van de verplichte dienstwoning voor de directeur van ARTIS dient te worden gezien als onderdeel van de bezoldiging van de directeur, zoals deze wordt gedefinieerd in de Regeling beloning van directeuren van Goede Doelen Organisaties. Het CBF, toezichthouder Goede Doelen, past een overgangsregeling toe bij de beoordeling van de bezoldiging van directeuren waarbij met ingang van 2020 de regeling van toepassing is.

De bezoldiging van de directeur bedraagt inclusief werkgeverslasten met betrekking tot ziektekosten en pensioenen in 2019: € 204.001 (2018: € 174.103). De bestuurder, tevens algemeen directeur, wordt benoemd door de Raad van Toezicht, in casu voor onbepaalde tijd.

Declaraties en vergoedingen voor uitgaven van de bestuurder en algemeen directeur worden door de voorzitter van de Raad van Toezicht beoordeeld en gefiatteerd. Het totaal van de declaraties en vergoedingen in 2019 bedroeg € 13.877 (2018: € 2.416).

De leden van de Raad van Toezicht ontvangen in deze hoedanigheid geen vergoedingen of bezoldiging.

De bezoldiging van de directeur laat zich als volgt specificeren:

Naam Periode Functie	R. Sutorius (01/01-31/12 2019) Algemeen directeur	R. Sutorius (01/01-31/12 2018) Algemeen directeur
Dienstverband		
Aard	onbepaald	onbepaald
Uren	38	38
Parttime percentage	100%	100%
Bezoldiging:		
Jaarinkomen: Bruto loon / salaris	136.668	136.668
Vakantiegeld	10.933	10.933
Totaal jaarinkomen	147.601	147.601
Vergoeding voor ziektekostenverzekering	639	639
Bijtelling directeurswoning	27.938	0
Pensioenlasten	20.850	18.986
Pensioencompensatie	6.973	6.817
Totaal overige lasten en vergoedingen	56.400	26.442
Totaal bezoldiging	204.001	174.043

6.4.4.6 Afschrijvingen en financiële baten en lasten

Afschrijvingen	2019	Begroot 2019	2018
	€	€	€
Afschrijvingen	2.586.082	2.840.000	2.507.929
	2.586.082	2.840.000	2.507.929

Financiële baten en lasten	2018	Begroot 2018	2017
	€	€	€
Betaalde rente	52.775	50.777	64.823
Ontvangen rente	-7.315	-5.000	-11.857
	45.460	45.777	52.966

6.4.4.7 Overige exploitatiekosten

	2019	Begroot 2019	2018
	€	€	€
Onderhoud, modificaties en renovatie	6.568.958	5.137.342	7.066.183
Exploitatie zakelijke evenementen	1.216.603	794.000	937.610
Voedsel en bodembedekkers	966.627	1.000.000	972.640
Communicatie en marketing	963.832	1.152.850	931.963
Energie en water	814.864	866.000	895.231
Schoonmaak en terreinonderhoud	606.167	655.000	565.973
ICT	475.391	375.000	510.928
Beveiliging, EHBO en brandpreventie	409.447	428.250	402.526
Zakelijke belastingen	294.813	180.000	209.765
Educatie en publieksevenementen	278.529	256.000	239.242
Verzekeringen	259.551	235.000	252.024
Vuilafvoer	164.355	118.750	133.183
Dier, plant en veterinair	150.723	174.000	147.243
Betalingsverkeer en provisie	118.796	85.750	88.497
Porti	102.025	91.200	81.236
Gebouwbeheersysteem	68.092	20.000	32.673
Lidmaatschappen	67.708	52.250	56.226
Diertransport en -registratie	59.100	96.000	115.163
Kantoorartikelen	55.434	47.500	51.803
Accountantskosten	53.123	60.300	80.750
Advieskosten	50.369	75.000	105.575
Natuurbehoud en duurzaamheid	47.006	85.000	240.309
Vrijwilligers	45.470	50.000	31.215
Congressen en verblijfskosten	40.968	38.000	28.425
Kleding	40.210	38.000	48.520
Jour Fixe (maandelijks adviesorgaan directeur)	38.838	52.250	41.372
Salarisverwerking	37.946	40.000	38.009
Planetarium	37.847	22.000	41.355
Juridische en adviseursdiensten	37.719	20.000	19.190
Laboratoriumkosten ARTIS-Micropia	35.057	161.000	79.719
Parkeerterrein	10.160	7.500	24.504
Overige	164.330	389.650	106.874
	14.280.057	12.803.592	14.575.926

6.5 Voorstel resultaatbestemming 2019

In de statuten van de Stichting zijn geen bepalingen opgenomen over de bestemming of verwerking van het resultaat over het boekjaar.

Voorgesteld wordt van het resultaat van € 5.437.249 over 2019 een bedrag van € 4.650.249 toe te voegen aan de bestemmingsreserve en een bedrag van € 787.000 toe te voegen aan het bestemmingsfonds voor het ARTIS-Groote Museum. Dit voorstel is in de jaarrekening verwerkt.

6.6 Gebeurtenissen na balansdatum

De uitbraak van het coronavirus gedurende de eerste maanden van 2020 heeft grote gevolgen op de wereldwijde economie. De gevolgen van de uitbraak van het coronavirus worden aangemerkt als gebeurtenis na balansdatum die geen nadere informatie geven over de feitelijke situatie per balansdatum en zijn derhalve niet in de jaarrekening over 2019 verwerkt.

Met ingang van 16 maart 2020 heeft het ARTIS-park haar poorten moeten sluiten voor publiek als gevolg van overheidsmaatregelen om verdere verspreiding van het coronavirus tegen te gaan. ARTIS-Micropia werd om dezelfde reden al op 13 maart 2020 gesloten. Wel is het ARTIS-Park op 13 mei 2020 onder strenge voorzorgsmaatregelen open gegaan voor leden (op voorintekening en met beperkte aantallen, in tijd verdeeld). Het is niet zeker onder welke omstandigheden ARTIS verder zal kunnen heropenen en welke gevolgen dat heeft voor toegestane bezoekersaantal en -samenstelling en daaraan te verbinden opbrengsten en directe (meer)kosten.

De financiële gevolgen van de coronacrisis zijn voor ARTIS zeer groot. Alle aan publiek gerelateerde omzet is per 16 maart, en in enigszins mindere mate in de weken daarvoor, weggevalen.

Met de huidige kennis schat ARTIS op basis van een realistisch scenario in als gevolg van de coronacrisis een omzetverlies van € 15 miljoen te leiden. ARTIS verwacht over 2020 nog een contante kostenbesparing van € 7,1 miljoen te kunnen realiseren en er zal een zeer scherp budget voor het jaar 2021 worden opgesteld. Daarnaast is door het managementteam besloten in 2020 voor een bedrag van € 7,8 miljoen aan voorgenomen investeringen te schrappen of uit te stellen.

Deze effecten brengen gezamenlijk met zich mee dat de liquiditeit van ARTIS met een bedrag van ruim € 6 miljoen meer zal afnemen dan begroot en nog verder zal teruglopen in 2021. In verband met de onzekerheden ten aanzien het verloop van de coronacrisis is het niet mogelijk een reële inschatting te maken voor de verdere toekomst en dragen de genoemde getallen het karakter van een toekomstvoorspelling met zorgvuldig doordachte doch onzekere uitgangspunten. ARTIS beschikt over een contant aangehouden continuïteitsreserve van € 5 miljoen. In samenspraak met de Raad van Toezicht is besloten deze onder de huidige omstandigheden aan te wenden voor lopende uitgaven en salarisbetalingen. De verwachting is dat de financiële schade van ARTIS dit bedrag overstijgt en dat ook de vrije kasstroom van ARTIS aangesproken zal moeten worden. Een analyse van een worst-case scenario waarbij ARTIS gedurende een periode van een jaar gesloten zou zijn, toont aan dat ARTIS na een periode van een jaar, rekening houdend met aangegane verplichtingen en noodzakelijke uitgaven, nog liquide is en in staat de dagelijkse operatie op te starten. ARTIS heeft een goede liquiditeitspositie en is in staat om, met blijvende subsidiesteun van de gemeente Amsterdam, haar voortbestaan ruimschoots langer dan een (boek)jaar te waarborgen. Met inachtneming van het bovenstaande is de jaarrekening opgesteld volgens grondslagen die passend zijn bij een continuïteitsveronderstelling.

6.7 Goedkeuring en vaststelling

De jaarrekening is op 15 juni 2020 goedgekeurd door de leden van de Raad van Toezicht en tegelijkertijd vastgesteld door de bestuurder en algemeen directeur.

Raad van Toezicht

Joop Saan (voorzitter)

Jan Buné (vice-voorzitter en lid financiële commissie)

Hélène Pragt (lid financiële commissie)

Dani Bicker Caarten

Paul Luijten

Bestuurder en algemeen directeur

Rembrandt Sutorius

7

Overige gegevens

7 Overige gegevens

7.1 Controleverklaring van de onafhankelijke accountant

Aan de raad van toezicht van Stichting tot Instandhouding van de Diergaarde van het Koninklijk Zoölogisch Genootschap Natura Artis Magistra.

VERKLARING OVER DE IN HET JAARVERSLAG OPGENOMEN JAARREKENING 2019

Ons oordeel

Wij hebben de jaarrekening 2019 van Stichting tot Instandhouding van de Diergaarde van het Koninklijk Zoölogisch Genootschap Natura Artis Magistra te Amsterdam gecontroleerd.

Naar ons oordeel geeft de in dit jaarverslag opgenomen jaarrekening een getrouw beeld van de grootte en de samenstelling van het vermogen van Stichting tot Instandhouding van de Diergaarde van het Koninklijk Zoölogisch Genootschap Natura Artis Magistra op 31 december 2019 en van het resultaat over 2019 in overeenstemming met Richtlijn voor de Jaarverslaggeving 650 'Fondswervende instellingen'.

De jaarrekening bestaat uit:

1. De balans per 31 december 2019.
2. De staat van baten en lasten over 2019.
3. De toelichting met een overzicht van de gehanteerde grondslagen voor financiële verslaggeving en andere toelichtingen.

De basis voor ons oordeel

Wij hebben onze controle uitgevoerd volgens het Nederlands recht, waaronder ook de Nederlandse controlestandaarden vallen. Onze verantwoordelijkheden op grond hiervan zijn beschreven in de sectie "Onze verantwoordelijkheden voor de controle van de jaarrekening".

Wij zijn onafhankelijk van Stichting tot Instandhouding van de Diergaarde van het Koninklijk Zoölogisch Genootschap Natura Artis Magistra zoals vereist in de Wet toezicht accountantsorganisaties (Wta), de Verordening inzake de onafhankelijkheid van accountants bij assurance-opdrachten (ViO) en andere voor de opdracht relevante onafhankelijkheidsregels in Nederland. Verder hebben wij voldaan aan de Verordening gedrags- en beroepsregels accountants (VGBA).

Wij vinden dat de door ons verkregen controle-informatie voldoende en geschikt is als basis voor ons oordeel.

Paragraaf ter benadrukking van de impact van het coronavirus

Het coronavirus heeft ook invloed op Stichting tot Instandhouding van de Diergaarde van het Koninklijk Zoölogisch Genootschap Natura Artis Magistra (Artis). In de toelichting bij de gebeurtenissen na balansdatum op pagina 96 in de jaarrekening heeft het bestuur de huidige impact toegelicht. Ook geven zij aan dat het op dit moment voor hen niet goed mogelijk is om in te schatten wat de invloed van het coronavirus is op de financiële prestaties van Stichting tot Instandhouding van de Diergaarde van het Koninklijk Zoölogisch Genootschap Natura Artis Magistra (Artis). Ons oordeel is niet aangepast met betrekking tot deze aangelegenheid.

VERKLARING OVER DE IN HET JAARVERSLAG OPGENOMEN ANDERE INFORMATIE

Naast de jaarrekening en onze controleverklaring daarbij, omvat het jaarverslag andere informatie, die bestaat uit:

- Missie en visie
- Artis in 2019
- Steun Artis
- Bericht van de Raad van Toezicht
- Bestuursverslag
- Financien
- Overige gegevens
- Bijlage A: (neven)functies leden Raad van Toezicht en Bestuur

Op grond van onderstaande werkzaamheden zijn wij van mening dat de andere informatie:

- Met de jaarrekening verenigbaar is en geen materiële afwijkingen bevat.
- Alle informatie bevat die op grond van Richtlijn voor de Jaarverslaggeving 650 'Fondswervende instellingen' is vereist.

Wij hebben de andere informatie gelezen en hebben op basis van onze kennis en ons begrip, verkregen vanuit de jaarrekeningcontrole of anderszins, overwogen of de andere informatie materiële afwijkingen bevat.

Met onze werkzaamheden hebben wij voldaan aan de vereisten in van de Nederlandse Standaard 720. Deze werkzaamheden hebben niet dezelfde diepgang als onze controlewerkzaamheden bij de jaarrekening. Het bestuur is verantwoordelijk voor het opstellen van de andere informatie, waaronder het bestuursverslag, in overeenstemming met Richtlijn voor de Jaarverslaggeving 650 'Fondswervende instellingen' is vereist.

BESCHRIJVING VAN VERANTWOORDELIJKHEDEN MET BETREKKING TOT DE JAARREKENING

Verantwoordelijkheden van het bestuur en de raad van toezicht voor de jaarrekening

Het bestuur is verantwoordelijk voor het opmaken en getrouw weergeven van de jaarrekening in overeenstemming met Richtlijn voor de Jaarverslaggeving 650 'Fondswervende instellingen'. In dit kader is het bestuur verantwoordelijk voor een zodanige interne beheersing die het bestuur noodzakelijk acht om het opmaken van de jaarrekening mogelijk te maken zonder afwijkingen van materieel belang als gevolg van fouten of fraude.

Bij het opmaken van de jaarrekening moet het bestuur afwegen of de stichting in staat is om haar werkzaamheden in continuïteit voort te zetten. Op grond van genoemd verslaggevingsstelsel moet het bestuur de jaarrekening opmaken op basis van de continuïteitsveronderstelling, tenzij het bestuur het voornemen heeft om de stichting te liquideren of de bedrijfsactiviteiten te beëindigen of als beëindiging het enige realistische alternatief is.

Het bestuur moet gebeurtenissen en omstandigheden waardoor gereede twijfel zou kunnen bestaan of de stichting haar bedrijfsactiviteiten in continuïteit kan voortzetten, toelichten in de jaarrekening.

De raad van toezicht is verantwoordelijk voor het uitoefenen van toezicht op het proces van financiële verslaggeving van de stichting.

Onze verantwoordelijkheden voor de controle van de jaarrekening

Onze verantwoordelijkheid is het zodanig plannen en uitvoeren van een controleopdracht dat wij daarmee voldoende en geschikte controle-informatie verkrijgen voor het door ons af te geven oordeel.

Onze controle is uitgevoerd met een hoge mate maar geen absolute mate van zekerheid, waardoor het mogelijk is dat wij tijdens onze controle niet alle materiële fouten en fraude ontdekken.

Afwijkingen kunnen ontstaan als gevolg van fraude of fouten en zijn materieel indien redelijkerwijs kan worden verwacht dat deze, afzonderlijk of gezamenlijk, van invloed kunnen zijn op de economische beslissingen die gebruikers op basis van deze jaarrekening nemen. De materialiteit beïnvloedt de aard, timing en omvang van onze controlewerkzaamheden en de evaluatie van het effect van onderkende afwijkingen op ons oordeel.

Wij hebben deze accountantscontrole professioneel kritisch uitgevoerd en hebben waar relevant professionele oordeelsvorming toegepast in overeenstemming met de Nederlandse controlestandaarden, ethische voorschriften en de onafhankelijkheidseisen. Onze controle bestond onder andere uit:

- Het identificeren en inschatten van de risico's dat de jaarrekening afwijkingen van materieel belang bevat als gevolg van fouten of fraude, het in reactie op deze risico's bepalen en uitvoeren van controlewerkzaamheden en het verkrijgen van controle-informatie die voldoende en geschikt is als basis voor ons oordeel. Bij fraude is het risico dat een afwijking van materieel belang niet ontdekt wordt groter dan bij fouten. Bij fraude kan sprake zijn van samenspanning, valsheid in geschrifte, het opzettelijk nalaten transacties vast te leggen, het opzettelijk verkeerd voorstellen van zaken of het doorbreken van de interne beheersing.
- Het verkrijgen van inzicht in de interne beheersing die relevant is voor de controle met als doel controlewerkzaamheden te selecteren die passend zijn in de omstandigheden. Deze werkzaamheden hebben niet als doel om een oordeel uit te spreken over de effectiviteit van de interne beheersing van de stichting.
- Het evalueren van de geschiktheid van de gebruikte grondslagen voor financiële verslaggeving en het evalueren van de redelijkheid van schattingen door het bestuur en de toelichtingen die daarover in de jaarrekening staan.

- Het vaststellen dat de door het bestuur gehanteerde continuïteitsveronderstelling aanvaardbaar is. Tevens het op basis van de verkregen controle-informatie vaststellen of er gebeurtenissen en omstandigheden zijn waardoor gereede twijfel zou kunnen bestaan of de stichting haar bedrijfsactiviteiten in continuïteit kan voortzetten. Als wij concluderen dat er een onzekerheid van materieel belang bestaat, zijn wij verplicht om aandacht in onze controleverklaring te vestigen op de relevante gerelateerde toelichtingen in de jaarrekening. Als de toelichtingen inadequaat zijn, moeten wij onze verklaring aanpassen. Onze conclusies zijn gebaseerd op de controle-informatie die verkregen is tot de datum van onze controleverklaring. Toekomstige gebeurtenissen of omstandigheden kunnen er echter toe leiden dat een stichting haar continuïteit niet langer kan handhaven.
- Het evalueren van de presentatie, structuur en inhoud van de jaarrekening en de daarin opgenomen toelichtingen.
- Het evalueren of de jaarrekening een getrouw beeld geeft van de onderliggende transacties en gebeurtenissen.

Wij communiceren met de raad van toezicht onder andere over de geplande reikwijdte en timing van de controle en over de significante bevindingen die uit onze controle naar voren zijn gekomen, waaronder eventuele significante tekortkomingen in de interne beheersing.

Amsterdam, 19 juni 2020
Deloitte Accountants B.V.

was getekend: S. Kramer RA

Bijlage A: (neven)functies van de Raad van Toezicht en Bestuur

De Raad van Toezicht en de directie van ARTIS bestaan uit de volgende leden:

Joop Saan (voorzitter)

Termijn tot september 2020. Hierna nog eenmaal herbenoembaar.

Overige functies:

- Lid Raad van Commissarissen Koninklijke Saan B.V.
- Bestuurslid Stichting Steun VUmc Alzheimercentrum
- Commissaris Erdi Holding B.V.
- Voorzitter bedrijvenvereniging Ondernemend Diemen (OD)
- Bestuurslid Stichting Administratiekantoor Stadion Amsterdam
- Voorzitter Raad van Commissarissen VP Exploitatie N.V.
- Voorzitter Raad van Commissarissen van Royal Duijvis Wiener B.V.
- Voorzitter Raad van Commissarissen B.V. Textiel Fabrieken H. van Puijenbroek

Jan Buné (lid financiële commissie)

Termijn tot februari 2021.

Overige functies:

- Lid van het College van Commissarissen van het Commissariaat voor de Media
- Lid van de Raad van Commissarissen van Citco Bank Nederland NV
- Niet-uitvoerend bestuurder van De Vries en Verburg Groep BV
- Niet-uitvoerend bestuurder van Mail.ru Group Limited
- Voorzitter van de Risk Advisory Committee van PayU

Hélène Pragt (lid financiële commissie)

Termijn tot februari 2022. Hierna nog eenmaal herbenoembaar.

Overige functies:

- Lid Statutaire directie Woningcorporatie Ymere
- Voorzitter Stichting Vrienden Ymere
- Lid deelnemersraad Waarborgfonds Sociale Woningbouw

Paul Luijten

Termijn tot november 2021.

Overige functies :

- Associate director Hill+Knowlton Strategies
- Voorzitter Raad van Toezicht Stichting Nederlandse Lokale Publieke
- Omroepen (NLPO)
- Voorzitter Permanente Scouting Commissie VVD
- Bestuurslid Amsterdam Museum Fonds (Amsterdam Museum)
- Ambassadeur Koninklijk Concertgebouw Orkest
- Lid Raad van Commissarissen van Hotel Okura
- Lid Raad van Commissarissen Amstelveen Sport
- Ambassadeur Johan Crujff Arena
- Bestuurslid Genootschap van Oud-Senatoren

Dani Bicker Caarten

Termijn tot augustus 2023. Hierna nog eenmaal herbenoembaar.

Overige functies:

- Partner Van de Bunt Adviseurs

Rembrandt Sutorius

(bestuurder Koninklijk Zoölogisch Artis Natura Magistra)

Overige functies:

- Lid Ledenraad Koninklijk Instituut voor de Tropen

Colofon Jaarverslag ARTIS 2019

Directeur: Rembrandt Sutorius

Manager bedrijfsvoering: Erik Bakker

Teksten: Julia Cornelissen

Redactie: Maria Lam, Annika Meijer

Vormgeving: Ivo Mulder, Studio Stennis

Portretfotografie: Bas Losekoot

Natuurfotografie: Ronald van Weeren, Edwin Butter, Colin Eusman, Pia Cuijpers

ARTIS